



 **Charita**
Moravská Třebová

Výroční zpráva 2020

Obsah

Úvodní slovo ředitelky.....	5
Úvodní slovo duchovního správce.....	6
Kontaktní údaje.....	6
Přehled poskytovaných služeb.....	7
Služby pro osoby se zdravotním znevýhodněním.....	8
Denní stacionář Domeček.....	9
Sociálně terapeutické dílny Ulita.....	12
Komunitní centrum O krok dál.....	15
Služba pro seniory.....	18
Charitní pečovatelská služba.....	19
Služby pro rodiny s dětmi.....	22
Šance pro rodinu.....	23
Projekt Rodina spolu.....	25
Centrum pěstounské péče Cesta.....	26
Odborné sociální poradenství.....	28
Občanská poradna.....	29
Projekt Řešíme dluhy v Moravské Třebové.....	32
Další služby.....	33
Dobrovolnické centrum.....	34
Centrum humanitární pomoci.....	39
Sbírky.....	40
Půjčovna zdravotních a kompenzačních pomůcek.....	42
Podpora zřizovatele.....	43
Významné události roku 2020.....	44
Organizační schéma.....	47
Finanční hospodaření.....	48
Zpráva nezávislého auditora.....	53
Srdečně děkujeme.....	56

*„To, co děláme, je méně než kapka v moři.
Ale bez této kapky by tady něco chybělo.“*

*Matka Tereza (1910-1997),
katolická řeholnice, misionářka a humanitární pracovníce,
zakladatelka kongregace Misionářek milosrdenství*

Úvodní slovo ředitelky



„Kdo se odhodlá konat dobro, nesmí očekávat, že mu lidé budou odklízet kameny z cesty, nýbrž musí být připraven, že mu jich naopak hodně naválí. Jen ta síla, která se takovými odpory vnitřně očisťuje a posiluje, může opravdu hodně přemoci.“

(Albert Schweitzer)

Vážení a milí příznivci Charity,

uplynulý rok 2020 považuji za velkou životní zkušenost. Byl to jeden z nejnáročnějších roků, které jsme v Charitě dosud prožili, zároveň byl rokem změn, na které můžeme pohlížet různým způsobem. Nad událostmi spojenými s pandemií Covid-19 nejde určitě mlčet a nepovzdechnout si. Tato životní etapa bude zapsána do historie. Každý si z ní odnášíme něco smutného, ale určitě i dobrého a zůstávají i otázky k přemýšlení. Pandemie, která zasáhla celý svět a hluboce se nás dotkla, nemusí být ale jen zlá. Rezonují v nás různé pocity a nové zkušenosti, které zanechávají znatelnou stopu a záleží na nás, jaká dál bude. Jestli dokážeme kolem sebe šířit dobro a jiskry naděje nebo budeme smutní a vyhaslí.

Souvislosti spojené se zákeřnou nemocí se odrazily nejen na našich osobních i pracovních životech, ale na fungování celého světa. Kvůli vyhlášenému nouzovému stavu jsme museli omezit provoz většiny služeb, některé byly na čas uzavřeny. Přesto jsme byli s našimi klienty na dálku v kontaktu a snažili jsme se je co nejvíce podpořit. Často bylo potřeba je povzbuzovat, přestože nikdo z nás sám nevěděl, jak dlouho bude epidemická krize trvat. Přes všechna úskalí, omezení a vysoké nároky jsme díky týmové práci, vzájemné podpoře uvnitř týmu a zvláště i díky ochotě našich dobrovolníků dokázali být podanou rukou těm nejpotřebnějším.

Srdečně děkuji všem odvážným a obětavým dobrovolníkům, charitním zaměstnancům, ale i našim dárcům, za veškerou pomoc, profesionální práci i službu. Poděkování patří i kněžím z farností svitavského děkanátu a bratřím Františkánům za jejich podporu a modlitby, které byly zvláště v těžkých chvílích loňského roku velkým povzbuzením a nadějí.

Ludmila Dostálová

Ludmila Dostálová
ředitelka Charity Moravská Třebová

Úvodní slovo duchovního správce

Pokoj a Dobro, dobří lidé.

Tak pozdravil svatý František z Assisi při své návštěvě obyvatele městečka Poggio Bustone. Hodnoty, které tímto pozdravením připomínal a vyprošoval, je třeba si připomínat stále. V jakékoliv době. Jsem přesvědčen o tom, že Charita těmito hodnotami žije a předává je těm, kterým přichází sloužit. Její působení na mnoha frontách je viditelné. Na druhou stranu je třeba být také vynalézavým v hledání nových prostředků ve službě těm, ke kterým jsme posláni. Každým dnem se přesvědčujeme o tom, že jsme schopni plnit veliké úkoly a krásná díla. A to i tehdy, když vnější faktory nejsou zrovna nakloněny.

Přeji Charitě, jejím zaměstnancům a klientům pokoj v srdci, trpělivost a dobro.

S pozhnáním,

P. Mgr. Eliáš Tomáš Paseka OFM

Římskokatolická farnost Moravská Třebová

Kontaktní údaje

Název organizace: **Charita Moravská Třebová /CHMT/**

Sídlo: **Kostelní nám. 24/3, 571 01 Moravská Třebová**

IČO: **65189418**

Číslo účtu: **27-1128540297/0100 (Komerční banka Mor. Třebová)**

Web: **www.mtrebova.charita.cz**

E-mail: **info@mtrebova.charita.cz**

Statutární zástupce/ ředitelka: **Ludmila Dostálová, MBA**

T.: **+420 739 002 756**

E: **ludmila.dostalova@mtrebova.charita.cz**

CHARITNÍ RADA V ROCE 2020

Předseda: Ing. Josef Jílek

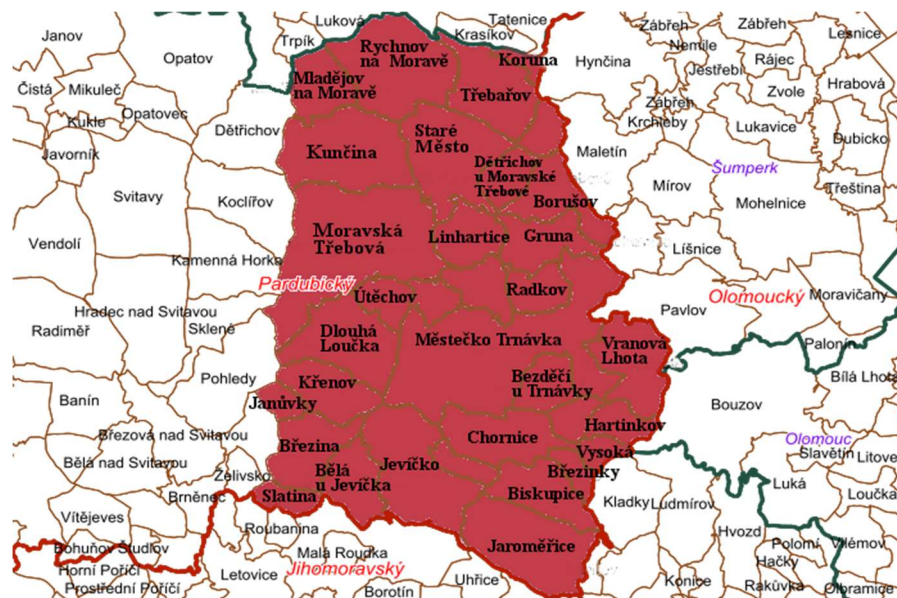
Zapisovatel: Bc. Kateřina Korbelová, DiS.

Členové: Mgr. Šebestián Pavel Smrčina, Dagmar Křhlová, Jan Zatloukal, Helena

Lexmanová, Barbora Matoušková

PŮSOBNOST CHMT

Bezděčí	Jaroměřice	Rychnov na Moravě
Bělá u Jevíčka	Jevíčko	Slatina
Biskupice	Koruna	Staré Město
Borušov	Křenov	Třebařov
Březina	Kunčina	Útěchov
Březinky	Linhartice	Velké Opatovice /a spádové obce/
Dětřichov	Malíkov	Víska u Jevíčka
Dlouhá Loučka	Městečko Trnávka	Vranová Lhota
Gruna	Mladějov na Moravě	Vražné
Hartínkov	Moravská Třebová	Vysoká
Chornice	Radkov	
Janůvky	Rozstání	



ZÁKLADNÍ INFORMACE

Charita v Moravské Třebové je nezisková církevní organizace s vlastní právní subjektivitou od 12. 6. 1995. Organizačně spadá pod Arcidiecézní charitu Olomouc a je součástí struktury Charita Česká republika. Zřizovatelem je Arcibiskupství olomoucké.

Charita Moravská Třebová je evidována jako církevní právnická osoba u Ministerstva kultury ČR podle zákona 3/2002 Sb., o církvích a náboženských společnostech.

MOTTO

Sdílíme s vámi vaše radosti i starosti, vytváříme důvěru a bezpečí, přinášíme naději a podporu.

NAŠE POSLÁNÍ

Pomáháme lidem v nouzi, kterým nabízíme vlídné přijetí. Poskytujeme kvalitní sociální práci a naplňujeme sociální, materiální a duchovní potřeby každého člověka, který se na nás obrátí. Usilujeme o spravedlivější podmínky ve společnosti a podílíme se na humanitární pomoci. V naší práci jsou pro nás zásadní hodnoty jako úcta k člověku, moudrost, důstojnost, poctivost, spolupráce, odpovědnost. Poslání Charity, jako milosrdné lásky, pramení z poslání církve šířit dobro, spravedlnost a naději a vychází z Kodexu Charity České republiky.

NAŠE VIZE

Služby - Jsme společensky odpovědnou, perspektivní a otevřenou organizací 21. století, která poskytuje kvalitní a profesionální služby. Reagujeme na aktuální potřeby lidí v našem regionu a přizpůsobujeme se moderním trendům sociální práce.

Zaměstnanci - Jsme profesionální, vstřícný a efektivně komunikující tým, který táhne za jeden provaz. Společně stavíme na vzájemné důvěře a úctě, otevřenosti a ochotě. Tvoříme vlastní firemní kulturu ve snaze učinit klienty, sebe samé a další lidi okolo nás šťastnějšími.

Prostředí a technické vybavení - Pracujeme v příjemném a vlídném prostředí, ve vhodných a důstojných prostorách pro naše klienty i týmy. Ve všech službách máme k dispozici dostatek kvalitního vybavení odpovídajícího moderním trendům sociální práce.

Propagace a public relation - Jsme známou a viditelnou organizací s vlastní zajímavou tváří, která je v regionu nepřehlédnutelná. Presentujeme se jednotnou identitou, zajímavými a smyslupnými akcemi, které lidé rádi navštěvují. Přinášíme společenský užitek, radost a obohacení.

Finance a nové projekty - I když se Charita potýká s nedostatkem finančních prostředků, zajišťuje dobré pracovní podmínky, motivační programy i důstojné mzdy pracovníkům. Aktivně spolupracujeme s dárci, příznivci a partnery. Využíváme nových příležitostí, které rozvíjejí naši činnost a reagují na potřeby lidí v nouzi.

Přehled poskytovaných služeb

I. Registrované sociální služby:

Denní stacionář Domeček (pro dospělé osoby s mentálním postižením)

Sociálně terapeutické dílny Ulita (pro dospělé osoby s mentálním postižením a duševním onemocněním)

Sociální rehabilitace – Komunitní centrum O krok dál

Charitní pečovatelská služba

Sociálně aktivizační služby pro rodiny s dětmi Šance pro rodinu

Odborné sociální poradenství Občanská poradna

II. Služby náhradní rodinné péče: Centrum pěstounské péče Cesta

III. Ostatní služby:

Centrum humanitární pomoci

- Humanitární šatník
- Humanitární sklad
- Potravinový sklad
- Pomoc při mimořádných událostech
- Sbírký – Tříkrálová sbírka, Postní almužna, další charitativní veřejné sbírky

Dobrovolnické centrum

- Program Kamarád
- Program Lebeda
- Program Děčko

Půjčovna zdravotních a kompenzačních pomůcek

*Služby pro osoby
se zdravotním znevýhodněním*



SLUŽBY REGISTROVANÉ DLE ZÁKONA 108/2006 S.B. O SOCIÁLNÍCH SLUŽBÁCH

Posláním Denního stacionáře Domeček v Moravské Třebové je poskytovat pomoc a podporu dospělým lidem s mentálním postižením při získávání, upevňování a udržování dovedností, které jim umožní co možná nejvyšší míru samostatnosti a zapojení do běžného života. Snahou je, aby byl způsob života klientů srovnatelný s životem jejich vrstevníků.

Denní stacionář Domeček

Provozní doba: PO-PÁ 7:00 – 16:00

A: Svitavská 655/44, 571 01 Moravská Třebová

T: +420 733 676 795

E: stacionar@mtrebova.charita.cz

Datum vzniku služby: 1. 10. 2006

Kapacita zařízení: **12 klientů/den**

Vedoucí služby: Mgr. Zuzana Kolářová



PRŮBĚH SLUŽBY



10



5 331 h



3

Počet klientů: 10

Počet hodin péče: 5 331 h

Počet jednání se zájemci: 3

OKRUH OSOB/KOMU JE SLUŽBA URČENA

Denní stacionář Domeček je určen dospělým lidem s lehkým a středně těžkým mentálním, popřípadě s kombinovaným postižením. Služba je poskytována klientům, kteří se ocitli v nepříznivé sociální situaci a je určena pro osoby ve věku od 18 do 60 let z regionu Moravskotřebovska a Jevíčka.

POSKYTUJEME SLUŽBY LIDEM S MENTÁLNÍM POSTIŽENÍM V KOMBINACI:

- s chronickým duševním onemocněním v kompenzovaném stavu
- s tělesným postižením, kdy je osoba schopna se pohybovat s podporou pracovníka
- s vadami zraku, kdy je osoba schopna se orientovat a pohybovat v prostoru

- s vadami sluchu, kdy osoba dokáže komunikovat odezíráním a je schopna se domluvit jiným pro pracovníky srozumitelným způsobem
- přijmeme i inkontinentní žadatele, kteří jsou schopni alespoň 5 minut stát s oporou.

CÍLE SLUŽBY

Naším cílem je:

- klient, který je podporovaný k seberealizaci a k rozvoji pracovních dovedností a návyků na základě svých individuálních potřeb
- klient, který samostatně zvládne základní činnosti při zajištění stravy
- klient, který samostatně zvládne základní péči o svou osobu
- klient, který má navázané sociální vazby
- klient, který dokáže vyjádřit svá přání a potřeby a umí komunikovat s okolím
- klient, který si dokáže vyřídit základní osobní záležitosti s minimální podporou další osoby.

Naším cílem je klient, který nabyt takové schopnosti a dovednosti, které mu umožní žít plnohodnotný život podobající se co nejvíce životu vrstevníků.

ZÁSADY SLUŽBY

Jsme křesťanská organizace, která se řídí těmito zásadami:

- **zachování lidské důstojnosti** - vždy zachováváme a chráníme důstojnost klienta
- **podporované rozhodování** - s klientem si promluvíme o kladech a záporech jeho rozhodnutí, konečné řešení necháme na něm
- **přiměřená podpora** - podporujeme klienta k co největší samostatnosti, nepomáháme tam, kde to klient zvládá sám
- **přiměřená komunikace** – komunikaci přizpůsobujeme schopnostem a možnostem klienta, ověřujeme si, zda nám klient rozuměl, volíme vhodné formy komunikace
- **individuální přístup** – ke každému klientovi přistupujeme jako k jedinečné osobnosti, která má své specifické schopnosti, možnosti, potřeby, přání a očekávání.

JAKÉ ČINNOSTI NABÍZÍME:

- pomoc při zvládání běžných úkonů péče o vlastní osobu, a to zejména při oblékání a osobní hygieně
- nácvik praktických dovedností

- rozvíjení komunikace a dalších dovedností vedoucích k větší samostatnosti
- pomoc při samostatném pohybu v prostoru, při podávání jídla i pití (poskytnutí stravy)
- výchovné, vzdělávací a aktivizační činnosti
- rozvíjet své dovednosti při rukodělných činnostech (dřevařská a keramická dílna, terapeutické zahradničení)
- edukační činnosti vycházející z potřeb jednotlivých klientů
- rozvíjet čtení, psaní, grafomotorické návyky a počítání
- sociálně terapeutické činnosti pomoc při uplatňování práv, oprávněných zájmů a obstarávání osobních záležitostí.

ČINNOSTI NABÍZÍME PROSTŘEDNICTVÍM TĚCHTO AKTIVIT:

- nácvik praktických dovedností potřebných v každodenním životě (sebeobsluha, vedení domácnosti, vaření, nakupování a další)
- čtení, psaní, grafomotorická cvičení a počítání
- pohybové aktivity
- komunikační bloky
- posezení s prvky muzikoterapie a další hudební aktivity
- účast na společenských, kulturních a sportovních akcích
- poznávací výlety
- základní sociální poradenství a individuální konzultace.

DÁLE NABÍZÍME FAKULTATIVNÍ SLUŽBU

Svoz klientů do zařízení a zpět domů.

CO SE PODAŘILO

V roce 2020 navštěvovalo Denní stacionář Domeček 10 klientů, kterým pomáháme při zvládání běžných úkonů péče o svou osobu, a to zejména při oblékání a osobní hygieně. Klienti se věnovali především nácviku praktických dovedností, jako je sebeobsluha, nakupování, vaření, úklid, rozvoj komunikace a dalších dovedností vedoucích k jejich větší samostatnosti. Dále jim pomáháme při samostatném pohybu v prostoru, při podávání jídla a pití. Snažíme se o to, aby se klienti o sebe dokázali v co největší míře postarat a aby vzhledem ke svým možnostem rozvíjeli

svoje schopnosti. Klientům zajišťujeme výchovné, vzdělávací a aktivizační činnosti zejména při pracovních výchovných činnostech, a to v dílně dřevařské či keramické. Klienti tak měli možnost rozvíjet své dovednosti při rukodělných činnostech, vyrábět z korálků, z odpadového materiálu apod. Při práci s klienty dále pracovníci využívají prvky arteterapie a bazální stimulace.

Zaměřujeme se také na edukační činnosti vycházející z potřeb jednotlivých klientů. Rozvíjíme čtení, psaní, grafomotorické návyky a počítání. Další oblíbenou činností je zahradničení. Na charitní zahradě máme vybudované vyvýšené záhony a pergolu, kde klienti mohou trávit čas na čerstvém vzduchu, pečovat o bylinkovou zahrádku, záhony s květinami a zeleninou a také sklízet následnou úrodu. Klientům tak můžeme zpestřit den a nabídnout jim větší možnosti pro jejich osobní rozvoj. Denní stacionář Domeček spolupracuje s ostatními sociálními službami organizace a zapojuje se do prezentace a propagace služby na veřejnosti. V rámci regionu dále spolupracuje se spřátelenými institucemi, obecními úřady a dalšími odbory úřadů.

V NÁSLEDUJÍCÍM ROCE BUDEME I NADÁLE USILOVAT O:

- na profesionální poskytování služby s ohledem na naplňování standardů kvality
- na odborné vzdělávání pracovníků
- na prospěšnost a užitečnost služby pro klienty
- na spokojenost našich klientů, kvalitní přiměřenou péči a podporu klientů.

PŘÍKLADY DOBRÉ PRAXE

Josef (43 let) se ocitl v těžké životní situaci. V červenci 2020 mu zemřela maminka. Pan Josef bydlel v rodinném domě v obci nedaleko Moravské Třebové. Po pohřbu matky a vyřízení všech náležitostí zůstal v domě sám a samostatně musel hradit náklady spojené s užíváním rodinného domu.

Jeho příjem byl invalidní důchod a příspěvek na péči I. stupně. S těmito příjmy nebyl schopen uhradit provozní náklady za dům, náklady na zajištění stravy a dalších potřeb. Panu Josefovi vznikl nedoplatek na energiích, který souvisel s užíváním domu. Tuto záležitost jsme mu pomohli vyřešit podáním žádosti o poskytnutí pomoci prostřednictvím Tříkrálové sbírky.

Pan Josef se musel začít přizpůsobovat nové situaci. Vzhledem k jeho příjmům nebylo reálné, aby mohl samostatně hradit náklady na provoz a dům nadále

udržovat. Pan Josef souhlasil se změnou a hledali jsme nové možnosti, jak situaci řešit. Za spolupráce s opatrovníkem a rodinného příslušníka – sestry pana Josefa se podařilo získat byt v chráněném bydlení. Pan Josef se přestěhoval do chráněného bydlení nedaleko místa bydliště své sestry, se kterou je pravidelně v kontaktu.

Přestože pan Josef přestal užívat sociální službu Denní stacionář Domeček, jeho příběh má dobrý konec s novým začátkem.





Posláním sociálně terapeutických dílen Ulita v Moravské Třebové je podpořit dospělé lidi s mentálním postižením nebo chronickým duševním onemocněním v získávání, nácviu nebo upevnění jejich pracovních dovedností. V rámci terapeutických činností v dílnách podporujeme rozvoj jejich pracovních dovedností, schopností naučit se dodržovat stanovená pravidla, plnit pracovní povinnosti a být součástí kolektivu, proto aby mohli vstoupit na chráněný či otevřený trh práce.

Sociálně terapeutické dílny Ulita

Provozní doba: PO – PÁ 07:00 – 16:00

A: Svitavská 655/44, 571 01 Moravská Třebová

T: +420 733 676 795

E: dilny@mtrebova.charita.cz

Datum vzniku služby: 1. 1. 2010

Denní kapacita: **15 klientů**

Vedoucí služby: Mgr. Zuzana Kolářová



PRŮBĚH SLUŽBY



13



11 104 h



1

Počet klientů: 13

Počet hodin péče: 11 104 h

Počet jednání se zájemci: 1

OKRUH OSOB/KOMU JE SLUŽBA URČENA

Služba sociálně terapeutické dílny Ulita je určena lidem ve věku od 18 do 60 let, kteří chtějí pracovat, ale nemají pro to dosud dostatečné pracovní dovednosti a návyky z důvodu lehkého mentálního postižení či chronického duševního onemocnění. Jsme tu pro lidi z Moravskotřebovského a Jevíčského regionu.

Z důvodu bariérovosti budovy poskytujeme službu pouze osobám, které vyjdou schodiště samostatně nebo alespoň s podporou pracovníka.

Poskytujeme služby osobám s tímto přidruženým postižením:

- s vadami zraku, kdy je osoba schopna samostatně se orientovat a pohybovat v prostoru i po schodišti
- s vadami sluchu, kdy osoba dokáže komunikovat odezíráním a je schopna se domluvit jiným pro pracovníky srozumitelným způsobem.

CÍLE SLUŽBY:

- klient připravený pro vstup do pracovního procesu
- klient dbající na svůj vnější vzhled
- klient dodržující pravidla pracovního procesu
- klient schopný běžně komunikovat a spolupracovat se zaměstnavateli, nadřízenými, spolupracovníky a veřejností
- klient zvládající dodržovat společenská pravidla
- klient schopný zhotovit použitelný výrobek nebo poskytnout službu
- klient schopný fungovat v kolektivu, respektující ostatní a autority.

ZÁSADY POSKYTOVANÉ SLUŽBY:

- **důstojnost** – vždy zachováváme a chráníme důstojnost klienta
- **motivace** – povzbuzujeme každého klienta k co největší samostatnosti a k aktivnímu zapojení do činností, dále se snažíme vyzdvihnout jeho silné stránky a chválíme jej
- **respekt** – respektujeme přání, očekávání, potřeby, možnosti a osobnost každého klienta
- **týmová práce** – jsme tým, usilujeme o jednotný přístup ke klientům, přijímáme rozhodnutí týmově, neseme odpovědnost za týmovou práci, táhneme za jeden provaz
- **co klient zvládne sám, nedělá za něj pracovník** – snažíme se pracovat tak, aby se klienti co nejlépe osamostatnili.

JKÉ ČINNOSTI NABÍZÍME:

- pomoc při osobní hygieně nebo poskytnutí podmínek pro osobní hygienu
- poskytnutí stravy nebo pomoc při zajištění stravy
- nácvik dovedností pro zvládání péče o vlastní osobu, soběstačnosti a dalších činností vedoucích k sociálnímu začlenění

- podpora vytváření a zdokonalování základních návyků a dovedností.

ČINNOSTI NABÍZÍME PROSTŘEDNICTVÍM TĚCHTO AKTIVIT:

- pracovní terapie ve svíčkařské, potravinové, výtvarně - textilní dílně a dílně „Andělský obchod“
- výchovně vzdělávací aktivity podle individuálních potřeb klientů formou komunikačních bloků apod.
- základní sociální poradenství a individuální konzultace
- nácvik praktických dovedností potřebných v každodenním životě a v sociálním začlenění.

DÁLE NABÍZÍME FAKULTATIVNÍ SLUŽBU

Svoz klientů do zařízení a zpět domů.

CO SE PODAŘILO

Během roku 2020 službu využívalo 13 klientů. Klienti se zdokalovali v pracovních terapeutických činnostech ve svíčkařské, potravinové, výtvarně - textilní dílně a v Andělském obchodě.

Klienti si prostřednictvím STD Ulita upevňují a rozvíjí dovednosti potřebné k získání práce. U jednoho klienta došlo v jeho životě během roku 2020 k mnoha změnám – úmrtí člena rodiny a dále následné onemocnění dalšího člena v rodině. Pro své zdravotní omezení trpí častými obavami a strachy. Chování klienta mělo vliv na užívání sociální služby STD Ulita (pravidelná docházka a dodržování pravidel sociální služby, soužití s ostatními klienty). Tuto situaci jsme viděli natolik vážnou, že bylo potřeba situaci stabilizovat, tak aby byl klient v kompenzovaném stavu a v pořádku a mohl bezpečně užívat službu STD Ulita. Za podpory sociální pracovníce společně ve spolupráci s rodinou se podařilo změnit odborného lékaře (psychiatr) a současně vyjednat pravidelná terapeutická sezení.

V rámci terapeutických dílen již několik let provozujeme Andělský terapeutický obchod, který sídlí na ulici Bránská v Moravské Třebové. Zde se klienti učí zejména komunikaci s veřejností, pracovat s pokladnou nebo obsluhovat jednoduchá zařízení. Prodejní sortiment v obchodě zahrnuje především výrobky z našich dílen,

nebo jiných chráněných dílen. Obchod byl dovybaven nábytkem a zařízením, aby se klienti mohli co nejvíce naučit a získat potřebné dovednosti.

Klienti STD Ulita se v průběhu roku účastnili akcí pořádaných pracovníky Charity. K akcím patřilo slavení Hromnic (výroba svíček Hromniček), Masopustní průvod, Sportovní den (ve spolupráci s Komunitním centrem), Zahradní slavnost konaná při příležitosti dnů Charit a akce Ukaž, co umíš. Zapojili jsme se také k akci města, kdy se zdobily vánoční stromky na náměstí.

PŘÍKLADY DOBRÉ PRAXE

Kristýna (37 let) je klientkou sociálně terapeutických dílen Ulita. Do terapeutických dílen Kristýna pravidelně dochází, aby si osvojila dovednosti, které by jí mohly pomoci získat práci na chráněném nebo otevřeném trhu práce.

Kristýna bydlí v rodinném domě v malé obci nedaleko Moravské Třebové. Samostatně užívá část rodinného domu, ve kterém bydlí také její rodiče. V části domu, kterou Kristýna obývá, bylo nefunkční sociální zařízení (koupelna a toaleta), které nesplňovalo kritéria standardního vybavení bytu k jeho užívání. V koupelně netekla teplá voda, vybavení koupelny a toalety bylo nevyhovující – nefunkční vodovodní baterie, splachovací zařízení toalety atd. Ve spolupráci s opatrovníkem se nám podařilo v roce 2020 zrealizovat rekonstrukci nové koupelny a toalety. Byla zakoupena nová sanitární technika (vana, umyvadlo, WC, vodovodní baterie a keramické obklady). V koupelně byl instalovaný nový rozvod vody, bojler na ohřev vody, byla provedena rekonstrukce podlahy. Kristýna má nyní možnost užívat novou koupelnu s toaletou.

Služba sociálně terapeutických dílen Ulita je spolufinancována Evropským sociálním fondem, ze státního rozpočtu ČR a rozpočtu Pardubického kraje.

Rozvoj sociálních služeb v Pardubickém kraji III je spolufinancován Evropskou unií. Cílem projektu je zajistit dostupnost sociální služby azylové domy pro muže, domy na půli cesty, sociálně terapeutické dílny a sociálně aktivizační

služby pro rodiny s dětmi. Poskytováním těchto služeb minimalizovat rizika sociálního vyloučení osob v obtížné životní situaci.

V roce 2020 byla služba sociálně terapeutických dílen financována z Individuálního projektu Pardubického kraje z fondů EU z Operačního programu Zaměstnanost. Projekt byl zahájen 1. 7. 2019 a bude realizován do 31. 12. 2021. V rámci projektu získala služba částku na tříleté období ve výši 10 849 050,- Kč. Z toho na rok 2020 byla přiznána částka ve výši 4 291 200,- Kč.



Evropská unie
Evropský sociální fond
Operační program Zaměstnanost



PARDUBICKÝ KRAJ



SOCIÁLNÍ REHABILITACE

Posláním služby sociální rehabilitace s názvem Komunitní centrum O krok dál je poskytovat pomoc a podporu dospělým lidem s duševním onemocněním při získávání, nácviu nebo upevnění dosavadních dovedností, které jim umožní fungovat a žít svůj život naplno. Základním cílem sociální služby je uvést osobu zpět na chráněný i otevřený trh práce a podpořit ji v samostatnosti a soběstačnosti. Smyslem naší práce je dát lidem prostor k rozvíjení komunikace, seberealizace, pomoci se zapojit do pracovního, kulturního, společenského dění a tím je vést k běžnému životu ve společnosti.

Komunitní centrum O krok dál

Provozní doba:

TERÉNNÍ FORMA: **PO 08:00 - 16:00**
ÚT 07:00 - 15:30
ST 07:30 - 16:00
ČT 07:30 - 16:00
PÁ 08:00 - 16:30

AMBULANTNÍ FORMA:
PO – PÁ 07:30 - 14:00

A: Linhartice 133, 571 01 Moravská Třebová
 T: **+420 734 797 497**
 E: **okrokdal@mtrebova.charita.cz**

Datum vzniku služby: 1. 1. 2019

Denní kapacita klientů služby:

ambulantní forma – **15 klientů**

terénní forma – **35 klientů/35 uzavřených smluv**

Okamžitá kapacita služby:

terénní forma - **2 pracovníci/2 klienti**

Vedoucí služby: Pavla Preisnerová



PRŮBĚH SLUŽBY



32

10

Ambulantní forma – Počet klientů:	24 (klient může využívat obě formy služby)
Počet setkání:	639
Celkový počet hodin:	958 h
Terénní forma – Počet klientů:	31 (klient může využívat obě formy služby)
Počet intervencí:	615
Celkový počet hodin:	647 h

OKRUH OSOB/KOMU JE SLUŽBA URČENA

Služba Komunitní centrum O krok dál je určena dospělým lidem ve věku 18 až 65 let včetně, žijícím na území Moravskotřebovského a Jevíčského regionu, Svitav a spádových obcí. Tito lidé potřebují podporu a pomoc v důsledku chronického či jiného duševního onemocnění, týkajícího se zejména těchto diagnostických skupin:

- psychotické a afektivní poruchy (F2 a F3)
- poruchy osobnosti při větších problémech s adaptací
- úzkostné a neurotické poruchy s chronickým průběhem.

Služba může být poskytována i osobám těmito nemocemi ohroženým.

Službu mohou využít klienti, kteří ji potřebují buď v terénu nebo ambulantně. Z důvodu bariérovosti budovy poskytneme ambulantní formu služby pouze osobám, které vyjdou schody samostatně nebo alespoň s podporou pracovníka.

CÍLE SLUŽBY

Snažíme se docílit toho, aby klient:

- uměl zvládat péči o vlastní osobu a dokázal dbát o svůj vnější vzhled
- měl navázané nové sociální kontakty a mezilidské vztahy
- byl schopný běžně komunikovat a dodržovat společenská pravidla
- uměl uplatňovat svá práva a oprávněné zájmy
- uměl samostatně vést a zajistit chod domácnosti, dle potřeby uměl zajistit péči o děti či další členy domácnosti
- byl připravený na vstup na chráněný či otevřený trh práce
- získal nebo upevnil své pracovní návyky a dovednosti
- uměl fungovat v běžném prostředí nebo v pracovním kolektivu.

ZÁSADY SLUŽBY:

Jsme křesťanská organizace, která se řídí těmito zásadami:

- **respekt** – respektujeme osobnost klienta, jeho hodnoty a postoje
- **důstojnost** – dbáme vždy na důstojný přístup ke každému člověku a se všemi klienty jednáme důstojně
- **partnerský přístup** - s každým klientem jednáme na základě rovného, partnerského přístupu, tzn. že pracovník nejedná s klientem nadřazeně nebo naopak, ale jsme si vzájemně rovnocennými partnery

- **individuální přístup** – ke každému klientovi přistupujeme jako k jedinečné osobnosti, která má své specifické potřeby, přání, možnosti a schopnosti
- **motivace** – vždy se snažíme motivovat klienta k řešení jeho nepříznivé sociální situace tak, aby pro něj bylo smysluplné
- **aktivizace** – snažíme se klienta podporovat v uvědomění si svých silných stránek, za klienta neděláme nic, co zvládne svépomocí a nabízíme mu další aktivity, které vedou k rozvoji jeho osobnosti a zlepšení situace.

JAKÉ ČINNOSTI NABÍZÍME:

- nácvik dovedností pro zvládání péče o vlastní osobu, soběstačnost a další činnosti vedoucí k sociálnímu začlenění
- zprostředkování kontaktu se společenským prostředím
- výchovné, vzdělávací a aktivizační činnosti
- pomoc při uplatňování práv, oprávněných zájmů a při obstarávání osobních záležitostí.

CO SE PODAŘILO

Během celého roku procházel tým Komunitního centra personálními změnami.

V rámci ambulantní formy služby došlo k zavedení nových činností a aktivit pro klienty, které slouží k upevnění dovedností vedoucích k jejich sociálnímu začleňování. Jedna z nejdůležitějších součástí ambulantní formy je setkávání se v rámci komunity, kde klienti sdílejí své zkušenosti nejen se svou nemocí.

Terénní forma služby probíhala u klienta doma nebo dle jeho přání tak, aby byl klient v přirozeném prostředí. Poskytovali jsme klientům doprovod např. na úřad, k lékaři či do spolupracujících organizací a institucí.

Zapojili jsme se do akcí jako např. Masopustní průvod či Zahradní slavnost. I přes veškerá omezení a opatření v souvislosti s pandemií jsme zorganizovali odbornou přednášku s kavárenským kvízem a koncert při příležitosti osvětové akce Týdny duševního zdraví.

Ke konci roku 2020 jsme se přestěhovali na novou adresu v Moravské Třebové.

PŘÍKLAD DOBRÉ PRAXE A UKÁZKA PROPOJENÍ TERÉNNÍ A AMBULANTNÍ FORMY SLUŽBY

Pan Zdeněk (fiktivní jméno) se narodil v Moravské Třebové v roce 1963. Přibližně před čtyřmi lety měl pan Zdeněk vážný úraz, který jej upoutal na nemocniční lůžko. V této době bydlel pan Zdeněk sám. Několik hodin ležel v bezvědomí ve svém domě, než jej přišel na Štědrý den navštívit jeho kamarád, který jej v tomto stavu našel. Následoval dlouhý pobyt v nemocnici i dalších rehabilitačních zařízeních. Pan Zdeněk se postupem času díky rehabilitaci a silné vůli dokázal postavit na vlastní nohy a dokázal se o sebe v základních věcech postarat sám. Ovšem po úraze zůstaly panu Zdeňkovi trvalé následky, které jej omezily natolik, že již nebyl schopen navrátit se zpět do zaměstnání. Pan Zdeněk si podal žádost o invalidní důchod, který mu byl přiznán v I. stupni. V této chvíli pan Zdeněk dostal kontakt na naši sociální rehabilitaci a rozhodl se, že by s námi chtěl spolupracovat. V průběhu zjišťování jeho životní situace jsme mu nabídli možnosti, které jsou v jeho situaci možné, např. podat žádost o zvýšení invalidního důchodu nebo podat žádost o příspěvek na péči.

Panu Zdeňkovi jsme předali informace o tom, jakým způsobem se podává žádost o zvýšení invalidního důchodu a za jakých podmínek je zvýšení možné a on se tak rozhodl pro podání žádosti. Invalidní důchod mu byl, po přezkoumání jeho zdravotního stavu, zvýšen na II. stupeň.

Pan Zdeněk společně s námi podal také žádost o příspěvek na péči a zvláštní kompenzační pomůcku – motorové vozidlo. Byl mu přiznán příspěvek na péči v I. stupni. Klient se po naší konzultaci rozhodl, že podá žádost o zvýšení příspěvku na péči, ten mu byl však zamítnut. Po konzultaci s naší občanskou poradnou se pan Zdeněk rozhodl pro správnou žalobu, která byla podána v červnu 2020 a stále čeká na rozhodnutí.

Příspěvek na motorové vozidlo byl panu Zdeňkovi zamítnut i přes odvolání s odůvodněním, že klient nespadá do okruhu osob, pro které je příspěvek určen.

Pan Zdeněk žije sám a je pro něj velmi náročné zvládat běžné úkony. Nejen z toho důvodu jsme mu doporučili pečovatelskou službu, kterou pan Zdeněk v současnosti v omezené míře využívá. Vše se odvíjí od jeho aktuální finanční situace. Pokud bude panu Zdeňkovi přiznáno zvýšení příspěvku na péči, do budoucna by, dle jeho slov, rád využíval pečovatelskou službu ve více oblastech.

Do konce března roku 2020 byla sociální rehabilitace spolufinancována z projektu MAS Moravskotřebovsko a Jevíčko z fondů EU z Operačního programu Zaměstnanost. Od 1. dubna je služba financována z Pardubického kraje.

Cílem projektu je zvýšit zapojení lokálních aktérů do řešení problémů nezaměstnanosti, sociálního začleňování ve venkovských oblastech a zajistit rozvoj a dostupnost sociálních služeb na území regionu Moravskotřebovského a Jevíčského regionu, Svitav a spádových obcí.

Do 31. 3. 2020 byla služba sociální rehabilitace financována z projektu MAS Moravskotřebovsko a Jevíčko z fondů EU z Operačního programu Zaměstnanost. Projekt byl zahájen 1. 1. 2019 a byl realizován do 31. 3. 2020. V rámci projektu získala služba částku na toto patnáctiměsíční období ve výši 3 651 765,- Kč. Z toho na rok 2020 byla přiznána částka ve výši 653 750,- Kč.



Evropská unie
Evropský sociální fond
Operační program Zaměstnanost



Služba pro seniory

TÁHNEME ZA JEDEN PROVAZ.



Posláním Charitní pečovatelské služby v Moravské Třebové je poskytovat pomoc a podporu dospělým lidem, kteří mají sníženou soběstačnost z důvodu věku, chronického onemocnění nebo zdravotního postižení, aby mohli žít důstojný život co nejdéle ve svém domácím prostředí.

Charitní pečovatelská služba

Provozní doba: **PO – NE 07:00 – 18:30**

A: Svitavská 655/44, 571 01 Moravská Třebová

T: **+420 733 742 083**

E: **chps@mtrebova.charita.cz**

Datum vzniku služby: 1. 1. 2018

Denní kapacita: **8 klientů/den**

Roční kapacita: **80 klientů/rok**

Vedoucí služby: Bc. Martina Jínková



PRŮBĚH SLUŽBY



59



2079 h



950

Průměrný věk klientů: 77,8 let

Počet setkání: 7 321

Délka přesunů: 1 083

Počet obědů – počet úkonů: 950

Počet klientů: 59

Počet hodin přímé péče: 2 079 h

OKRUH OSOB/KOMU JE SLUŽBA URČENA

Dospělým lidem z Moravskotřebovska a Jevíčského regionu ve věku od 19 let, kteří potřebují pomoc a podporu:

- osoby se zdravotním postižením
- osoby s mentálním postižením
- osoby s chronickým onemocněním
- osoby s tělesným postižením
- senioři (nad 65 let) a osoby pobírající starobní důchod, které si nedokáží zajistit sami, ani prostřednictvím jiné fyzické osoby, pomoc ve svém přirozeném sociálním prostředí.

CÍLE SLUŽBY

- podpořit klienta ve vedení jeho domácnosti nebo mu zajistit nezbytné úkony, které sám nezvládne
- podpořit klienta v péči o vlastní osobu nebo mu zajistit nezbytné úkony, které sám nezvládne
- podpořit klienta při zajištění stravy nebo mu zajistit stravu a nezbytné úkony, které sám nezvládne
- podpořit klienta v udržování kontaktu s rodinou a okolním světem nebo mu tento kontakt zprostředkovat
- pomoci klientovi udržet jeho dosavadní zájmy a aktivity
- podpořit klienta v získání nových zájmů a aktivit, které zlepší kvalitu jeho života a dají mu nový rozměr.

BONUSY PÉČE SLUŽBY OČIMA PEČOVATELEK

- Otevřené oči – abychom viděly vaše potřeby, plakaly s vámi slzami radosti i bolesti
- Připravené uši – abychom vám naslouchaly
- Připravená ústa – abychom vás povzbudily, poradily vám a povídaly si s vámi
- Připravené ruce – abychom vám pomohly, podaly a držely za ruku, obejmuly vás a pohladily
- Otevřené srdce – abychom s vámi sdílely všechny vaše radosti, trápení, samotu, problémy a radosti. Ale především, abychom vás měly rády.

ZÁSADY SLUŽBY:

- vytváříme klientovi podmínky, ve kterých zachováváme jeho lidskou důstojnost
- respektujeme způsob života klienta a přizpůsobujeme se jeho potřebám
- vytváříme pocit bezpečí a zázemí, s klienty komunikujeme jim srozumitelným způsobem
- spolupracujeme s rodinou, doporučujeme nové možnosti podpory a péče.

JAKÉ ČINNOSTI NABÍZÍME

- Základní sociální poradenství: poskytuje osobám potřebné informace přispívající k řešení jejich nepříznivé situace.
- Základní činnosti sociální péče:

- pomoc při zvládnání běžných úkonů péče o vlastní osobu
- pomoc při osobní hygieně nebo poskytnutí podmínek pro osobní hygienu
- poskytnutí stravy nebo pomoc při zajištění stravy
- pomoc při zajištění chodu domácnosti
- zprostředkování kontaktu se společenským prostředím.

DÁLE NABÍZÍME FAKULTATIVNÍ SLUŽBU

- přeprava klienta automobilem provozovaným poskytovatelem
- dohled nad klientem služby.

PŘÍKLAD DOBRÉ PRAXE

Za klientkou jsme začali jezdit těsně po příchodu z nemocnice. Poskytovali jsme jí denně hygienu, vyměňovali inkontinentní pomůcky, vozili obědy a během poskytování služby jsme si s ní povídali. Povídání bylo pro klientku velice důležité. Dále jsme klientce nabídli polohovací postel z Půjčovny kompenzačních pomůcek, která jí umožňovala komfortnější pobyt na lůžku a nám i synovi, který se o ni také staral, snadnější a přístupnější péči.

Po příchodu z nemocnice klientka nechodila a ani se sama neposadila. Během doby, kdy jsme ji pravidelně navštěvovali, se s naší pomocí a především svojí pílí a snahou rozchodila tak, že si sama za dohledu nás nebo syna došla na dvorek. Také se snažila sama obléci, posadit a zvládla další činnosti. Když jsme jí nabídli pomoc, často říkávala: „Nechte mě, babka musí sama, musím se snažit!“

Velice brzy si k nám našla důvěru a pak mezi námi začal hezký vztah a společně jsme prožívali krásné chvíle naplněné vzájemnou úctou a láskou. Těšili jsme se na každé setkání. Klientka nám říkávala: „To je pro mě svátek, když přijdeš, když přijde někdo, koho mám tak ráda.“ „Děvče moje zlatý, mám Tě moc ráda, hned bych Tě brala za dceru.“ „Moc se těším na každou Tvoji návštěvu a děkuji za každou chvíli, když jsme spolu.“

Také jsme se společně hodně smály: „Nemyslete si, že sem přestanete jezdit, dokud tady budu.“ „Měla bych přání pozvat jednu paní do cukrárny a povídat

si s ní.“ Pečovatelka: „Tak to zařídíme, jak se paní jmenuje?“ Klientka: „Sedí vedle mě.“

Klientka měla veliké srdce plné lásky pro všechny lidi, s kterými se potkala a nikdy si na nic nestěžovala. Trpělivě snášela zhoršující se zdravotní stav. Stále byla usměvavá a projevovala nám svoji lásku a vděčnost. Také se pečovatelky jednou ptala: „Jiříčko, půjdeš mně na pohřeb?“ Odpověď byla: „To víte, že půjdu.“ Klientka: „Ale hezky hned vpředu za rakví, ne až někde vzadu.“ A další pečovatelce říká: „Kdybych náhodou umírala, budu se Vás držet kolem krku a nepustím Vás.“

Její odchod ze života nás všechny zaskočil. Měli jsme možnost zúčastnit se pohřbu, kde jsme se s ní naposledy rozloučili. A když potom odjíždělo pohřební auto, naposledy jsme jí v slzách zamávali (mávali jsme si pokaždé, když jsme odcházeli). Teď odešla ona. Často, když je nám smutno, vzpomínáme na její krásný pohled, usměvavou tvář, ruce, které nás pohládily, slova, která nás vždy potěšila. Znovu se utvrzujeme v tom, jak naše povolání přes to, že není vůbec jednoduché, je krásné a hlavně, že má smysl.

V NÁSLEDUJÍCÍM ROCE BUDEME I NADÁLE USILOVAT O:

- zapojení (v co největší míře) rodiny a blízkého okolí v péči o klienta, aby nebyl klient na službě závislý
- spokojenost našich klientů
- kvalitní péči a podporu klientů, aby mohli žít důstojný život co nejdéle ve svém domácím prostředí a podporovat jejich soužití s okolní komunitou včetně využití dostupných veřejných služeb.



PARDUBICKÝ KRAJ



*Služby pro rodiny
s dětmi*



SOCIÁLNĚ AKTIVIZAČNÍ SLUŽBY PRO RODINY S DĚTMI

Sociálně aktivizační služby „Šance pro rodinu“ pod Charitou Moravská Třebová poskytují pomoc a podporu rodinám s dětmi do 18 let a těhotným ženám, které se ocitly v nepříznivé sociální situaci a nedaří se jim tuto situaci řešit vlastními silami. Snažíme se, aby následně rodina fungovala samostatně bez naší podpory.

Šance pro rodinu

Provozní doba:

TERÉNNÍ FORMA:

PO - PÁ 07:00 - 18:00

(po dohodě s rodinou)

Službu lze sjednat ve výjimečných případech i mimo pracovní dobu.

AMBULANTNÍ FORMA:

PO 08:00 - 12:00, 15:30 - 18:00 (pro objednané)

12:00 - 15:30 (bez objednaní)

ÚT 08:00 - 18:00 (pouze pro objednané)

ST 09:00 - 12:00 (bez objednaní)

12:00 - 18:00 (pouze pro objednané)

ČT 08:00 - 18:00 (pouze pro objednané)

PÁ 08:00 - 18:00 (pouze pro objednané)

Ambulantní forma je zajištěna v budově Charity Moravská Třebová.

A: **Svitavská 655/44, 571 01 Moravská Třebová**

T: **+420 733 742 083**

E: **sas@mtrebova.charita.cz**

Datum vzniku služby: 1. 9. 2011

Okamžitá kapacita služby - terénní: **5 klientů/den**

Okamžitá kapacita služby - ambulantní: **2 klienty/den**

Celková kapacita služby: **40 klientů**

Vedoucí služby: Bc. Martina Jínková



PRŮBĚH SLUŽBY



58



1255 h



1072



166 h

Počet setkání: 1072

Počet hodin na cestě za klienty: 166 h

Počet klientů: 58

Počet hodin přímé práce s klienty: 1255 h

V roce 2020 jsme neodmítli žádného zájemce o službu.

Služba SAS je poskytována v Pardubickém kraji v regionu Moravskotřebovska a Jevíčka a v rámci obce Koclířov.

CÍLE SLUŽBY

Poskytnout rodinám takovou podporu, aby:

- se samostatně bez pomoci SAS uměly vyrovnávat s nepříznivými životními situacemi, popř. dokázaly vyhledat odbornou pomoc
- byly schopny zabezpečit dětem vhodné výchovné prostředí, které by neohrožovalo zdravotní, emoční a sociální vývoj dítěte a popř. nedošlo k odebrání dítěte do ústavní výchovy.

NEJČASTĚJI S KLIENTY SPOLUPRACUJEME V TĚCHTO OBLASTECH:

- vedení rodičů k zabezpečení školních pomůcek, pomoc a podpora při osvojování a upevňování učebních metod za přítomnosti rodiče a vedení dítěte k samostatné přípravě do školy
- podpora a pomoc při udržení současného bydlení a při hledání nového bydlení
- podpora při hledání zaměstnání
- pomoc při uplatňování práv ve veřejných institucích, doprovod do těchto institucí - úřad, škola, lékař, soud, policie
- podpora a pomoc při stabilizaci rodinného rozpočtu (levné nákupy, splátkové kalendáře), dluhová problematika.

ZÁSADY SLUŽBY:

- **bezplatnost a dobrovolnost** – služba je pro klienty zdarma a je poskytována na základě dobrovolnosti a zájmu ze strany rodiny (rodina není do spolupráce nucena)
- **nezávislost a nestrannost** – snažíme se zachovat si nezávislost a nestrannost vůči institucím a členům rodiny
- **mlčenlivost** – dodržujeme zákonem stanovenou mlčenlivost, takže je rodina od začátku naší spolupráce seznámena s tím, jak je s jejich osobními a citlivými informacemi nakládáno
- **individuální přístup** – každého člena rodiny vnímáme jako jedinečnou osobnost, respektujeme jeho práva, schopnosti a zvyklosti. Při práci vycházíme z individuálních potřeb a možností rodiny. Respektujeme kulturní, sociální a výchovná specifika každé rodiny. Nepostupujeme nijak bez souhlasu klienta a jsme povinni respektovat jeho

rozhodnutí, které klient zvolí sám. Klient se aktivně podílí na tvorbě individuálního plánu k dosažení cíle stanoveného klientem. Jsme s klientem rovnocennými partnery.

- **hájíme oprávněný zájem dítěte** – přistupujeme k situaci v rodině tak, aby na prvním místě byl oprávněný zájem dítěte, tedy právo dítěte na bezpečné, láskyplné a podnětné prostředí rozvíjející jeho osobnost.
- **aktivizujeme a motivujeme** – podporujeme klienty k vlastní aktivitě, aktivizujeme a motivujeme rodinu, aby co nejvíce samostatně pracovala na zlepšení svých sociálních podmínek a převzala odpovědnost za řádnou výchovu a příznivý vývoj dítěte.
- **vzájemná spolupráce s dalšími odborníky** – snaha o zapojení širší rodiny a dalších důležitých institucí a odborníků, kteří se mohou podílet a přispět k řešení situace rodiny. Vzájemnou úzkou spoluprací jsou jasně vymezeny oblasti, na kterých se budou jednotliví aktéři podílet a tím tak zkvalitní podporu a pomoc klientům, kteří se účastní všech rozhodujících jednání.
- **odbornost pracovníků** – postupujeme při své práci dle stanovených pracovních postupů a standardů. Snažíme se využívat co nejvíce nových poznatků z praxe, využívat nových přístupů, pomůcek k práci s klienty a v neposlední řadě zvyšovat své znalosti a dovednosti formou dalšího vzdělávání.
- **respekt** – respektujeme všechny členy rodiny, zajímáme se o jejich vnímání situace a pomáháme jim vyřešit jejich tíživou situaci s respektem k jejich možnostem a schopnostem. Také respektujeme lidskou důstojnost, osobní čest a dobrou pověst.

PŘÍKLAD DOBRÉ PRAXE

Klientka byla na sociálně aktivizační službu SAS navázána přes Občanskou poradnu, kde byla řešit svou nepříznivou finanční situaci. Klientka je samoživitelka se 2 dětmi a bydlí v nájemném bytě. Dostala se do tíživé situace, kdy jí hrozilo vystěhování z bytu. Již několik měsíců nedokázala platit nájemné. V předešlých měsících klientka ztratila zaměstnání a opustil ji tehdejší přítel, který si přes klientku vzal několik půjček. Tyto půjčky však má za povinnost splatit klientka.

Cílem klientky bylo neztratit dosavadní bydlení, najít si stabilní práci a tím tak zajistit dostatek financí na pravidelné placení nájemného, nákup potravin a splácení svých dluhů. Během naší spolupráce se ve spolupráci s Občanskou

poradnou nejprve podařilo domluvit se s majitelem bytu na splátkovém kalendáři. Klientka byla také podpořena ve vyřízení si sociálních dávek. Ihned poté si klientka začala aktivně hledat práci, kterou za nedlouho našla i přesto, že bylo potřeba nalézt takové zaměstnání, aby se klientka mohla dostatečně věnovat svým dětem a včas je odvést a vyzvednout ze školy/školky. V rámci spolupráce se klientka naučila určité zodpovědnosti – správné hospodaření s financemi, odkládat si finance na povinné platby, pravidelné splácení nájemného, komunikace s pronajímatelem, se zaměstnavatelem, úřady a jinými institucemi.

Klientka se postupně naučila také řešit svou situaci ohledně dluhové problematiky zcela sama ve spolupráci s Občanskou poradnou. Jelikož klientka dosáhla svého cíle a již nebyla potřeba podpořit klientku v jiné oblasti, byla naše spolupráce ukončena.

V roce 2020 byly sociálně aktivizační služby pro rodiny s dětmi financovány z Operačního programu Zaměstnanost. Projekt je spolufinancován Evropským sociálním fondem, státním rozpočtem a z rozpočtu Pardubického kraje. Projekt byl zahájen 1. 1. 2020 a bude realizován do 31. 12. 2021. V rámci projektu získala služba částku na dvouleté období ve výši 8 586 000,- Kč. Z toho na rok 2020 byla přiznána částka ve výši 4 111 200,- Kč.

Cílem projektu Rozvoj sociálních služeb v Pardubickém kraji III financovaného z Operačního programu Zaměstnanost je podpora mezinárodní spolupráce a sociálních inovací v oblasti zaměstnanosti, sociálního začleňování a veřejné správy, podpora sociálního začleňování a boje s chudobou, podpora adaptability zaměstnanců a zaměstnavatelů, podpora zaměstnanosti, podpora rovných příležitostí žen a mužů, podpora dalšího vzdělávání a modernizace veřejné správy a veřejných služeb.



Evropská unie
Evropský sociální fond
Operační program Zaměstnanost

Projekt „Rodina spolu“

Registrační číslo projektu: CZ.03.2.60/0.0/0.0/16_052/0016043

Doba realizace: **1. 3. 2020 – 30. 6. 2022**

Tématem projektu je komplexní podpora rodin a mladistvých v Moravské Třebové při předcházení a obnově narušených funkcí rodiny a zlepšení občanského soužití ve městě prostřednictvím spolupráce lokálních organizací, nabídkou vzdělávacích/kompetenčních aktivit, aktivit vedoucích k upevnění rodinných vazeb, terapeutické podpory jednotlivců a rodin a také prostřednictvím vybudování komunitní zahrady. Projekt podpoří 25 osob z CS.

Osob zapojených do projektu: **9 osob**

CO SE PODAŘILO:

V projektu se podařilo v roce 2020 začít budovat komunitní zahradu, která je umístěna u autobusového nádraží. Zapojené rodiny si na této zahradě vypěstovaly i lahodnou zeleninu a ovoce, kterou si během roku sklízely a zpracovávaly.

Proběhlo několik setkání rodin, která byla doplněna i vzdělávacím programem a tvořivými aktivitami, např. výroba lopuchového oleje, výroba adventních věnců, výroba marmelády, přesnídávek pro děti nebo lahodného moštu. Ze vzdělávacích akcí proběhla např. První pomoc.

Dále se podařilo zorganizovat víkendový vzdělávací pobyt pro rodiny s dětmi, který byl na téma zdravé a vyvážené stravy a rodiče si zde mohli sami vyrobit pravý kváskový chléb. Tento víkend proběhl v Květné zahradě, kde si dospělí i děti mohli vyzkoušet dojení kozího mléka a užít si atmosféru statku a hospodářských zvířat. Náplní byla i zábava, hraní her a výlety. Tento víkend by se dal shrnout jako víkend plný společně strávených chvil, pospolitosti a nových zážitků. A toto bychom v rámci spolupráce s rodinami v Moravské Třebové chtěli především zprostředkovat.

V rámci projektu je možné využívat i psychologickou pomoc a podporu pro jednotlivce, páry i celé rodiny.



Evropská unie
Evropský sociální fond
Operační program Zaměstnanost



Centrum pěstounské péče Cesta

Provozní doba:

Ve všední dny po telefonické domluvě od 8 do 17 hodin.

A: **Bránská 210/18, 571 01 Moravská Třebová**

T: **+420 733 742 083**

E: **centrumpp@mtrebova.charita.cz**



Datum vzniku služby: 1. 1. 2013

Celková kapacita: **32 rodin**

Vedoucí služby: Bc. Martina Jínková

PRŮBĚH SLUŽBY



27



181 h



141



316

Počet setkání:	141
Počet hodin telefonických kontaktů:	54 h
Čas strávený na cestě:	57 h
Počet rodin:	27
Počet hodin přímé práce s pěstouny:	181 h
Telefonické kontakty:	316

V roce 2020 jsme neodmítli žádného zájemce o službu.

CÍLE SLUŽBY

Cílem služby je stabilní a fungující pěstounská rodina, která hájí oprávněný zájem dítěte, naplňuje potřeby dítěte a umožní mu příznivý vývoj a vstup do dospělosti.

ZÁSADY SLUŽBY:

- **hájíme zájem dítěte** – přistupujeme k situaci v rodině tak, aby na prvním místě byl oprávněný zájem dítěte

SLUŽBA REGISTROVANÁ DLE ZÁKONA 359/1999 SB. O SOCIÁLNĚ-PRÁVNÍ OCHRANĚ DĚTÍ

Posláním CPPC je doprovázet, vzdělávat, poskytovat informace a zprostředkovat kontakt na odborníky pěstounským rodinám z regionu Moravskotřebovska-Jevíčka, Boskovic, Mohelnice, Zábřehu a Litovle tak, aby byly vytvořeny optimální podmínky pro poskytování náhradní rodinné péče. Dále pomoc a podpora při zprostředkování kontaktu s původní rodinou dítěte. Snahou je, aby děti svěřené do pěstounské péče vyrůstaly v harmonickém rodinném prostředí a zároveň, aby se pěstounská péče stala více profesionální.

- **individuální přístup** – vnímáme každého člena pěstounské rodiny jako jedinečnou osobnost, respektujeme jeho práva a schopnosti. Individuálně přistupujeme ke každé pěstounské rodině
- **vnímání pěstounské rodiny jako celku** - vnímáme rodinu jako celek, kde se jednotliví členové vzájemně ovlivňují. Zajímáme se o zázemí v pěstounské rodině, usilujeme o navázání důvěry tak, abychom lépe rozpoznali vztahy v pěstounské i biologické rodině a mohli poskytnout podporu v komunikaci mezi jednotlivými členy
- **vzájemná spolupráce** – usilujeme o aktivní zapojení členů pěstounské i biologické rodiny a v případě potřeby důležitých odborníků, kteří se mohou podílet na řešení situace rodiny
- **mlčenlivost a diskrétnost** – vychází z Etického kodexu Oblastní charity Moravská Třebová - citlivé a osobní údaje se zajímáme pouze v případě, je-li to nutné k poskytování služby
- **respekt a empatie** – respektujeme všechny členy pěstounské rodiny a přistupujeme empaticky k situaci, v níž se pěstounská rodina nachází.

CO SE PODAŘILO

Rok 2020 byl velice náročný pro všechny. I v Centru pěstounské péče jsme museli s rodinami hledat další možnosti vzájemného kontaktu a spolupráce. Hodně činností se přesunulo do online prostoru a to především vzdělávání pěstounů, které je pro pěstouny povinné. Byla to výzva nejen pro pěstouny, ale i pro nás. Vše se nakonec podařilo a online spolupráce funguje dobře.

Jsme rádi, že i přes nejistou situaci spojenou s epidemiologickou situací se nám podařilo uspořádat víkendovou vzdělávací akci, kterou jsme si s pěstouny a dětmi velice užili. Pro pěstouny bylo připraveno velmi zajímavé a interaktivní vzdělávání na téma „Hranice ve výchově dětí“ a pro děti byl připraven doprovodný program plný her a zážitků.

Letos bylo Centrum pěstounské péče osloveno Pardubickým krajem k uspořádání akce Den pro pěstounství. I tato akce, která se konala v září na zámku v Moravské Třebové v historickém duchu, se nakonec podařila a mohli jsme se potkat osobně se všemi doprovázejícími organizacemi z Pardubického kraje, pěstouny, dětmi, pracovníky úřadů a veřejností.

Dále jsme posílili tým pracovníků Centra pěstounské péče o jednu pracovníci, a to nám umožnilo zvýšit kapacitu na 32 rodin.



*Odborné sociální
poradenství*



ODBORNÉ SOCIÁLNÍ PORADENSTVÍ

Posláním Občanské poradny je poskytnout lidem rady v obtížné životní situaci. Usilujeme společně s těmi, kteří se na nás obrátí, aby se lépe zorientovali ve své životní situaci, znali svá práva a povinnosti. Naším přáním je, aby vyřešili svoji situaci nebo ji alespoň zlepšili.

Občanská poradna

Provozní doba:

Pracoviště Moravská Třebová (Bránská 210/18)

TERÉNNÍ FORMA:

ÚT 08:00 - 12:00

(po domluvě, pouze na území
Moravské Třebové)

AMBULANTNÍ FORMA:

PO 08:00 - 12:00, 13:00 - 17:00

(odpoledne pouze pro objednané)

ÚT 13:00 - 17:00

ST 08:00 - 12:00, 13:00 - 17:00

ČT 07:00 - 12:00, 13:00 - 16:00

(odpoledne pouze pro objednané)

Pracoviště Jevíčko (Palackého 1)

ÚT 07:00 - 12:00, 12:30 - 14:30

Služba Občanské poradny je poskytována ambulantní formou v pracovní dny na dvou pracovištích a terénní formou (od 1. 7. 2020) v úterý dopoledne na území města Moravská Třebová.

Místo poskytování služby:

Provozovna 1: **Moravská Třebová, Bránská 210/18, 571 01**

(1. patro, boční vchod)

Provozovna 2: **Jevíčko, Palackého nám. 1, 569 43**

(budova MÚ, zasedací místnost 1. patro)

T: **+420 736 503 393**

E: **poradna@mtrebova.charita.cz**

Datum vzniku služby: 1. 1. 2016

Vedoucí služby: Mgr. Pavel Šejnoha



PRŮBĚH SLUŽBY



255



694

Počet setkání (konzultací): 694

TÁHNEME ZA JEDEN PROVAZ.

PORADENSTVÍ POSKYTUJEME V TĚCHTO OBLASTECH:

- dluhy (např. exekuce, oddlužení, práva a povinnosti dlužníka)
- finance (např. rodinný rozpočet)
- pracovněprávní vztahy a zaměstnanost (např. hledání zaměstnání, životopis, příprava na vstupní pohovor)
- bydlení (např. vzory smluv, nájemní bydlení, trvalý pobyt)
- rodinné právo (např. svěřeni dítěte do péče, určení výživného, rozvodové řízení)
- majetkoprávní vztahy (např. vzory smluv, dědictví)
- vzdělání (např. školní systém, přijímací zkoušky)
- ochrana spotřebitele (např. práva a povinnosti stran, reklamace)
- právní systém a právní ochrana (např. občanské, pracovní a trestní právo)
- sociální dávky (např. druhy dávek, podmínky, žádosti, systém sociálního zabezpečení), zdraví a bezpečí
- podpora při zprostředkování kontaktu se sociálním prostředím, osobami blízkými a příbuznými.

OKRUH OSOB/KOMU JE SLUŽBA URČENA

Služba Občanská poradna je určena lidem ve věku od 16 let.

Poskytujeme dvě formy:

- a) ambulantní – v prostorách poradny
- b) terénní

Ambulantní formu poskytujeme na pracovištích v Moravské Třebové a Jevíčku pro klienty, kteří pobývají v regionu Moravskotřebovsko a Jevíčsko. Terénní formu poradenství poskytujeme pouze na území Moravské Třebové (v bydlišti klienta nebo jako doprovod na úřad).

Službu poskytujeme lidem, kteří potřebují pomoc nebo podporu **pro zvládnutí své obtížné životní situace**. Zároveň tito lidé **nemohou využít jiných dostupných komerčních (např. právních) služeb** a dokáží se sami, či za účasti jimi zajištěné další osoby (např. tlumočnicka), s poradcem v Občanské poradně domluvit.

Obtížnou životní situaci rozumíme, že **člověk má náhlé či dlouhodobé potíže, které nepříznivě ovlivňují jeho dosavadní život**.

Osobám, které nevyjdou schodiště samostatně nebo alespoň s podporou pracovníka, poskytujeme službu telefonicky, dopisem nebo e-mailem.

CÍLE SLUŽBY

Cíle služby směrem ke klientovi:

- klient, který získal potřebné informace nebo rady,
- klient, který zná svá práva a povinnosti a je schopen v souladu s nimi jednat,
- klient, který zlepšil nebo vyřešil svoji situaci.

ZÁSADY SLUŽBY:

- **bezplatnost** – služba je poskytována bezplatně podle § 37 zákona č. 106/2008 Sb., o sociálních službách, ve znění pozdějších předpisů
- **nestrannost** – neupřednostňujeme zájmy jednoho klienta před zájmy jiných klientů
- **diskrétnost** – pracovník se chová ke klientovi taktně, ohleduplně, dodržuje zákonem stanovenou mlčenlivost
- **individuální přístup** – ke klientovi přistupujeme podle jeho aktuálních potřeb, dovedností, schopností a očekávání
- **samostatnost** – za klienta jednáme pouze tehdy, pokud si sám neví rady nebo nedokáže situaci sám řešit a požádá o pomoc pracovníka. Co nemusíme, to za klienta neděláme a snažíme se o maximální samostatnost každého klienta.

JAKÉ ČINNOSTI NABÍZÍME:

Sociální poradenství dle § 37 zákona o sociálních službách zahrnuje:

- **základní** sociální poradenství
- **odborné** sociální poradenství

Základní sociální poradenství poskytuje osobám potřebné informace přispívající k řešení jejich nepříznivé sociální situace.

Služba odborného sociálního poradenství obsahuje tyto základní činnosti:

- zprostředkování kontaktu se společenským prostředím
- sociálně terapeutické činnosti
- pomoc při uplatňování práv, oprávněných zájmů a při obstarávání osobních záležitostí.

Služba Občanská poradna je dle názorů pracovníků i spolupracujících organizací úspěšná. Mnohým klientům byla poskytnuta pomoc ohledně splnění zakázky (cíle), ať již šlo o svěřeni dítěte do péče, pomoc při vyplnění formulářů žádostí o některých z druhů

sociálních dávek nebo s finančními a právními problémy, týkajících se exekucí, oddlužení, nájmu apod.

Poradna má (již od roku 2018) akreditaci Ministerstva spravedlnosti pro poskytování (bezplatných) služeb v oblasti oddlužení. V Pardubickém kraji ke konci roku 2020 působily pouze čtyři další subjekty, které rovněž získaly uvedenou akreditaci.

PŘÍBĚH DOBRÉ PRAXE

Řada exekucí je vedena zcela protiprávně. Občanská poradna pomáhá klientům, aby se jich zbavili.

V Česku jsou desetitisíce až statisíce nezákonných exekucí, které mohou lidi dostat i do neřešitelné situace. V mnoha případech se stává, že soudy protiprávnost exekucí neřeší samy od sebe. Protiprávnost exekuce navíc často odhalíme s klienty až my.

Často se na nás obracují klienti, kteří mají exekuce a neví si rady, jak svoji situaci vyřešit. Například pan Aleš (jméno je upraveno) se obrátil na službu z důvodu potřeby řešení své finanční situace. Vzhledem ke dvěma probíhajícím exekucím si Aleš nemůže dovolit komerční službu.

Spolu s ním jsme zmapovali jeho životní situaci. Aleš má jednu exekuci s nízkou vymáhanou částkou, kterou zvládal splácet. Druhá exekuce však narůstala o 4.000,- Kč měsíčně kvůli nemravným smluvním pokutám.

Klientova exekuce byla vedena pro dluh z úvěru u nebankovní společnosti, Aleš získal z úvěru částku 32.000,- Kč. Úvěrově firmě měl podle smlouvy vrátit 63.000,- Kč. V exekuci však vymáhaný dluh kvůli smluvním pokutám činil přes 200.000,- Kč. Klient na dluh zaplatil již více než 60.000,- Kč. Jelikož srážky ze mzdy Aleše v exekuci činily pouze 2.000,- Kč, exekuci by nikdy nesplatil.

V dané exekuci byly nejen nemravné smluvní pokuty, ale zároveň strany uzavřely neplatnou rozhodčí smlouvu, podle které měl rozhodovat spory mezi stranami soukromý rozhodce namísto nezávislého soudu.

Klient se sám aktivně podílel na řešení své situace. Po první schůzce si domluvil nahlížení do spisu na exekučním soudu, ze kterého získal potřebné dokumenty

pro posouzení pravděpodobnosti zastavení exekuce. Následně jsme s klientem sepsali návrh na zastavení exekuce, který poté klient podal. Po předvolání Aleše k soudnímu jednání jsme ho poučili o průběhu jednání. Naše podpora přispěla ke zvýšení sebevědomí klienta, který se cítil v situaci jistěji a zvládl sám jednat před soudem, nepotřeboval tedy právního zástupce.

Návrh na zastavení exekuce byl úspěšný a soud exekuci zastavil. Úvěrová firma po Alešovi již žádný dluh nevymáhala, spokojila se s dosud zaplacenou částkou. Aleš tak mohl začít život bez dluhů, druhou exekuci již stihl doplatit. Vyřešení finančních problémů mělo pozitivní vliv na celkové zlepšení klientova života.

Aleš několikrát v průběhu schůzek uvedl, že si díky této zkušenosti již nevezme půjčku u nebankovní společnosti, případně půjčku na věci, bez kterých se obejde.

Na závěrečné schůzce nám Aleš sdělil, že pokud nastane podobná situace, pravděpodobně ji zvládne vyřešit sám. Je rád za to, že získal schopnost nahlížet na situaci z jiného pohledu. Proto se bude chovat uvážlivěji nejen při uzavírání smluv.

Obdobné situace klientů se nyní daří řešit snadněji díky zvýšené aktivitě exekučních soudů. Protiprávní exekuce nyní soudy zastavují i z vlastní iniciativy díky tlaku Ministerstva spravedlnosti. Přesto je vhodné, aby dlužníci byli aktivní a podávali návrhy na zastavení protiprávních exekucí, protože bude trvat roky, než všechny exekuce budou zastaveny.

CO SE Podařilo

Pro klienty jsme v roce 2020 zpracovali 28 insolvenčních návrhů spojených s návrhem na povolení oddlužení. Insolvenční soud všem klientům oddlužení povolil.

Od roku 2016 poradna zpracovala 77 návrhů na oddlužení, přičemž návrhy sepsané poradnou mají 100 % úspěšnost co do povolení oddlužení.

Nedošlo k pokračování skokového navýšení zájmu klientů o oddlužení, který se projevil po zmírnění pro vstup do oddlužení v důsledku novelizace insolvenčního zákona od 1. června 2019.

V roce 2020 jsme pro klienty zpracovali desítky návrhů či podnětů na zastavení exekuce, které byly vedeny na základě nicotných rozhodčích nálezů. Zastavení exekuce u několika klientů vedlo k vyřešení jejich obtížné životní situace. U jiných alespoň přispělo ke snížení celkové výše dluhů (což např. následně usnadnilo povolení oddlužení).

Do určité míry naši poradenskou činnost ovlivnila pandemie COVID-19. Výrazně více konzultací jsme poskytovali prostředky komunikace na dálku. Témata konzultací byla také ovlivněna pandemií, klienty např. zajímala změna pravidel v exekuci, oddlužení, v oblasti sociálních dávek apod.



PARDUBICKÝ KRAJ

Projekt „Řešíme dluhy v Moravské Třebové“

Ministerstvo práce a sociálních věcí schválilo naši projektovou žádost z výzvy 52 (ESF). Díky tomu od 1. července 2020 realizujeme ze zdrojů Evropské unie projekt s názvem **Řešíme dluhy v Moravské Třebové** (reg. č. projektu CZ.03.2.60/0.0/0.0/16_052/0016200).

Projekt obsahuje **4 klíčové aktivity**. Díky první jsme byli schopni rozšířit poradenský tým o dva pracovníky a službu o terénní formu. Klienti tuto skutečnost příznivě poznali na zvýšení okamžité kapacity služby, jsme schopni v jednu chvíli poskytovat dvě konzultace.

Druhá aktivita je zaměřena na zvyšování finanční a právní gramotnosti studentů středních škol v Moravské Třebové. Za tímto účelem jsme připravili workshopy. První se uskuteční v lednu 2021 v online formě.

Výsledkem třetí aktivity bude informování veřejnosti především o dluhové problematice prostřednictvím informační brožury.

Závěrečná aktivita je zaměřena na nastavení spolupráce místních organizací, které se zabývají pomocí či jinou součinností se zadluženými lidmi. Uskutečnili jsme první setkání spolupracujících organizací, na kterém jsme představili náš pracovní postup pro práci se zadluženým klientem. Následně jsme diskutovali s ostatními organizacemi o jejich zkušenostech v této oblasti.



Evropská unie
Evropský sociální fond
Operační program Zaměstnanost



Další služby

TÁHNEME ZA JEDEN PROVAZ.



PROGRAMY DLE AKREDITACE MINISTERSTVA VNITRA ČR

Posláním Dobrovolnického centra je doplnit činnosti Charity, které nejsou schopny zajistit registrované sociální služby a jsou potřebné. Dobrovolnické centrum propojuje veřejnost a místní komunitu s Charitou. Dobrovolníkům za jejich službu nabízíme možnost získat praxi a povědomí o charitní práci, což mohou využít pro svůj osobní a pracovní rozvoj, nebo k získání dobrého pocitu a vlastní seberealizaci.

Dobrovolnické centrum

A: Svitavská 655/44, 571 01 Moravská Třebová

T: +420 733 742 157, +420 733 742 024

E: dobrovolnictvi@mtrebova.charita.cz

Datum vzniku služby: 1. 1. 2014

V dobrovolnickém centru fungují tři akreditované dobrovolnické programy:

- **program Kamarád** - pro děti od 6 – 12 let
- **program Lebeda** - pro seniory
- **program Děčko** - ostatní dobrovolníci Charity

PŘÍNOS PRO DOBROVOLNÍKY:

- příležitost rozvíjet své komunikační schopnosti, neformální učení, zlepšení vlastních pedagogických dovedností
- rozvoj osobnosti, tříbení hodnot
- rozšíření obzorů, zkušenost s prací v neziskovém sektoru, získání osvědčení o dobrovolnické činnosti
- smysluplně trávený volný čas.

Program Kamarád

Je sociálně preventivní aktivizační program pro děti od 6 do 12 let. Program se zaměřuje na pomoc dětem ohroženým sociálním vyloučením a současně pro dobrovolníky, kteří se těmto dětem stávají kamarády. Pomáhají jim smysluplně trávit volný čas, povídají si s nimi, sportují a připravují se s nimi do školy. V rámci programu Kamarád se kromě pravidelného setkávání dvojic dobrovolník – dítě uskutečňuje mnoho různých sportovních a kulturních aktivit a workshopů. Dobrovolníci jsou především z řad středoškoláků v Moravské Třebové. Aby mohli svou službu vykonávat, jsou řádně proškoleni a pojištěni. Dvojice dobrovolník - dítě se setkávají min. 1x týdně na 2 hodiny. Mezi dobrovolníkem a dítětem vzniká pouto, které napomáhá k jejich rozvoji.

Povaha dobrovolnické služby: dlouhodobá

Koordinátor programu: Bc. Nikola Sodomková

PRŮBĚH SLUŽBY



14



51,5 h

Počet dobrovolníků: 14

Odpracované dobrovolnické hodiny: 51,5 h

CÍL PROGRAMU:

Cílem programu Kamarád je předcházení možnému sociálnímu vyloučení, podpora při sociálním začleňování dítěte a zlepšení školních výsledků.

CO SE PODAŘILO

Naši dobrovolníci dochází do Charity, nebo do rodin, dvakrát týdně na jednu hodinu, či jedenkrát týdně na 2 hodiny. Díky školení, kterým dobrovolník při nástupu projde, se naučí komunikovat s dítětem a řešit různé situace, které by mohly nastat. Poté proběhne první „seznamovací“ schůzka, které se účastní dobrovolník, rodiče dítěte a dítě samotné a domluví se, jakým způsobem bude spolupráce probíhat. Děti se na schůzky s dobrovolníkem těší i přes to, že tráví

hodně času psaním domácích úloh, procvičováním čtení, psaní, počítání či cizího jazyka. V průběhu programu vzniká mezi dobrovolníkem a dítětem pouto, které může dítěti pomoci v jeho rozvoji.

Dobrovolník věnuje dítěti svůj volný čas. Pomáhá s učením a přípravou do školy. Zaměřují se na předměty, se kterými má dítě ve škole problém, píšou spolu domácí úkoly. Tvoří a vyrábí to, co oba dva baví. Například přání ke Dni matek, před adventem svícen z větvíček. Často hrají deskové nebo vědomostní hry, ale také slepují modely automobilů, malují nebo chodí na procházky, jezdí na bruslích. Občas chodí do kina, nebo do cukrárny.

Podporujeme sociální začlenění dítěte prostřednictvím zprostředkování možnosti zlepšit sociální a komunikační dovednosti. Díky doučování se snažíme o zlepšení školních výsledků, což se u dětí zapojených do programu daří.

Jelikož je tento program pro dobrovolníky náročný, je potřeba být s nimi častěji v kontaktu. Jelikož byly školy během roku zavřené, nemohli jsme dělat nábor na Gymnáziích a středních školách v Moravské Třebové a Jevíčku obvyklou formou. Proto jsme zvolili formu letáčků a elektronické propagace. Protože většina našich dobrovolníků je dojížděcích, kteří jsou během školního roku v Moravské Třebové na internátu, nemohli se v době vládního omezení s dětmi scházet. Museli jsme s dobrovolníky o to více komunikovat a domlouvat online doučování.

Na květen 2020 jsme měli naplánovaný víkendový pobyt v Květné zahradě, kde by se dobrovolníci s dětmi více poznali. Pobyt měl být spojen s naším dobrovolnickým programem Lebeda, aby došlo i k navázání mezigeneračních vztahů, které by byly jistě pro obě cílové skupiny velkým osvěžením a přínosem. Víkend plný poznání a zajímavých zážitků byl však z důvodu vládního nařízení zrušen, nicméně se ho samozřejmě pokusíme uspořádat v letošním roce.

V září se konalo Zábavné odpoledne s volnočasovými organizacemi města Moravská Třebová, které bylo určeno především dětem, ale nejen jim. Dobrovolnické centrum bylo prezentováno nejen aktivitami pro děti, ale součástí odpoledne bylo také oceňování dobrovolníků, jejich vyhlásování, poděkování za jejich vykonanou činnost a samozřejmě předání dárek vyrobených mimo jiné klienty terapeutických dílen naší organizace.

Dobrovolnické centrum navázalo spolupráci s Regionálním dobrovolnickým centrem Pardubického kraje, které pomáhá s propagací Dobrovolnických programů.

Program Lebeda

Je dobrovolnický program CHMT zaměřený na podporu, aktivizaci, setkávání a doprovázení seniorů a dlouhodobě nemocných pacientů, jako i jinak handicapovaných osob, kterým stáří, osobní rodinná situace nebo zdravotní stav nedovoluje plnohodnotný společenský kontakt, nebo by ho rádi zkvalitnili. Je určen především klientům sociálních služeb - domova pro seniory - města Moravská Třebová a pacientům Nemocnice následné péče, lůžkových oddělení LDN v Moravské Třebové a jednotlivcům - seniorům v Moravské Třebové a jejím okolí. V programu LEBEDA pracují dobrovolníci tak, že navštěvují vybraného klienta, aby mu věnovali zejména jako společníci u lůžka svůj volný čas. Tato činnost zahrnuje především: „být nablízku“. Dobrovolníci naslouchají, hovoří, vyprávějí, předčítají, vymýšlí a navrhuje společné aktivity dle přání klienta. Doprovází klienty na procházku, do nemocničního parku apod.

Povaha dobrovolnické služby: krátkodobá i dlouhodobá

Koordinátor programu: Bc. Tereza Letfusová



PRŮBĚH SLUŽBY



17



147 h

Počet dobrovolníků: 17

Odpracované dobrovolnické hodiny: 147 h

CÍL PROGRAMU:

Cílem programu Lebeda je podpora mezigeneračních vztahů a posílení solidarity, posílení altruistických tendencí ve společnosti. Poskytnutí možnosti smysluplného trávení volného času.

CO SE PODAŘILO

Dobrovolníci v programu Lebeda v době, kdy to vládní nařízení umožňovalo, navštěvovali seniory v Domově pro seniory – Sociální služby města Moravská Třebová. Podíleli se na jejich aktivizaci a pomáhali jim se zdánlivě běžnými věcmi, které ovšem mohou být pro seniory komplikované. Byli společníky u lůžka, věnovali klientům svůj čas, aktivně naslouchali a předčítali oblíbené knihy. Klienty doprovázeli na mše, nebo spolu vyslovili modlitbu na pokoji. Stejně tak navštěvovali klienty v zařízení LDN, kde jim naslouchali, hovořili a vyprávěli si s nimi. Aktivní dobrovolníci začali sami přicházet s novými podněty, díky kterým se program stává pestřejším - např. v době zákazu návštěv, dobrovolníci vytvořili přáníčka, která klientům rozdali jejich klíčoví pracovníci, napsali básničky, které vyšly v místním časopise. Také se snažili co nejvíce s klienty spojit alespoň telefonicky. Když to situace umožňovala, brali seniory na procházky do parku.

Každoroční akce Ukaž, co umíš, pořádaná pro seniory a klienty našich služeb, se bohužel v roce 2020 kvůli vládnímu nařízení konala bez účasti seniorů, přestože jsme ji záměrně oddalovali, abychom je o tuto velmi oblíbenou akci nepřipravili. Soutěžního dopoledne se tak, za účasti omezeného počtu dobrovolníků, účastnili jen klienti našich denních služeb.

Na květen byla naplánovaná akce Květinový bál ke Dni matek. Jako zpestření programu byli pozváni i známí a seniory oblíbení Eva a Vašek. Avšak z důvodu vládního nařízení se ani tato akce nemohla konat.

Senioři v klubu aktivních seniorů „S-klub“, což je další aktivita dobrovolnického programu Lebeda, se také scházeli podle toho, jak vládní nařízení umožňovala. V létě se senioři setkávali, pro větší bezpečnost ohrožené generace, na charitní zahradě. Začátkem roku 2020 pro ně byla zorganizována přednáška jednoho z dobrovolníků, zapojeného v programu Lebeda, na téma Nepál. Další přednáška pak byla na téma Bezpečnost seniorů a se seniory se na toto téma přijel pobavit a udělit několik dobrých rad velitel městské policie Svitavy a Moravské Třebové. V červenci jsme uspořádali výlet do Jablonného v Podještědí, který se spojil se setkáváním seniorů v klášteře, kdy se polovina seniorů účastnila mše pro rodiny a nemocné v Bazilice sv. Vavřince a sv. Zdislavy. Druhá skupinka navštívila zámek Lemberk s komentovanou prohlídkou zámku i okolí. Obě skupiny se potkaly

u Zdislaviny studánky a poté se přesunuly do Kunratic u Cvikova, kde jsme nahlédli do skláren Pačíněk, s komentovanou prohlídkou kostela a ukázkou výroby skla přímo od pana Pačínka.

V srpnu se setkání propojilo s projektem Rodina Spolu, kdy se společně uspořádal trénink paměti. Senioři projevili zájem setkávat se s lektorkou pravidelně. V říjnu proběhl kurz první pomoci, opět propojen s projektem Rodina spolu. Dle vládního nařízení, byl počet zúčastněných omezen. V průběhu kurzu se mohli zúčastnění naučit zastavovat krvácení, dozvěděli se, jak správně postupovat, když uvidí bezvládné tělo a mohli si vyzkoušet i resuscitaci. Propojením setkání S-klubu a projektu Rodina spolu, jsme vytvořili mezigenerační setkávání. Vždy po přednáškách a kurzech, si všichni vzájemně povídali, poznali různé příběhy a získali nové zkušenosti.

Setkávání seniorů v klášteře, také probíhalo dle vládního nařízení, stejně jako S-klub. Senioři se setkávali pouze v období leden - únor a poté od června do října. V září jsme prezentovaly dobrovolnické centrum ve spolupráci s programem Děčko a Kamarád. V rámci programu proběhlo ocenění našich dobrovolníků. Dobrovolníkům jsme poděkovali formou předání certifikátů a dárečků vyrobených mimo jiné klienty našich terapeutických dílen.

Navázali jsme spolupráci s Regionálním dobrovolnickým centrem Pardubického kraje, které nám pomáhá s propagací a hledáním nových dobrovolníků.

Program Děčko

Děčko jako dobrovolník, dobrý člověk, dobrá věc a v neposlední řadě „D“ jako dík. Jedná se o dobrovolnický program, který je určený pro dobrovolníky, kteří pomáhají v naší Charitě. Mohou to být dobrovolníci v denním stacionáři, terapeutických dílnách, humanitárním šatníku. Dále dobrovolníci, kteří spolupracují při všech charitních sbírkách, pořádání přednášek a programů anebo přichází do charity a pomáhají tam, kde je potřeba, někdy sami přicházejí s novými nápady. Může se jednat např. o práci na charitní zahradě, výpomoc s údržbou domu nebo s nápadem na zajímavý projekt. Nikdy nesuplují práci odborníků či zaměstnanců. Naše organizace chce být otevřená pro impulsy a nápady zvenčí, které mohou být obohacující a praktické. Dobrovolníci

v Děčku se také účastní sbírek pořádaných charitou. Jedná se především o Tříkrálovou sbírku a Postní almužnu.

Povaha dobrovolnické služby: krátkodobá i dlouhodobá

Koordinátor programu: Lenka Zahradníková

PRŮBĚH SLUŽBY:

Počet dlouhodobých dobrovolníků:	22
Odpracované dobrovolnické hodiny:	17 h
Počet krátkodobých dobrovolníků:	11
Odpracované dobrovolnické hodiny:	28 h

Další dlouhodobé smlouvy (Covid 19) byly podepsány 26ti dobrovolníky, kteří vypomáhali seniorům v době pandemie, a ti odpracovali 157 hodin.

Do Tříkrálové sbírky 2020 bylo zapojeno 510 dobrovolníků.

CÍL PROGRAMU:

Cíl programu Děčko je využití potenciálu dobrovolníků k zajištění charitních činností, které doplňují registrované sociální služby a nabídnout pomoc potřebným občanům v regionu Moravskotřebovsko a Jevíčko.

CO SE PODAŘILO

Účastníci programu Děčko jsou každoročně zapojeni do největší dobrovolnické akce v ČR, a to do Tříkrálové sbírky. Do sbírky se podařilo v roce 2020 zapojit 510 dobrovolníků, kteří aktivně pomáhali také s její přípravou a organizací. Pro dobrovolníky jsme ve spolupráci s městem Moravská Třebová připravili, jako každý rok, poděkování a odměnu ve formě bruslení na stadionu Slovan a shlédnutí vybraného filmu/pohádky v kinosále Muzea Moravská Třebová.

Po nucené pauze, způsobené omezeními souvisejícími s koronavirem, začala naše organizace naplno realizovat projekt Rodina spolu. V rámci tohoto projektu byla otevřena Komunitní zahrada a probíhalo „setkávání se“ pro rodiny s dětmi. I těchto akcí se nadšeně účastnili a vypomáhali při nich naši dobrovolníci.

V září se konalo Zábavné odpoledne s volnočasovými organizacemi města Moravská Třebová, které bylo určeno především dětem, ale nejen jim. Byly při něm představeny nabídky kroužků a aktivit s kompletními informacemi o jejich činnosti a také připraven bohatý doprovodný program. Charita Moravská Třebová a dobrovolnické centrum bylo prezentováno nejen aktivitami pro děti, kdy vypomáhali u stanoviště Dobrovolnického centra 3 dobrovolníci, ale součástí odpoledne bylo také oceňování dobrovolníků, jejich vyhlašování, poděkování za jejich vykonanou činnost a samozřejmě předání dárků, mimo jiné vyrobených i klienty terapeutických dílen naší organizace.

Další akcí byl také v září Den pro pěstounství, kterou pořádal Pardubický kraj ve spolupráci s Charitou Moravská Třebová a neziskovými organizacemi. Krásné počasí přilákalo více než 400 návštěvníků a při akci vypomáhali naši dobrovolníci nejen přípravou prostor nádvoří zámku, ale také rozdáváním propagačních letáčků.

V listopadu se pak dobrovolníci, i přes nelehkou situaci spojenou s pandemií v ČR, zapojili do Národní potravinové sbírky. Tato podzimní sbírka pokořila rekord, vynesla rekordních 1197 kg potravin a 35 kg drogistického zboží pro potřebné. Do sbírky se zapojila nejen veřejnost, ale také dobrovolníci ze svazu skautů a skautek ČR, 38. oddíl skautů „sv. Františka,“ Moravská Třebová, kterým naše organizace poděkovala za obětavost a nasazení.





Posláním Centra humanitární pomoci je nabídnout, zajistit nebo zprostředkovat materiální, přímou či humanitární pomoc lidem v nouzi, kteří žijí na území Moravskotřebovska a Jevíčka a ocitli se ve finanční krizi nebo v těžké sociální situaci. Centrum humanitární pomoci poskytuje také pomoc, podporu a poradenství při mimořádných událostech a podílí se na zajišťování pomoci potřebným na území ČR i na zahraničních projektech formou organizování sbírek, zapojením se do nich nebo vysláním pracovníků do míst, kde je pomoc potřebná.

Centrum humanitární pomoci

Provozní doba: PO: 13:00 – 15:00
 ČT: 19:00 – 11:00
 PÁ: 12:00 - 14:00

A: Svitavská 655/44, 571 01 Moravská Třebová
 T: +420 731 608 323
 E: humanitarka@mtrebova.charita.cz

Datum vzniku služby: 1. 1. 2011
 Vedoucí služby: Bc. Božena Šplíchalová



V současnosti do Centra humanitární pomoci patří:

- humanitární šatník
- humanitární sklad
- potravinový sklad (trvanlivých potravin)
- pomoc při mimořádných událostech.

Humanitární šatník poskytuje oblečení potřebným lidem ve finanční nouzi. V humanitárním šatníku shromažďujeme vše potřebné v domácnosti.

V **humanitárním skladu** jsou k dispozici čisticí a dezinfekční prostředky, čerpadlo, vysoušeč a nářadí k odstranění následků mimořádných událostí, jako jsou povodně, požáry a další přírodní katastrofy.

Potravinový sklad využíváme pro poskytování přímé potravinové pomoci lidem, kteří se ocitli v krizové či těžké sociální situaci. Potřebným spoluobčanům poskytujeme potravinové nebo hygienické balíčky na základě sociálního šetření provedeného sociálním pracovníkem.

Pomoc při mimořádných událostech je poskytována lidem, které postihla např. přírodní katastrofa, živelná pohroma – povodně, požár, epidemie, vážná nehoda či úmrtí osoby blízké. Je poskytována formou materiální pomoci nebo poskytnutím sociálního poradenství. V případě potřeby se zapojujeme také do pomoci v zahraničí.



Sbírky

Tříkrálová sbírka

Tříkrálová sbírka 2020 hlásí rekord: 737 149 Kč!

V době od 3. 1. do 13. 1. proběhla v obcích regionu Moravskotřebovsko a Jevíčko, a po třetí také na území Velkých Opatovic a přilehlých obcí, opět Tříkrálová sbírka. Sběrka má dvě roviny - tou první je nést radostnou zvěst a požehnání do domácností, tou druhou je šíření charitativnosti, solidarity s lidmi v nouzi a křesťanské hodnoty milosrdenství.

Do více jak 50 měst, vesnic a vesniček vyšlo s koledou na rtech celkem 171 skupinek, což je přes 550 koledníků! Celkový výnos sbírky v rámci zmíněného území činí částku 737 149 Kč, což je o 95 830 Kč více než v roce 2019. Šlo tak o nejvyšší výtěžek v historii pořádání Tříkrálové sbírky.

Všem koledníkům, dospělým i dětem, patří náš velký dík! Srdečně děkujeme všem, kteří nám pomohli Tříkrálovou sbírku zorganizovat, zejména jednotlivým koordinátorům a charitním pracovníkům, starostům, starostkám a zaměstnancům obecních

úřadů, kněžím, farnostem, bratřím Františkánům, školám, školkám a mnoha dalším dobrovolníkům. V rámci Tříkrálové sbírky pomohli s koledováním také klienti Charity, školní třída, školka, dětský domov, farní mládež.

Tříkrálovou sbírku ve spolupráci s Římskokatolickou farností Moravská Třebová, Řádem menších bratří Františkánů, Římskokatolickou farností Jevíčko a městem Jevíčko opět doprovodily dva koncerty, na kterých vystoupili Kateřina Hloušková, Lenka Zahradníková, Lucie Mičková, Moravskotřebovský kvartet (Ivan Hřebabetzký, Robert Kelnar, Dagmar Jánská, Antonín Havelka), sbor Young Voices a sbor Fermáta pod vedením Petry Burdové a Velký dechový orchestr ZUŠ Letovice pod vedením pana dirigenta Petra Křivky.

Odměnou pro koledníky je pak tříkrálové bruslení a tříkrálové kino, kterými chceme poděkovat zejména dětským koledníkům.

Srdečné poděkování patří bezpochyby také všem štědrým dárcům, kteří nám projeví svou důvěru.

Výtěžek z Tříkrálové sbírky jsme použili na pokračování přímé pomoci potřebným rodinám a občanům z regionu a na další činnost dobrovolnického centra. Máme radost, že se Tříkrálová sbírka trvale zapsala do podvědomí občanů a je z ní v našem regionu pěkná tradice.

ÚČEL SBÍRKY

Účelem Tříkrálové sbírky je poskytnout přímou pomoc sociálně potřebným rodinám a osobám v našem regionu, handicapovaným, nebo jinak potřebným občanům. Výtěžek Tříkrálové sbírky pomohl také na nákup kompenzačních pomůcek, k rozvoji dobrovolnictví v programech Děčko, Lebeda a Kamarád. Výtěžek dále putoval na dofinancování nákupu vozidel a na rozvojovou pomoc Ukrajině.

VYUŽITÍ VÝTĚŽKU TŘÍKRÁLOVÉ SBÍRKY:

- | | |
|---|---------------|
| • přímá pomoc potřebným | 142.681,96 Kč |
| • nákup kompenzačních pomůcek | 69.776,00 Kč |
| • podpora akreditovaného dobrovolnictví | 54.100,00 Kč |
| • dofinancování nákupu vozidel | 150.000,00 Kč |

- rozvojová pomoc Ukrajině

20.000,00 Kč

KLÍČ K ROZDĚLENÍ VÝSLEDKU:

Arcidiecézní charita Olomouc	15 %
Sekretariát ACHO	5 %
Režie sbírky SČKCH	5 %
Humanitární pomoc	10 %
Nouzový a krizový fond ACHO	7 %
Vráceno do CHMT	58 %

Charita Moravská Třebová disponovala částkou ve výši 436.557,96 Kč - určenou k rozdělení na schválené záměry.

Postní almužna

Starobylá tradice Postní almužna pomáhá i v současnosti. Lidé se zapojují tak, že si odříkají své požitky či neřesti a za to, co si odřeknou, vloží finanční příspěvek do postní krabičky - tzv. postničky. Peníze potom Charita Moravská Třebová s farnostmi rozdělí mezi ty, kteří jsou v nouzi. Nejčastěji se jedná o matky samoživitelky, rodiny v tíživé situaci, seniory, lidi s handicapem či lidi bez domova.

Lidé dobré vůle do postniček vhazují kromě příspěvků i tipy na potřebné, kteří pomoc potřebují, ale z nejrůznějších důvodů si o ni neřeknou.

Jménem těch, kterým se díky Vám dostane pomocné ruky prostřednictvím finančního daru v Postní almužně 2020, upřímně děkujeme. Vaše odhodlání zapojit se do této postní starobylé křesťanské tradice je projev největší lásky k bližnímu.

Díky štědrosti věřících z jednotlivých farností spadajících pod působnost Charity Moravská Třebová se v kasičkách postní almužny letos vybralo celkem 27 782,- Kč.

ÚČEL SBÍRKY

Smyslem sbírky je pomoc potřebným získaná z prostředků, které ušetříme odřeknutím si něčeho, co sice není špatné, ale co ke svému životu bezprostředně nepotřebujeme. Prostřednictvím sbírky se také snažíme povzbudit věřící farníky, aby nezapomněli na chudé a potřebné, kteří žijí mezi námi a kterým můžeme díky štědrosti a poskytnuté almužně pomoci v jejich nouzi.

Sbírka pro Česko

Charita Česká republika vyhlásila Sbíрку pro Česko „Na vlně pomoci proti bezmoci“.

Sbírka je určena lidem, kteří se náhle ocitli v nepříznivé životní situaci v souvislosti s pandemií Covid-19, matky a otcové samoživitelé, rodiny, které se ocitly ve finanční nouzi, lidé postižení ztrátou zaměstnání, lidé s výpadkem okamžitého příjmu, nízkopříjmoví žadatelé, senioři a osoby se zdravotním postižením.

Ze sbírky bylo využito 75 053,00 Kč na pomoc potřebným.



Půjčovna zdravotních a kompenzačních pomůcek

Provozní doba: PO, ST, ČT 12:00 – 14:00

A: Svitavská 655/44, 571 01 Moravská Třebová

T: +420 733 742 028

E: pujcovnapomucek@mtrebova.charita.cz



Vedoucí služby: Renáta Husáková

PRŮBĚH SLUŽBY:



141

Počet uzavřených smluv: 141



206

Půjčeno pomůcek: 206

Charita Moravská Třebová provozuje půjčovnu zdravotních, kompenzačních a rehabilitačních pomůcek od roku 2008. Pomůcky zapůjčujeme na přechodnou dobu lidem po úrazech, v rekonvalescenci či dlouhodobě nemocným do doby, než jim vznikne nárok na pořízení pomůcky u zdravotní pojišťovny nebo dokud se nezlepší jejich zdravotní stav.

K zapůjčení nabízíme pomůcky k usnadnění pohybu (berle, hole, chodítka, invalidní vozíky), pomůcky k zajištění osobní hygieny (toaletní křesla, nástavce na WC, sedátka do vany, židle do sprchy), pomůcky k usnadnění pobytu na lůžku, aktivní antidekubitní matrace, polohovací pomůcky. K zapůjčení máme i hydraulický zvedák. Seznam pomůcek s ceníkem je zveřejněn na webových stránkách charity. Usnadněte si péči o Vaše blízké a přijďte si zapůjčit potřebné pomůcky do budovy Charity na ulici Svitavská 44.

V roce 2020 byly z Tříkrálové sbírky pořízeny pomůcky za 71.000,- Kč (2 x elektrická polohovací lůžko včetně matrace, 3 x chodítka s opěrnou deskou, 3 x samostatná hrazda k lůžku či pro křeslo). **Z daru od Innogy 20.000,- Kč bylo pořízeno elektrické polohovací lůžko včetně matrace, antidekubitní matrace se strojkem a podavač věcí.**

Podpora zřizovatele



Zřizovatelem Charity Moravská Třebová je Arcibiskupství **ARCIBISKUPSTVÍ** olomoucké. Jako podpora pro koordinaci řízení a pro metodické vedení Charit byla zřízena Arcidiecézní charita Olomouc. **OLOMOUCKÉ**

Několik příkladů pomoci ze strany zřizovatele, které si vážíme:

- metodická, odborná a konzultační činnost
- pomoc při organizaci sbírek (TKS, PA)
- pastorační služby a poutě za charitní dílo
- nabídky duchovních obnov pro zaměstnance
- pomoc při koordinaci humanitární pomoci
- zřízení místa pastoračního asistenta a úhrada jeho mzdy
- krizový fond z TKS, který slouží charitám k překlenutí finanční krize např. při hrozícímu skončení služby z důvodu nedostatečného financování
- díky sdružení církevních organizací využíváme benefity v podobě levnějších energií, telefonních tarifů, pojištění aj.

Spolupráce s farnostmi

- každý měsíc je sloužena mše sv. v budově charity pro zájemce z řad klientů a pracovníků
- duchovní podpora zaměstnanců a klientů
- požehnání koledníků Tříkrálové sbírky
- v rámci oslav Dne Charity bohoslužba za charitní dílo
- poskytnutí prostor kláštera jako zázemí koledníků při Tříkrálové sbírce
- kněží ve farnostech pomáhají s koordinací dobrovolníků a mnozí se sami aktivně zapojují do TKS a pomáhají s propagací sbírky ve farnostech
- pomoc a podpora při organizaci Postní almužny, informace v ohláškách, výběr kasiček, propagace
- lidé z farnosti se zapojují jako dobrovolníci do pořádání akcí a sbírek
- poskytnutí prostor v kostelích na Tříkrálový koncert
- možnost prezentace charitní činnosti a služeb prostřednictvím kněží ve farnostech svitavského děkanátu

Pastorační asistent

Je za námi další rok, o tolik jiný než roky předchozí. Pandemie koronaviru nás nutí přehodnotit životní postoje, odnaučila nás vytvářet si dlouhodobé plány, spoléhat se sami na sebe. Chci poděkovat všem zaměstnancům Charity Moravská Třebová, že v této těžké době opět podali důkaz, že jim nezáleží jenom na sobě, ale že mají starost o své bližní.

Připojuji myšlenky, které mohou pomoci překlenout dnešní dobu a nacházet dotyky Boží milosti.

Nenechat nikoho ze svých blízkých v osamění.

Být připraven pomoci těm, které mi Bůh posílá do cesty.

S důvěrou denně svěřovat Bohu sebe i druhé.

Nepřestat se modlit za osvobození od strachu, paniky a smutku.

Božena Šplíchalová

Božena Šplíchalová
pastorační asistentka Charity Mor. Třebová

Týdny pro duševní zdraví



Významné události roku 2020

MASOPUSTNÍ PRŮVOD MORAVSKOU TŘEBOVOU

V úterý 25. 2. 2020 vyšel od naší budovy historický první masopustní průvod Moravskou Třebovou. Charita Moravská Třebová, ve spolupráci s městem Moravská Třebová, tím založila novou tradici, která je hlavně vynikající příležitostí se skvěle pobavit. Průvodu se zúčastnilo několik desítek masek a to vše za doprovodu dechové hudby a koňského spřežení. Masopustní veselí si užili nejen obyvatelé Moravské Třebové, ale i četní návštěvníci z okolí. Už dopoledne jsme v maskách navštívili pacienty na oddělení LDN zdejší nemocnice. Těšíme se na příští ročník!

PLASTICKÉ ZOBRAZENÍ BOŽÍHO HROBU PŘED CHARITOU MORAVSKÁ TŘEBOVÁ

O Velikonocích si každoročně připomínáme ukřižování Ježíše Krista, který dává svůj život, abychom my mohli mít po smrti život věčný. Boží hrob je označení hrobu poblíž popraviště na Golgotě, do kterého bylo uloženo tělo Ježíše Krista po jeho ukřižování a ze kterého třetího dne vstal z mrtvých. Boží hrob je také název pro zobrazení tohoto místa, zejména v podobě plastického zpodobnění skalního hrobu. Slavnost Zmrtvýchvstání Páně (Velikonoční neděle nebo Boží hod velikonoční) je největší slavností křesťanského církevního roku, při níž se slaví Kristovo zmrtvýchvstání a vítězství nad smrtí (a vykopení celého lidstva).

ROK OD SVĚCENÍ KOMUNITNÍHO CENTRA O KROK DÁL

U příležitosti výročí svěcení budovy Komunitního centra O krok dál v Linharticích jsme uspořádali společné setkání klientů a pracovníků sociální rehabilitace. Naši pozvánku přijali i paní ředitelka a pastorační asistenti působící v Charitě. Na setkání přišli klienti, kteří chodí do ambulantní formy služby pravidelně, ale také klienti, kteří se do Linhartic přišli často nedostanou a využívají spíše terénní formu služby. Dohromady se nakonec sešlo osm klientů a šest charitních pracovníků. Ráno jsme společně s klienty nachystali menší pohoštění v podobě štrúdlu, medovníku a slaných pochutin. Program na celý den byl – „oslava“. Každý z klientů i pracovníků si našel svůj způsob, díky kterému se plánu držel. Ať už se jednalo o aktivní zábavu – ping pong, pétanque či péči o zahradu nebo o zábavu pasivní ve formě povídání si na různá témata. Abychom využili celou zahradu, tzn. i ohniště, k obědu jsme zvolili opékání klobás. Během dopoledne přišel jeden z klientů s nápadem, že by chtěl do odpoledního programu zahrnout i vlastní přání. Rád by si nechal posvětit své jízdní kolo, na kterém již roky jezdí. Náš pastorační asistent, bratr Šimon, s nápadem souhlasil a po krátké odpolední siestě proběhlo svěcení před zraky všech přítomných. Přejeme tedy šťastnou cestu a spoustu najetých kilometrů bez nehod! Děkujeme všem za účast a věříme, že se za rok opět sejdem.

VYPĚSTUJ A SNĚŽ – CHARITA MORAVSKÁ TŘEBOVÁ ZALOŽILA KOMUNITNÍ ZAHRADU PRO RODINY S DĚTMI

V Moravské Třebové vznikla na pronajatém pozemku poblíž autobusového nádraží komunitní zahrada. Poměrně zanedbaný pozemek jsme upravili a připravili záhony, na kterých si zájemci mohou vysadit zeleninu nebo květiny.

„Všechno je připraveno k tomu, že si naši klienti a rodiny budou tyto záhony a celý prostor sami připravovat,“ popsala vedoucí služeb Martina Jínková. Nejde jen o to, aby sociálně slabé rodiny měly svůj pozemek, kde si mohou pěstovat zeleninu, ale zároveň se to i naučí. „Tato zahrada má sloužit jako místo setkávání rodin, aby se naučily společně s dětmi trávit volný čas smysluplným způsobem,“ říká Jínková.

„Chtěli jsme to udělat dávno, protože jsem vždycky měla takové přání, aby se Charita více přiblížila veřejnosti a tímto projektem by se nám to mohlo povést,“ vysvětluje ředitelka moravskotřebovské Charity Ludmila Dostálová.

Zájem o účast v projektu během roku rostla. Projekt jsme začali realizovat od 1. března, plánujeme pokračovat až do konce června 2022. To znamená, že máme přes dva roky na to, abychom nalákali lidi do komunitní práce. Tuto komunitní práci chceme hlavně nabídnout sociálně slabým rodinám s dětmi. Na místě jsou přepravky s nářadím, semeny a sazenicemi, které mohou zájemci využívat. V zahradě je i skleník. Zájem byl o ovoce a zeleninu. V zahradě již byly maliny, nějaké ovocné stromy a bylinky. Naši společnou práci se nám vše podařilo zkulturnit. V plánu je i záhon pro děti na kedlubny, jahody nebo hrášek. Co si rodiny vypěstují, to si také sklídí a zpracují. Pokud bude úroda větší, tak chceme učit rodiny, jak se zavařuje nebo jak sušit ovoce.

Chceme se tímto projektem jako Charita Moravská Třebová více přiblížit veřejnosti.

DEN PRO PĚSTOUNSTVÍ

Ve spolupráci s Pardubickým krajem a neziskovými organizacemi jsme uspořádali v neděli 13. září v prostorech moravskotřebovského zámku 4. ročník Dne (pro) pěstounství. Den pěstounství se stal oslavou rodiny, oceněním pěstounů a ukázkou dobré spolupráce sítě služeb v oblasti náhradní rodinné péče. Celá akce probíhala pod záštitou a za přímé účasti Pavla Šotoly, radního Pardubického kraje. Den pro pěstounství moderoval Jiří Wrobel. „Stejně jako v jiných krajích i my si uvědomujeme, že pěstounů stále není dost. Proto jsme se rozhodli touto formou poděkovat a ocenit stávající pěstouny za jejich práci a ukázat ostatním, že pěstounství je možnost, jak pomoci dětem v nouzi,“ říká Pavel Šotola.

Myšlenka Dne pro pěstounství vychází z potřeby poděkovat stávajícím pěstounům v Pardubickém kraji za jejich ne vždy snadnou práci při péči o děti, které nemohou vyrůstat ve svých rodinách. Krásné počasí přilákalo více než 400 návštěvníků, kteří se v areálu zámku mohli setkat se zástupci kraje a neziskových organizací. Byl připraven

bohatý doprovodný program v historickém duchu, který obstarala skupina Arcus (gothic music), orientální tanečnice AYISHAH, Základní umělecká škola Moravská Třebová, šermířská skupina S.P.G. Old Guard a mistr popravčí Martin. Celý den probíhala soutěž pro rodiny, která propojila jednotlivé stánky organizací a krajského úřadu. Na každém stanovišti organizací probíhala soutěžní aktivita, účastníci hry sbírali razítka do hrací karty a na stánku krajského úřadu, který byl cílovým bodem celé hry, pracovníce kraje rozdávaly drobné dárky. Oceněním pro pěstounské rodiny byl také volný vstup do zámecké expozice Jak se žilo na venkově a do Geologické expozice. Velký zájem byl o diskusní setkání s radním Pavlem Šotolou a zástupci sociálního odboru kraje. V nabitém programu se sešlo několik desítek lidí, převážně z řad pěstounů, aby diskutovali o novinkách v oblasti péče o ohrožené děti. Jejich aktivní účast na diskusi potvrdila zájem a chuť aktivně se podílet na pozitivních změnách v oblasti péče o ohrožené děti v Pardubickém kraji.

Den pěstounství se stal místem pro vzácná setkání a tradiční oslavou pěstounství.

TÝDNY DUŠEVNÍHO ZDRAVÍ

V roce 2020 se jednalo již o 30. ročník, který se nesl v duchu motto Každý máme hlavu na něco jiného. Týdny duševního zdraví jsou osvětovou akcí, multižánrovým festivalem, který se skládá z besed, přednášek, koncertů, kvízů či workshopů, jejichž cílem je přiblížit veřejnosti témata týkající se duševního zdraví, která jsou v naší společnosti stále jakýmsi „tabu“ nebo jsou zatížena mylnými představami a předsudky. Do akce se již podruhé zapojilo i Komunitní centrum O krok dál, a to například přednáškou odborníka Martina Fojtíčka, který se zabýval vztahem rodiny a osoby s duševním onemocněním. Přednáška byla spojena s besedou, do které se zapojili i naši klienti KC O krok dál, a tím veřejnosti nabídli možnost vidět „svět“ jejich očima. Další akcí, kterou jsme k Týdnům duševního zdraví pořádali, byl koncert písničkáře Jirky Hurýcha a rockové kapely ReGen, který proběhl na nádvoří zámku v Moravské Třebové. Na podporu a osvětu duševního zdraví jsme se rozhodli v rámci koncertu rozdávat zelené stužky, které se na celém světě staly symbolem tolerance a otevřeného přístupu k lidem s duševním onemocněním. Návštěvnost na koncertu byla oproti prvnímu ročníku několikanásobně vyšší, proto se těšíme na další ročníky a doufáme, že tento trend bude i nadále pokračovat.

CHARITA POMOHLA ZACHRÁNIT DOMÁCÍ ZDRAVOTNÍ PÉČI

Charita Česká republika slaví obrovský úspěch. Největšímu poskytovateli domácí zdravotní péče v zemi se podařilo vybojovat lepší podmínky pro financování celého sektoru. Zdravotní pojišťovny dlouhodobě proplácely jen 60 % odvedené práce a plat sester byl velmi malý. Hrozil kolaps celého systému domácí péče. Charita proto spolu se zdravotními sestrami vstoupila do stávkové pohotovosti a spustila petiční akci Doma je doma. Díky podpisům 70 tisíc občanů, včetně těch z regionu Moravskotřebovsko a Jevíčko, se výzva dostala na veřejné slyšení v Poslanecké sněmovně a požadavkům se následně věnoval ministr i premiér. Po dlouhém boji Charita se svými požadavky uspěla. Do domácí péče půjde o 30 % více peněz a zdravotním sestram se přidá osm tisíc korun měsíčně. Déle než rok trvající stávková pohotovost byla ukončena a všichni si s úlevou mohou říct: „Je to doma.“

CHARITA MORAVSKÁ TŘEBOVÁ – BOJ S KORONAVIREM

Z důvodu vyhlášeného nouzového stavu v ČR jsme se jako Charita Moravská Třebová stali hlavním střediskem pomoci ohroženým skupinám obyvatel v Moravské Třebové. Do pomoci potřebným byli intenzivně zapojeni jak charitní pracovníci, tak dobrovolníci.

Vzhledem k tomu, že jsme zpočátku ze strany státu neobdrželi žádné ochranné pomůcky pro naše pracovníky, byli jsme nuceni vyrobit si vlastní roušky, které jsme šili v našich dílnách.

V Charitě jsme vytvořili sběrné místo roušek, které nám mohli nosit také dobrovolníci. Vlastnoručně zhotovené roušky jsme vydávali našim klientům a zájemcům z řad široké veřejnosti. Celkem jsme vyrobili a bezplatně vydali přes tři tisíce roušek.

Přestože některé služby musely provoz z důvodu nařízení vlády přerušit nebo omezit, snažili se klientům poskytnout alespoň telefonickou pomoc či podporu, aby samotu a karanténu doma lépe zvládli.

Služby, které uzavřeny nebyly, vyjížděli do terénu a poskytovali klientům často i nadstandartní péči, aby byli před možnou nákazou koronavirem co nejvíce chráněni. Např. na Charitní pečovatelskou službu a sociální rehabilitaci se obraceli noví zájemci, kterým jsme pomáhali řešit jejich životní potřeby, dovozy k lékařům, na úřady apod. a to v rámci celého regionu Moravskotřebovsko a Jevíčko. Občanská poradna

pomáhala řešit finanční těžkosti a byla klientům k dispozici zejména telefonicky, v akutních případech nadále i na kontaktním pracovišti.

Prostřednictvím dobrovolnického centra organizujeme a koordinujeme pomoc pro osamělé seniory a osoby se zdravotním postižením nebo další lidi v nouzi, kteří nemají přirozenou síť sociálních kontaktů ze strany rodiny, sousedů či známých. Dobrovolníci pomáhají především s donáškou nákupů potravin a léků, ale i s materiálem pro výrobu roušek a v neposlední řadě i s půjčováním šicích strojů.

Tato pomoc probíhala ve spolupráci s vedením města Moravská Třebová, velmi vstřícně se k celé situaci postavilo několik místních firem, které nám pružně dodaly látky a materiál na roušky. Ve spolupráci s městem M. Třebová se do každé domácnosti dostaly letáčky s nabídkou dobrovolnické pomoci pro seniory a další potřebné spoluobčany.

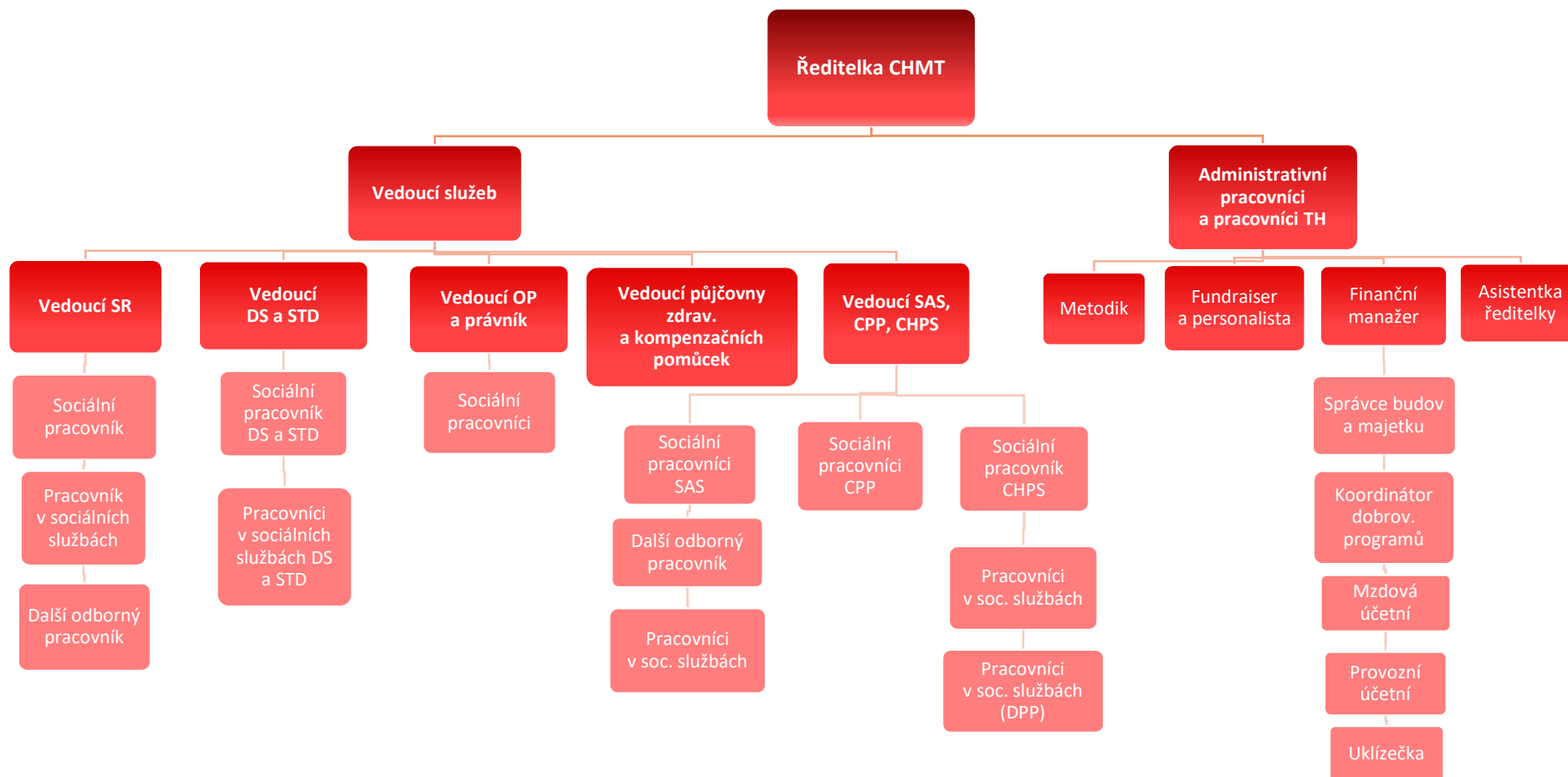
Velmi mile nás překvapil zájem o dobrovolnickou službu ze strany veřejnosti a vzájemná solidarita občanů právě v těchto těžkých chvílích.

Moc hezky spolupracujeme s místními bratry Františkány, kteří nám intenzivně pomáhají se zajištěním přímé pomoci potřebným z regionu, zejména uskladněním a předáváním potravinové pomoci získané z potravinových bank. Velký dík patří také pastoračním asistentům, kteří jsou k dispozici klientům a nemocným v oblasti duchovních potřeb.

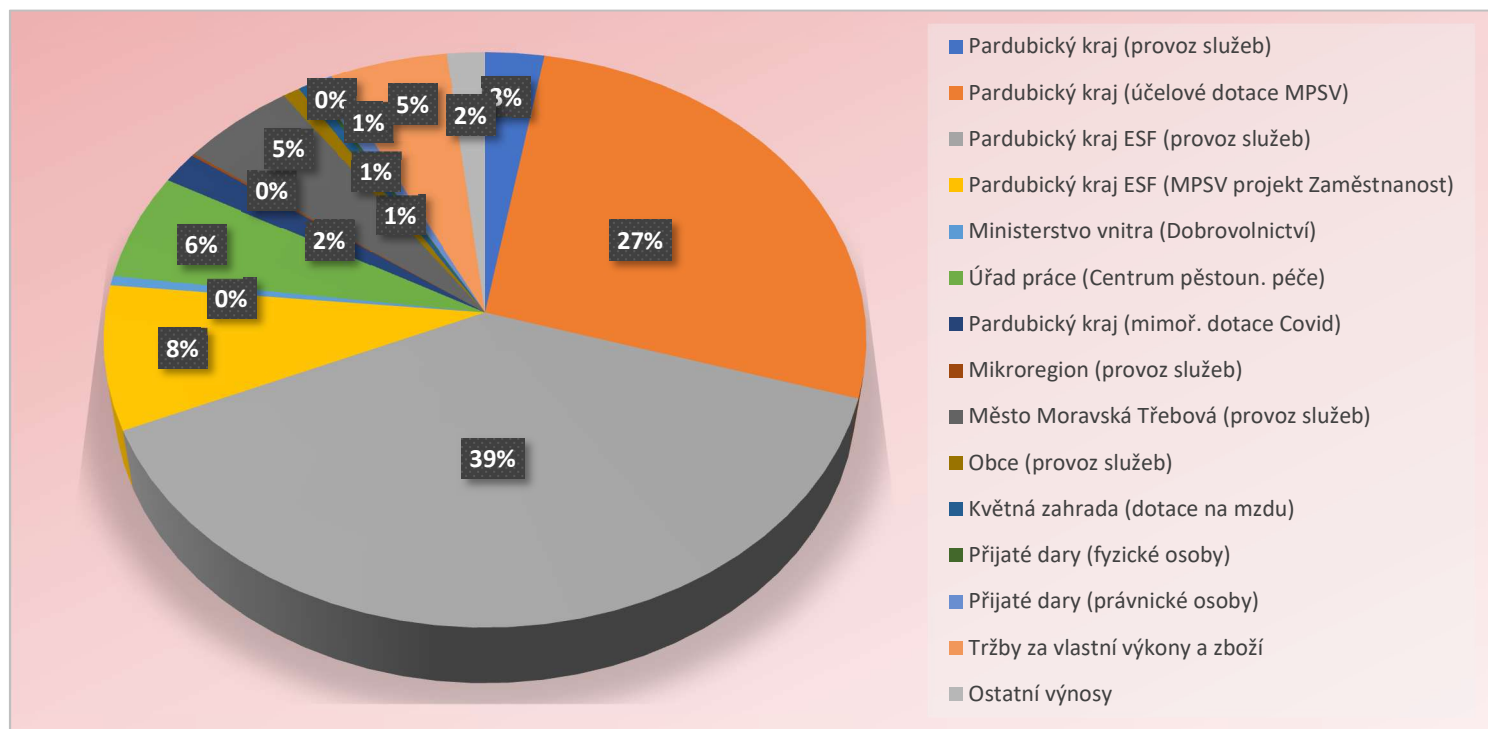
TRHY VE FIRMĚ REHAU AUTOMOTIVE, s.r.o.

Charitativní jarmarky firmy REHAU pomáhají Charitě Moravská Třebová zpříjemnit si předvánoční atmosféru, nakoupit předměty vyrobené v sociálně terapeutických dílnách Ulita, ale především přispět na dobrou věc zakoupením předmětů z charitativního setkání – to vše symbolizovaly Vánoční charitativní jarmarky, který proběhly 3. a 8. prosince 2020 v závodech Jevíčko a Moravská Třebová. Děkujeme všem, kdo jste svou koupí nebo darem přispěli. Děkujeme za podporu!

Organizační schéma Charity Moravská Třebová k 31. 12. 2020



Finanční hospodaření



Činnost Charity Moravská Třebová je financována vícezdrojově. Hlavními zdroji jsou **dotace ze státního rozpočtu**, které jako donátor poskytuje **Krajský úřad Pardubického kraje, dotace obcí regionu Moravskotřebovsko a Jevíčko**. Část rozpočtu tvořily i **dary nadací, fyzických a právnických osob, výnosy ze sbírek a tržby z doplňkové činnosti**. V roce 2020 činily dotace ze státního rozpočtu poskytnuté Pardubickým krajem částku 18.474.190 Kč, což znamenalo navýšení o 3.347.698 Kč oproti roku předcházejícímu.

Na základě dlouhodobé spolupráce s Úřadem práce České republiky byla poskytnuta úhrada povinného vzdělávání zaměstnanců dle Zákona 108/2006 Sb. O soc. službách – Kurz pro pracovníky v sociálních službách.

Z každoroční Tříkrálové sbírky (TKS) jsme získali 737.149 Kč. Z toho Charita Moravská Třebová získala finanční prostředky ve výši 436.557,96 Kč. Finanční prostředky ve výši 219.776 Kč byly použity na nákup kompenzačních pomůček a dofinancování nákupu vozidel. 142.681,96 Kč bylo použito na přímou pomoc potřebným a 74.100 Kč na financování dobrovolnictví a pomoc Ukrajině.

Velké poděkování patří soukromým dárcům, fyzickým a právnickým osobám a nadacím, kteří podpořili činnost naší organizace finanční částkou 255.447 Kč.

Díky získaným darům a nedotačním prostředkům máme tak možnost dofinancovat služby, které nezískají potřebné finanční prostředky na aktuální rok a realizovat aktivity, na které státní prostředky nejsou určeny. Dalším významným zdrojem příjmů jsou **tržby za poskytnuté služby a prodej vlastních výrobků a zboží** ve výši 1.293.399 Kč, které slouží na krytí nákladů spojených s provozem služeb nebo s jejich dovybavením či financováním hlavních a doplňkových činností, které nejsou financovány ze státního rozpočtu.

V měsíci listopadu 2020 byl uveden do užívání nový temperovací stroj na čokoládu v hodnotě 101.210 Kč.

Výkaz zisku a ztráty

A. NÁKLADY	Činnost		
	Hlavní	Hospodářská	Celkem
I. Spotřebované nákupy a nakupované služby	4.712.136,54	337.346,07	5.049.482,61
1.Spotřeba materiálu, energie a ostatních neskladovaných dodávek	2.540.922,56	322.610,69	2.863.533,25
2.Prodané zboží			
3.Opravy a udržování	208.020,89	3.279,39	211.300,28
4.Náklady na cestovné	20.480,00	87,00	20.567,00
5.Náklady na reprezentaci	4.376,00		4.376,00
6.Ostatní služby	1.938.337,09	11.369,02	1.949.706,11
II. Změny stavu zásob vlastní činnosti a aktivace			
7.Změny stavu zásob vlastní činnosti			
8.Aktivace materiálu, zboží a vnitroorganizačních služeb			
9.Aktivace dlouhodobého majetku			
III. Osobní náklady	17.732.593,63	144.488,37	17.877.082,00
10.Mzdové náklady	13.403.262,07	123.083,93	13.526.346,00
11.Zákonné sociální pojištění	4.329.331,56	21.404,44	4.350.736,00
12.Ostatní sociální pojištění			
13.Zákonné sociální náklady			
14.Ostatní sociální náklady			
IV. Daně a poplatky	12.921,22	520,00	13.441,22

15.Daně a poplatky	12.921,22	520,00	13.441,22
V. Ostatní náklady celkem	126.312,00	3.000,00	129.312,00
16.Smluvní pokuty, úroky z prodlení, ostatní pokuty a penále			
17.Odpis nedobytné pohledávky			
18.Nákladové úroky			
19.Kurové ztráty			
20.Dary		3.000,00	3.000,00
21.Manka a škody			
22.Jiné ostatní náklady	126.312,00		126.312,00
VI. Odpisy, prodaný majetek, tvorba a použití rezerv a opravných položek	303.604,00	7.014,37	310.618,37
23.Odpisy dlouhodobého majetku	303.604,00	7.014,37	310.618,37
24.Prodaný dlouhodobý majetek			
25.Prodané cenné papíry a podíly			
26.Prodaný materiál			
27.Tvorba a použití rezerv a opravných položek			
VII. Poskytnuté příspěvky			
28.Poskyt. členské příspěvky a příspěvky zúčtované mezi organizačními složkami			
VIII. Daň z příjmů celkem			
29.Daň z příjmů			
Náklady celkem	22.887.567,39	492.368,81	23.379.936,20

B. VÝNOSY	Činnost		
	Hlavní	Hospodářská	Celkem
I. Provozní dotace	21.625.470,18		21.625.470,18
1.Provozní dotace	21.625.470,18		21.625.470,18
II. Přijaté příspěvky	161.336,80	91.776,00	253.112,80
2.Přijaté příspěvky zúčtované mezi organizačními složkami			
3.Přijaté příspěvky (dary)	161.336,80	91.776,00	253.112,80

TÁHNEME ZA JEDEN PROVAZ.

4.Přijaté členské příspěvky			
III. Tržby za vlastní výkony a za zboží	617.902,25	675.497,41	1.293.399,66
IV. Ostatní výnosy	417.098,87		417.098,87
5.Smluvní pokuty, úroky z prodlení, ostatní pokuty a penále			
6.Platby za odepsané pohledávky			
7.Výnosové úroky	0,00		0,00
8.Kursově zisky			
9.Zúčtování fondů	290.882,00		290.882,00
10.Jiné ostatní výnosy	126.216,87		126.216,87
V. Tržby z prodeje majetku			
11.Tržby z prodeje dlouhodobého nehmotného a hmotného majetku			
12.Tržby z prodeje cenných papírů a podílů			
13.Tržby z prodeje materiálu			
14.Výnosy z krátkodobého finančního majetku			
15.Výnosy z dlouhodobého finančního majetku			
Výnosy celkem	22.821.808,10	767.273,41	23.589.081,51
C. Výsledek hospodaření před zdaněním	-65.759,29	274.904,60	209.145,31
D. Výsledek hospodaření po zdanění	-65.759,29	274.904,60	209.145,31

Rozvaha

A K T I V A	k 01. 01. 2020	k 31. 12. 2020
A. Dlouhodobý majetek celkem	1.181.237,79	971.829,42
I. Dlouhodobý nehmotný majetek celkem		
II. Dlouhodobý hmotný majetek celkem	2.128.942,70	2.230.152,70
III. Dlouhodobý finanční majetek celkem	200.000,00	200.000,00
IV. Oprávky k dlouhodobému majetku celkem	-1.147.704,91	1.458.323,28
B. Krátkodobý majetek celkem	3.814.239,40	5.022.441,01
I. Zásoby celkem	142.353,69	174.408,37
II. Pohledávky celkem	425.672,21	176.548,89
III. Krátkodobý finanční majetek celkem	3.214.714,77	4.635.011,90
IV. Jiná aktiva celkem	31.498,73	36.471,85
AKTIVA CELKEM	4.995.477,19	5.994.270,43

P A S I V A	k 01. 01. 2020	k 31. 12. 2020
A. A. Vlastní zdroje celkem	2.695.602,95	2.892.076,26
I. Jmění celkem	925.743,00	913.071,00
II. Výsledek hospodaření celkem	1.769.859,95	1.979.005,26
B. B. Cizí zdroje celkem	2.299.874,24	3.102.194,17
I. Rezervy celkem		
II. Dlouhodobé závazky celkem		
III. Krátkodobé závazky celkem	1.859.820,74	2.102.498,63
IV. Jiná pasiva celkem	440.053,50	999.695,54
PASIVA CELKEM	4.995.477,19	5.994.270,43

Zpráva nezávislého auditora

Vedení Charity Moravská Třebová zvažilo potenciální dopady COVID-19 na své aktivity a dospělo k závěru, že nemají významný vliv na předpoklad nepřetržitého trvání činnosti. Organizace bude i nadále schopna pokračovat v provozu a poskytovat služby, protože z největší části je financována z rozpočtu Pardubického kraje.

ZPRÁVA NEZÁVISLÉHO AUDITORA

za období
od 1. 1. 2020 do 31. 12. 2020

Charita Moravská Třebová
IČ 65189418

se sídlem
Kostelní náměstí 24/3, 571 01 Moravská Třebová-Město

Obsah: Zpráva auditora

Rozvaha v plném rozsahu k 31. 12. 2020

Výkaz zisku a ztráty v plném rozsahu k 31. 12. 2020

Příloha k účetní závěrce 31. 12. 2020

Výroční zpráva za rok 2020

Praha 19. 3. 2021



Ověřovaný:

Organizace: **Charita Moravská Třebová**
Sídlo: Kostelní náměstí 24/3,
571 01 Moravská Třebová-Město
IČ: 65189418
Ředitel: Ludmila Dostálová

Ověřovatel:

Auditorská společnost: **DIRECT ECONOMY a.s.**
Sídlo: Malešická 1936/39, Praha 3
IČ: 26206714
Č. oprávnění: 460
Předseda představenstva: Ing. Vladislav Šupa, auditor č. opr.1904



TÁHNEME ZA JEDEN PROVAZ.

Na základě provedených postupů, do míry, jíž dokážeme posoudit, uvádíme, že

- ostatní informace, které popisují skutečnosti, jež jsou též předmětem zobrazením v účetní závěrce, jsou ve všech významných (materiálních) ohledech v souladu s účetní závěrkou a
- ostatní informace byly vypracovány v souladu s právními předpisy.

Dále jsme povinni uvést, zda na základě poznatků a povědomí o organizaci, k nimž jsme dospěli při provádění auditu, ostatní informace neobsahují významné (materiální) věcné nesprávnosti. V rámci uvedených postupů jsme v obdržných ostatních informacích žádné významné (materiální) věcné nesprávnosti nezjistili.

Odpořvednost statutárního orgánu za účetní závěrku

Statutární orgán ředitelka odpovídá za sestavení účetní závěrky podávající věrný a poctivý obraz v souladu s českými účetními předpisy a za takový vnitřní kontrolní systém, který považuje za nezbytný pro sestavení účetní závěrky tak, aby neobsahovala významné (materiální) nesprávnosti způsobené podvodem nebo chybou.

Při sestavování účetní závěrky je statutární orgán a charitní rada povinna posoudit, zda je organizace schopná nepřetržitě trvat, a pokud je to relevantní, popsat v příloze účetní závěrky záležitost týkající se jeho nepřetržitého trvání a použití předpokladu nepřetržitého trvání při sestavení účetní závěrky, s výjimkou případů, kdy je plánováno zrušení organizace nebo ukončení její činnosti, resp. kdy nemá jinou reálnou možnost než tak učinit. Za dohled nad procesem účetního výkaznictví odpovídá statutární orgán ředitel.

Odpořvednost auditora za audit účetní závěrky

Naším cílem je získat přiměřenou jistotu, že účetní závěrka jako celek neobsahuje významnou (materiální) nesprávnost způsobenou podvodem nebo chybou a vydat zprávu auditora obsahující náš výrok. Přiměřená míra jistoty je velká míra jistoty, nicméně není zárukou, že audit provedený v souladu s výše uvedenými předpisy ve všech případech v účetní závěrce odhalí případnou existující významnou (materiální) nesprávnost. Nesprávnosti mohou vznikát v důsledku podvodů nebo chyb a považují se za významné (materiální), pokud lze reálně předpokládat, že by jednotlivě nebo v souhrnu mohly ovlivnit ekonomická rozhodnutí, která uživatelé účetní závěrky na jejím základě přijmou. Při provádění auditu v souladu s výše uvedenými předpisy je naší povinností uplatňovat během celého auditu odborný úsudek a zachovávat profesní skepticismus.

Dále je naší povinností:

- Identifikovat a vyhodnotit rizika významné (materiální) nesprávnosti účetní závěrky způsobené podvodem nebo chybou, navrhnout a provést auditorские postupy reagující na tato rizika a získat dostatečné a vhodné důkazní informace, abychom na jejich základě mohli vyjádřit výrok. Riziko, že neodhalíme významnou (materiální) nesprávnost, k níž došlo v důsledku podvodu, je větší než riziko neodhalení významné (materiální) nesprávnosti způsobené chybou, protože součástí podvodu mohou být tajné dohody (koluze), falšování, úmyslná opomenutí, nepravdivá prohlášení nebo obcházení vnitřních kontrol.

4



ZPRÁVA NEZÁVISLÉHO AUDITORA

Archibiskupství olomoucké, Wurmova 562/9, Olomouc 779 00

Výrok auditora

Provedli jsme audit příložené účetní závěrky organizace **Charity Moravská Třebová**, sestavené na základě českých účetních předpisů, která se skládá z rozvahy k 31. 12. 2020, výkazu zisku a ztráty za rok končící 31. 12. 2020, a přílohy této účetní závěrky, která obsahuje popis použitých podstatných účetních metod a další vysvětlující informace. Údaje o organizaci jsou uvedeny v příloze této účetní závěrky.

Podle našeho názoru účetní závěrka podává věrný a poctivý obraz aktiv a pasiv organizace Charita Moravská Třebová k 31. 12. 2020 a nákladů a výnosů a výsledku jejího hospodaření za rok končící 31. 12. 2020 v souladu s českými účetními předpisy.

Základ pro výrok

Audit jsme provedli v souladu se zákonem o auditorech a standardy Komory auditorů České republiky pro audit, kterými jsou mezinárodní standardy pro audit (ISA) případně doplněné a upravené souvisejícími aplikačními določkami. Naše odpovědnost stanovená těmito předpisy je podrobněji popsána v oddílu Odpořvednost auditora za audit účetní závěrky. V souladu se zákonem o auditorech a Etickým kodexem přijatým Komorou auditorů České republiky jsme na organizaci nezávislí a splnili jsme i další etické povinnosti vyplývající z uvedených předpisů. Domníváme se, že důkazní informace, které jsme shromáždili, poskytují dostatečný a vhodný základ pro vyjádření našeho výroku.

Ostatní informace uvedené ve výroční zprávě

Ostatními informacemi jsou v souladu s § 2 písm. b) zákona o auditorech informace uvedené ve výroční zprávě mimo účetní závěrku a naši zprávu auditora. Za ostatní informace uvedené ve výroční zprávě mimo účetní závěrku a naši zprávu auditora odpovídá statutární orgán organizace a rada Charity Moravská Třebová.

Náš výrok k účetní závěrce se k ostatním informacím nevztahuje. Přesto je však součástí našich povinností souvisejících s auditem účetní závěrky seznámení se s ostatními informacemi a posouzení, zda ostatní informace nejsou ve významném (materiálním) nesouladu s účetní závěrkou či s našimi znalostmi o účetní závěrce získanými během provádění auditu nebo zda se jinak tyto informace nejeví jako významné (materiálně) nesprávné. Také posuzujeme, zda ostatní informace byly ve všech významných (materiálních) ohledech vypracovány v souladu s příslušnými právními předpisy.

Tímto posouzením se rozumí, zda ostatní informace splňují požadavky právních předpisů na formální náležitosti a postup vypracování ostatních informací v kontextu významnosti (materiality), tj. zda případné nedodržení uvedených požadavků by bylo způsobilé ověřitelný úsudek činěný na základě ostatních informací.

3



- Seznámit se s vnitřním kontrolním systémem organizace relevantním pro audit v takovém rozsahu, abychom mohli navrhnout auditorské postupy vhodné s ohledem na dané okolnosti, nikoli abychom mohli vyjádřit názor na účinnost jejího vnitřního kontrolního systému.
- Posoudit vhodnost použitých účetních pravidel, přiměřenost provedených účetních odhadů a informace, které v této souvislosti organizace uvedla v příloze účetní závěrky.
- Posoudit vhodnost použití předpokladu nepřetržitého trvání při sestavení účetní závěrky organizace a to, zda s ohledem na shromážděné důkazní informace existuje významná (materiální) nejistota vyplývající z událostí nebo podmínek, které mohou významně zpochybnit schopnost organizace nepřetržitě trvat. Jestliže dojdeme k závěru, že taková významná (materiální) nejistota existuje, je naší povinností upozornit v naší zprávě na informace uvedené v této souvislosti v příloze účetní závěrky, a pokud tyto informace nejsou dostatečné, vyjádřit modifikovaný výrok. Naše závěry týkající se schopnosti organizace nepřetržitě trvat vycházejí z důkazních informací, které jsme získali do data naší zprávy. Nicméně budoucí události nebo podmínky mohou vést k tomu, že organizace ztratí schopnost nepřetržitě trvat.
- Vyhodnotit celkovou prezentaci, členění a obsah účetní závěrky, včetně přílohy, a dále to, zda účetní závěrka zobrazuje podkladové transakce a události způsobem, který vede k věrnému zobrazení.

Naší povinností je informovat statutární orgán mimo jiné o plánovaném rozsahu a načasování auditu a o významných zjištěních, která jsme v jeho průběhu učinili, včetně zjištěných významných nedostatků ve vnitřním kontrolním systému.

 ----- Ing. Vladislav Šupa auditor č. opr. KA ČR 1904		 ----- DIRECT ECONOMY a.s. č. opr. KA ČR 460 Ing. Vladislav Šupa předseda představenstva
--	---	--

Srdečně děkujeme

DONÁTORŮM A INSTITUCÍM:

Ministerstvu vnitra ČR
Ministerstvu práce a sociálních věcí ČR
Pardubickému kraji
Městu Moravská Třebová
MAS pro region Moravskotřebovského a Jevíčského regionu
Mikroregionu MTJ
CzechInvest
Speciální základní školy, mateřské školy a praktické školy Moravská Třebová
Obcím Moravskotřebovského a Jevíčského regionu
Městu Jevíčko
Obci Velké Opatovice
Úřadu práce Svitavy a Pardubice
Koalici nevládek Pardubického kraje
Vojenské střední školy a VOŠ MO v Moravské Třebové
Městské knihovně v Moravské Třebové
Základní umělecké školy v Moravské Třebové
Základní umělecké školy v Jevíčku

FIRMÁM:

Innogy Česká republika a.s.
Nadace Karel Komárek Family Foundation
T-Mobile Czech Republic a.s.
Česká spořitelna, a.s.
AVEKO Servomotory, s.r.o.
REHAU Automotive, s. r. o.
Technické služby Moravská Třebová
FORTECH, spol. s r.o. Litomyšl
CHAS-MT, s. r. o.
VHOS, a.s.
ABNER a.s.
JAHA Hanák s. r. o.

APOOL-WERKE, s.r.o.
MORAVEC pekárny, s. r. o.
SAINT-GOBAIN ADFORS CZ s.r.o.
Limes, s. r. o.
DIEFFENBACHER-CZ
Medesa, s.r.o., Inter Meta
VYKO – Stavební s.r.o.
Armatúrka Vranová Lhota, a.s.

INDIVIDUÁLNÍM DÁRCŮM:

Naše poděkování a vděčnost patří všem našim individuálním dárcům za jejich štědrost. Bez nich bychom nemohli dělat všechno to, co děláme!

DOBROVOLNÍKŮM:


Všem našim dobrovolníkům, kteří se jakýmkoli způsobem podílejí na činnosti a dalších aktivitách Charity Moravská Třebová, patří obrovské poděkování za nadšení a čas, který věnují druhým lidem. Za jejich pomoc všem těmto spolupracovníkům mnohokrát děkujeme!

Děkujeme Řádu menších bratří Františkánů a všem kněžím ze svitavského děkanátu za výbornou spolupráci a podporu.

Děkujeme všem našim koordinátorům Tříkrálové sbírky za jejich vysoké nasazení, pomoc a skvělou spolupráci. Velký dík patří také všem dobrovolníkům, kteří se na Tříkrálové sbírce jakkoliv podíleli.

Děkujeme všem členům charitní rady, kteří nám dobrovolně pomáhali a pomáhají.

"Byť jen kapka soucitu změní svět v méně chladný, více spravedlivý." (Papež František)



Charita Moravská Třebová
Kostelní nám. 24/3
571 01 Moravská Třebová
www.mtrebova.charita.cz
info@mtrebova.charita.cz

TÁHNEME ZA JEDEN PROVAZ.