



Výroční zpráva 2022



Charita
Moravská Třebová

Obsah

Úvodní slovo ředitelky.....	5
Úvodní slovo duchovního správce.....	6
Kontaktní údaje.....	6
Přehled poskytovaných služeb.....	7
Služby pro osoby se zdravotním znevýhodněním.....	8
Denní stacionář Domeček.....	9
Sociálně terapeutické dílny Ulita.....	12
Komunitní centrum O krok dál.....	15
Služba pro seniory.....	18
Charitní pečovatelská služba.....	19
Služby pro rodiny s dětmi.....	22
Šance pro rodinu.....	23
Projekt Rodina spolu.....	25
Projekt Pomáháme Ukrajině.....	25
Centrum pěstounské péče Cesta.....	27
Odborné sociální poradenství.....	29
Občanská poradna.....	30
Projekt Řešíme dluhy v Moravské Třebové.....	33
Další služby.....	34
Dobrovolnické centrum.....	35
Centrum humanitární pomoci.....	38
Sbírky.....	39
Půjčovna zdravotních a kompenzačních pomůcek.....	41
Podpora zřizovatele.....	42
Významné události roku 2022.....	42
Organizační schéma.....	45
Hospodaření.....	46
Zpráva nezávislého auditora.....	55
Srdečně děkujeme.....	58

„Člověk nežije tolik z lásky, kterou přijímá, jako mnohem více z té, kterou dává.“

*Matka Tereza (1910-1997),
katolická řeholnice, misionářka a humanitární pracovníce,
zakladatelka kongregace Misionářek milosrdenství*



Úvodní slovo ředitelky

„To, co děláme, je méně než kapka v moři. Ale bez této kapky by tady něco chybělo.“ (Matka Tereza)

Vážení a milí příznivci Charity,

ve výroční zprávě Charity Moravská Třebová za rok 2022 znovu rekapitulujeme naši činnost.

Nelze opomenout „krizový scénář“ spojený s válkou na Ukrajině, která se nečekaně dotkla nás všech. Již několik málo dnů po vyhlášení války jsme započali cílenou humanitární pomoc směřovanou do konkrétních oblastí na Ukrajině, ale i lidem, kteří přišli hledat ubytování a další pomoc do Moravské Třebové a okolních obcí. Velké poděkování patří našim pracovníkům, kteří s vysokým pracovním, často i osobním, nasazením pomohli vyřešit krizové situace a zajistit potřebným jednotlivcům a rodinám s dětmi z Ukrajiny základní životní potřeby.

Na následujících stránkách vám přiblížíme naše služby, dobrovolnické programy, realizované projekty a hospodaření. Jsem velmi vděčná a hrdá na vše, co se nám během 17letého působení na poli sociálních služeb v regionu Moravskotřebovsko a Jevíčko podařilo. Zásahu na společném díle mají všichni charitní pracovníci, dobrovolníci, donátoři a dárci, kterým chci touto cestou vyjádřit upřímné srdečné poděkování.

Člověk sám nezmůže nic, jedině spojením sil a vzájemnou podporou a pomocí se dají dělat velké věci. A nepochybně s Boží pomocí a požehnáním. V což věřím, důvěřuji a nepřestávám děkovat.

Ludmila Dostálová

Bc. Ludmila Dostálová, DiS., MBA
ředitelka Charity Moravská Třebová

Úvodní slovo duchovního správce

Vážení čtenáři, bratři a sestry,

mezi hlavní úkoly charity patří poskytování dobročinné zdravotní a sociální pomoci lidem. Místní charita má takto působit v našem regionu. Často u nás (ale i jinde ve světě) to nebylo, není a nejspíš nebude nic snadného. Přesto ve službě těmto potřebným je vždy nutné vynaložit maximální úsilí. Na prvním místě je třeba vidět konkrétního člověka. V něm vidět bližního. A v bližním Krista. Jako duchovní správce farnosti na území, kde Charita v Moravské Třebové působí, přeji paní ředitelce, vedoucím pracovníkům, všem zaměstnancům, ale také jejich rodinným příslušníkům, i mnohým dobrodincům a podporovatelům, aby jim nechyběla odvaha a trpělivost každodenně vycházet vstříc tomuto poslání.

S přáním pokoje a dobra, fr. Eliáš ofm

P. Mgr. Eliáš Tomáš Paseka OFM

Římskokatolická farnost Moravská Třebová

Kontaktní údaje

Název organizace: **Charita Moravská Třebová /CHMT/**
Sídlo: **Kostelní nám. 24/3, 571 01 Moravská Třebová**
IČO: **65189418**
Číslo účtu: **27-1128540297/0100 (Komerční banka Mor. Třebová)**
Web: **www.mtrebova.charita.cz**
E-mail: **info@mtrebova.charita.cz**
Statutární zástupce/ ředitelka: **Ludmila Dostálová, MBA**
T.: **+420 739 002 756**
E: **ludmila.dostalova@mtrebova.charita.cz**

CHARITNÍ RADA V ROCE 2022



Předseda: Ing. Josef Jílek

Zapisovatel: Bc. Kateřina Korbelová, DiS.

Členové: Mgr. Šebestián Pavel Smrčina, Dagmar Krhlová, Jan Zatloukal, Helena Lexmanová, Barbora Matoušková

PŮSOBNOST CHMT

Bezděčí	Jaroměřice	Rychnov na Moravě
Bělá u Jevíčka	Jevíčko	Slatina
Biskupice	Koruna	Staré Město
Borušov	Křenov	Třebořov
Březina	Kunčina	Útěchov
Březinky	Linhartice	Velké Opatovice /a spádové obce/
Dětřichov	Malíkov	Víska u Jevíčka
Dlouhá Loučka	Městečko Trnávka	Vranová Lhota
Gruna	Mladějov na Moravě	Vrážné
Hartinkov	Moravská Třebová	Vysoká
Chornice	Radkov	
Janůvky	Rozstání	

TÁHNEME ZA JEDEN PROVAZ.

ZÁKLADNÍ INFORMACE

Charita v Moravské Třebové je nezisková církevní organizace s vlastní právní subjektivitou od 12. 6. 1995. Organizačně spadá pod Arcidiecézní charitu Olomouc a je součástí struktury Charita Česká republika. Zřizovatelem je Arcibiskupství olomoucké.

Charita Moravská Třebová je evidována jako církevní právnická osoba u Ministerstva kultury ČR podle zákona 3/2002 Sb., o církvích a náboženských společnostech.

MOTTO

Sdílíme s vámi vaše radosti i starosti, vytváříme důvěru a bezpečí, přinášíme naději a podporu.

NAŠE POSLÁNÍ

Pomáháme lidem v nouzi, kterým nabízíme vlídné přijetí. Poskytujeme kvalitní sociální práci a naplňujeme sociální, materiální a duchovní potřeby každého člověka, který se na nás obrátí. Usilujeme o spravedlivější podmínky ve společnosti a podílíme se na humanitární pomoci. V naší práci jsou pro nás zásadní hodnoty jako úcta k člověku, moudrost, důstojnost, poctivost, spolupráce, odpovědnost. Poslání Charity, jako milosrdné lásky, pramení z poslání církve šířit dobro, spravedlnost a naději a vychází z Kodexu Charity České republiky.

NAŠE VIZE

Služby - Jsme společensky odpovědnou, perspektivní a otevřenou organizací 21. století, která poskytuje kvalitní a profesionální služby. Reagujeme na aktuální potřeby lidí v našem regionu a přizpůsobujeme se moderním trendům sociální práce.

Zaměstnanci - Jsme profesionální, vstřícný a efektivně komunikující tým, který táhne za jeden provaz. Společně stavíme na vzájemné důvěře a úctě, otevřenosti a ochotě. Tvoříme vlastní firemní kulturu ve snaze učinit klienty, sebe samé a další lidi okolo nás šťastnějšími.

Prostředí a technické vybavení - Pracujeme v příjemném a vlídném prostředí, ve vhodných a důstojných prostorách pro naše klienty i týmy. Ve všech službách máme k dispozici dostatek kvalitního vybavení odpovídajícího moderním trendům sociální práce.

Propagace a public relation - Jsme známou a viditelnou organizací s vlastní zájmovou tvář, která je v regionu nepřehlédnutelná. Prezентujeme se jednotnou identitou, zajímavými a smysluplnými akcemi, které lidé rádi navštěvují. Přinášíme společenský užitek, radost a obohacení.

Finance a nové projekty - I když se Charita potýká s nedostatkem finančních prostředků, zajišťuje dobré pracovní podmínky, motivační programy i důstojné mzdy pracovníkům. Aktivně spolupracujeme s dárci, příznivci a partnery. Využíváme nových příležitostí, které rozvíjejí naši činnost a reagují na potřeby lidí v nouzi.

Přehled poskytovaných služeb

I. Registrované sociální služby:

- **Denní stacionář Domeček** (pro dospělé osoby s mentálním postižením a pro seniory)
- **Sociálně terapeutické dílny Ulita** (pro dospělé osoby s mentálním postižením a duševním onemocněním)
- **Sociální rehabilitace – Komunitní centrum O krok dál**
- **Charitní pečovatelská služba**
- **Sociálně aktivizační služby pro rodiny s dětmi Šance pro rodinu**
- **Odborné sociální poradenství Občanská poradna**

II. Služby náhradní rodinné péče: Centrum pěstounské péče Cesta

III. Ostatní služby:

Centrum humanitární pomoci

- Humanitární šatník
- Humanitární sklad
- Potravinový sklad
- Pomoc při mimořádných událostech
- Sbírký – Tříkrálová sbírka, Postní almužna, další charitativní veřejné sbírky

Dobrovolnické centrum

- Program Kamarád
- Program Lebeda
- Program Děčko

Půjčovna zdravotních a kompenzačních pomůcek

*Služby pro osoby
se zdravotním znevýhodněním*



Posláním Denního stacionáře Domeček je poskytovat pomoc a podporu dospělým lidem s mentálním postižením při získávání, upevňování a udržování dovedností, které jim umožní co možná nejvyšší míru samostatnosti a zapojení do běžného života. Snahou je, aby byl způsob života klientů srovnatelný s životem jejich vrstevníků.

Dále je služba poskytována seniorům, kteří potřebují podporu při zajištění kontaktu s dalšími lidmi. Zapojením osob do nabízených činností usilujeme o to, abychom předešli jejich sociální izolaci a pomohli jim vést co nejdéle aktivní a spokojený život.

SLUŽBY REGISTROVANÉ DLE ZÁKONA 108/2006 SB. O SOCIÁLNÍCH SLUŽBÁCH

Denní stacionář Domeček

Provozní doba: PO-PÁ 7:00 – 16:00

A: Svitavská 655/44, 571 01 Moravská Třebová

T: +420 733 676 795

E: stacionar@mtrebova.charita.cz

Datum vzniku služby: 1. 10. 2006

Kapacita zařízení: **12 klientů/den**

Vedoucí služby: Libuše Pánková, DiS.

PRŮBĚH SLUŽBY



16



6 599,4 h



5

Počet klientů: 16

Počet hodin péče: 6 599,4 h

Počet jednání se zájemci: 5

OKRUH OSOB/KOMU JE SLUŽBA URČENA

Denní stacionář Domeček je určen dospělým lidem s lehkým a středně těžkým mentálním, popřípadě s kombinovaným postižením a také seniorům. Služba je poskytována klientům, kteří se ocitli v nepříznivé sociální situaci a je určena pro osoby ve věku od 18 do 65 let (včetně), a také seniorům nad 65 let z regionu Moravskotřebovska a Jevíčska.

POSKYTUJEME SLUŽBY LIDEM S MENTÁLNÍM POSTIŽENÍM V KOMBINACI:

- s chronickým duševním onemocněním v kompenzovaném stavu
- s tělesným postižením, kdy je osoba schopna se pohybovat s podporou pracovníka

TÁHNEME ZA JEDEN PROVAZ.

- s vadami zraku, kdy je osoba schopna se orientovat a pohybovat v prostoru
- s vadami sluchu, kdy osoba dokáže komunikovat odezíráním a je schopna se domluvit jiným pro pracovníky srozumitelným způsobem.

CÍLE SLUŽBY

Naším cílem je:

- klient, který má naplněny potřeby v oblasti stravy a péče o svou osobu
- klient, který dokáže vyjádřit svá přání a potřeby a umí komunikovat s okolím
- klient, který si dokáže vyřídit základní osobní záležitosti s minimální podporou další osoby
- klient, který smysluplně tráví čas, a tím zkvalitní svůj život
- klient, který je podporovaný k seberealizaci a k rozvoji pracovních dovedností a návyků na základě svých individuálních potřeb
- klient, který má navázané sociální vazby.

Naším cílem je klient, který nabytí takové schopnosti a dovednosti, které mu umožní žít plnohodnotný život podobající se co nejvíce životu vrstevníků.

ZÁSADY SLUŽBY

Jsme křesťanská organizace, která se řídí těmito zásadami:

- **zachování lidské důstojnosti** - vždy zachováváme a chráníme důstojnost klienta
- **podporované rozhodování** - s klientem si promluvíme o kladech a záporech jeho rozhodnutí, konečné řešení necháme na něm
- **přiměřená podpora** - podporujeme klienta k co největší samostatnosti, nepomáháme tam, kde to klient zvládá sám
- **přiměřená komunikace** – komunikaci přizpůsobujeme schopnostem a možnostem klienta, ověřujeme si, zda nám klient rozuměl, volíme vhodné formy komunikace
- **individuální přístup** – ke každému klientovi přistupujeme jako k jedinečné osobnosti, která má své specifické schopnosti, možnosti, potřeby, přání a očekávání.

JAKÉ ČINNOSTI NABÍZÍME:

- pomoc při běžných úkonech péče o vlastní osobu
- pomoc při osobní hygieně nebo poskytování podmínek pro osobní hygienu
- poskytnutí stravy
- výchovné, vzdělávací a aktivizační činnosti

- zprostředkování kontaktu se společenským prostředím
- sociálně terapeutická činnost
- pomoc při uplatňování práv, oprávněných zájmů a obstarávání osobních záležitostí.

ČINNOSTI NABÍZÍME PROSTŘEDNICTVÍM TĚCHTO AKTIVIT:

- nácvik praktických dovedností v péči o domácnost
- vaření
- posezení s prvky muzikoterapie
- nácvik pracovních dovedností v dílnách (dřevodílna, keramická dílna, ruční práce)
- pohybové aktivity
- výtvarné aktivity
- zahradničení (vyvýšené záhony) aj.

DÁLE NABÍZÍME FAKULTATIVNÍ SLUŽBU

Svoz klientů do zařízení a zpět domů.

CO SE PODAŘILO

V roce 2022 se nám podařilo pořídit potřebné pomůcky, abychom tak zajistili potřebné pohodlí a komfort pro cílovou skupinu seniorů. Jedná se například o elektrický invalidní vozík pro méně pohyblivé osoby.

Podařilo se nám pokračovat v proměně relaxační místnosti pomocí Snoezelen produktů, takže klienti Denního stacionáře mají větší možnosti využití multifunkční metody, která se realizuje v obzvláště příjemném a upraveném prostředí pomocí světelných a zvukových prvků, vůní a hudby. Jejím cílem je vyvolání smyslových pocitů. Je určena zejména pro osoby s vývojovými poruchami, s mentálním a tělesným postižením, s poruchou autistického spektra, poruchami chování a učení atd.

S pomocí klientů a pracovníků jsme i nadále pokračovali v budování charitní zahrady. Terapeutické zahradničení patří mezi oblíbené činnosti klientů – pěstují bylinky ve vyvýšených záhonech a tráví tak čas na čerstvém vzduchu i v prostředí pergoly. Dále jsme pracovali na projektu Charitní zážitkové zahrady, který pomohl zkrášlit prostředí i před budovou Charity Moravská Třebová a v keramické dílně vytvořili pítka pro ptáčky.

Během roku 2022 se nám podařilo uskutečnit mnoho zajímavých akcí pro klienty Denního stacionáře i jejich rodiče a opatrovníky.

Koncem května se klienti Denního stacionáře přišli rozloučit s Andělských obchodem, kdy se postarali o slané občerstvení na tuto akci. Také měli možnost dát si výbornou kávu a zakousnout k tomu něco dobrého. Součástí byla také přednáška o výrobě pralinek od pracovnice charitního sociálního podniku Speramus s.r.o.

Po menší pauze měli klienti možnost pracovat v keramické dílně a vyrobili tak krásné misky, srdíčka a různé další keramické ozdoby. Tato činnost patří mezi velmi oblíbené.

13. května připadá na Světový den koktejlů a tak klienti neváhali a tento den oslavili po svém – pomocí pracovnice si připravili tři známé koktejly. K dispozici měli šejkr pro barmany, výrobek ledu, ozdobná brčka a deštníky pro dodání toho pravého vzhledu.

Povedenou akcí byl také Krokotový turnaj, na který klienti Domečku připravili dárky pro první čtyři místa. Podařilo se jim obsadit druhé a čtvrté místo. V rámci krokotového turnaje bylo i opékání buřtů a menší pohoštění. Krokot klienti Denního stacionáře rádi hrají v charitní zahradě.

Komunitní centrum O krok dál uspořádalo 2. ročník Andělské soutěže, kde tentokrát v tajence vyšlo slovo „tolerance“ a tak se klienti pustili do tvorby společného výtvarného díla, u kterého jsme si povídali a vysvětlovali, co vlastně slovo tolerance znamená. Soutěž proběhla ve dvou hlasovacích kategoriích a o ceny v podobě andělů a medailí se postarali klienti a pracovnice denního stacionáře v keramické dílně. Domeček získal dvě druhá místa.

Jako každý rok proběhl Den charity, který je spojený se dny otevřených dveří. Pracovníci společně s klienty připravili pohoštění a kulturní program, na který byli pozváni rodinní příslušníci, opatrovníci, žáci Speciální praktické a mateřské školy v Moravské Třebové a další školy. Kromě prohlídky služeb Charity Moravská Třebová si mohla veřejnost také vyzkoušet činnosti našich dílen – práci s keramikou, korálky nebo techniky výtvarně-textilní dílny. Odpoledne se návštěvníci rozrostli i o běžnou veřejnost, pro kterou byl připraven bohatý program – ochotnické divadlo i kapela k tanci a poslechu.

Na tuto akci navázal Den česko-ukrajinské kultury, kde měli klienti možnost ochutnat ukrajinskou národní kuchyni a kvas, představila se zde Základní umělecká škola Moravská Třebová, proběhlo divadelní představení Jirka s kozou a přednáška na téma O cestách na Ukrajině a spousta dalšího bohatého programu.

Další úspěšnou akcí bylo vaření kotlíkového guláše, na kterém se podíleli pracovníci i klienti Domečku i Ulity. Bylo možné ochutnat ze dvou verzí guláše.

V rámci Týdnů duševního zdraví na téma pohyb a duševní zdraví proběhlo fotbalové utkání v Hlinsku, kam vyrazili pracovníci společně s klienty, kteří mají na akci památku ve formě krásných zážitků i keramického poháru.

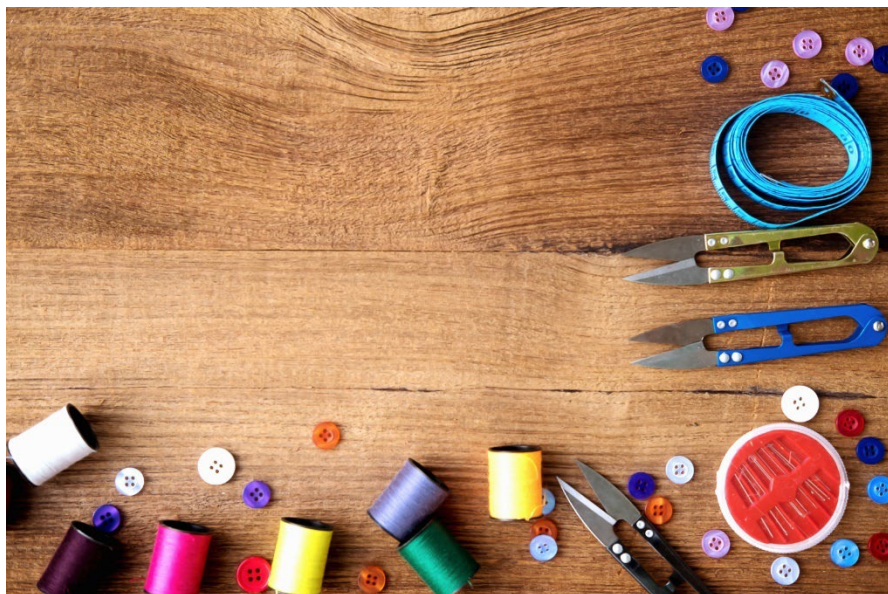
V NÁSLEDUJÍCÍM ROCE BUDEME I NADÁLE USILOVAT O:

- zkvalitňování služby a poskytování péče se zapojením moderních trendů,
- vytvoření podpůrné skupiny pro rodiče a opatrovníky klientů,
- odborné vzdělávání pracovníků,
- konečnou úpravu relaxační místnosti do stylu SNOEZELEN,
- vytváření tematických akcí pro klienty a rodinné příslušníky,
- propagaci služby směrem k veřejnosti,
- práci se sexualitou (pohlavností) klientů.



PARDOBICKÝ KRAJ





Posláním sociálně terapeutických dílen Ulita v Moravské Třebové je podpořit dospělé lidi s mentálním nebo chronickým duševním onemocněním v získávání, nácviku nebo upevnění jejich pracovních dovedností. V rámci terapeutických činností v dílnách podporujeme rozvoj jejich pracovních dovedností, schopností naučit se dodržovat stanovená pravidla, plnit pracovní povinnosti a být součástí kolektivu, proto aby mohli vstoupit na chráněný či otevřený trh práce.

Sociálně terapeutické dílny Ulita

Pracoviště: Svitavská 655/44, 571 01 Moravská Třebová

PO – PÁ 07:00 – 16:00

Pracoviště: Lanškrounská 243/77, 571 01, Moravská Třebová

PO – PÁ 8:30 – 15:30

T: +420 733 676 795

E: dilny@mtrebova.charita.cz

Datum vzniku služby: 1. 1. 2010

Denní kapacita: **15 klientů**

Vedoucí služby: Libuše Pánková, DiS.

PRŮBĚH SLUŽBY



12



12 419,3 h



2

Počet klientů: 12

Počet hodin péče: 12 419,3 h

Počet jednání se zájemci: 2

OKRUH OSOB/KOMU JE SLUŽBA URČENA

Služba sociálně terapeutické dílny Ulita je určena lidem ve věku od 18 do 60 let, kteří chtějí pracovat, ale nemají pro to dosud dostatečné pracovní dovednosti a návyky z důvodu lehkého mentálního postižení či chronického duševního onemocnění. Jsme tu pro lidi z Moravskotřebovského a Jevíčského regionu.

Z důvodu bariérovosti budovy poskytujeme službu pouze osobám, které vyjdou schodiště samostatně nebo alespoň s podporou pracovníka.

Poskytujeme služby osobám s tímto přidruženým postižením:

- s vadami zraku, kdy je osoba schopna samostatně se orientovat a pohybovat v prostoru i po schodišti

- s vadami sluchu, kdy osoba dokáže komunikovat odezíráním a je schopna se domluvit jiným pro pracovníky srozumitelným způsobem.

CÍLE SLUŽBY:

- klient připravený pro vstup do pracovního procesu
- klient dbající na svůj vnější vzhled
- klient dodržující pravidla pracovního procesu
- klient schopný běžně komunikovat a spolupracovat se zaměstnavateli, nadřízenými, spolupracovníky a veřejností
- klient zvládající dodržovat společenská pravidla
- klient schopný zhotovit použitelný výrobek nebo poskytnout službu
- klient schopný fungovat v kolektivu, respektující ostatní a autority.

ZÁSADY POSKYTOVANÉ SLUŽBY:

Jsme křesťanská organizace, která se řídí těmito zásadami:

- **důstojnost** – vždy zachováváme a chráníme důstojnost klienta
- **motivace** – povzbuzujeme každého klienta k co největší samostatnosti a k aktivnímu zapojení do činností, dále se snažíme vyzdvihovat jeho silné stránky a chválíme jej
- **respekt** – respektujeme přání, očekávání, potřeby, možnosti a osobnost každého klienta
- **týmová práce** – jsme tým, usilujeme o jednotný přístup ke klientům, přijímáme rozhodnutí týmově, neseme odpovědnost za týmovou práci, táhneme za jeden provaz
- **co klient zvládne sám, nedělá za něj pracovník** – snažíme se pracovat tak, aby se klienti co nejvíce osamostatnili.

JAKÉ ČINNOSTI NABÍZÍME:

- pomoc při osobní hygieně nebo poskytnutí podmínek pro osobní hygienu
- poskytnutí stravy nebo pomoc při zajištění stravy
- nácvik dovedností pro zvládání péče o vlastní osobu, soběstačnosti a dalších činností vedoucích k sociálnímu začlenění
- podpora vytváření a zdokonalování základních návyků a dovedností.

ČINNOSTI NABÍZÍME PROSTŘEDNICTVÍM TĚCHTO AKTIVIT:

- klienti mají možnost vytvářet a zdokonalovat pracovní návyky a dovednosti dle jejich výběru na dílnách – potravinová, výtvarně-textilní, svíčkařská
- komunikační bloky, společenské aktivity
- terapeutická zahrada
- účast na akcích Charity Moravská Třebová.

CO SE Podařilo

V červnu došlo k otevření druhé moderní potravinové dílny určené klientům sociálně-terapeutických dílen Ulita k nácviku nových pracovních dovedností – vaření polévek, výrobě domácích těstovin, marmelád a k pečení různých dobrot. Z důvodu předchozích covidových opatření, které donutily několik provozovatelů/drobných obchodníků ukončit svou činnost, jsme byli nuceni uzavřít tréninkový Andělský obchod. Dovednosti klientů a činnost terapeutických dílen byli a jsou i dále prezentovány prostřednictvím dárkového obchůdku provozovaného sociálním podnikem, který je dceřinnou společností Charity. Oblíbený název Andělský obchod byl touto cestou zachován.

Klienti Ulity se přišli s Andělským obchodem rozloučit – postarali se o občerstvení na tuto akci. Měli také možnost dát si výbornou kávu a zakousnout k tomu něco dobrého. Součástí byla i přednáška o výrobě pralinek od pracovnice charitního sociálního podniku Speramus s.r.o.

Klienti sociálně-terapeutických dílen se opět zúčastnili soutěže Modrý slon, kterou každoročně pořádá Centrum pro zdravotně postižené Libereckého kraje. Měli možnost se přihlásit v různých kategoriích jako je kresba, keramika, literární tvorba, fotografie a další. STD Ulita získala první místo v kategorii literární tvorba – jeden z klientů se tedy doma může pyšnit krásnou soškou modrého slona. Čestné uznání ve svých kategoriích a medaili si odnesli i ostatní klienti.

Další provedenou akcí byl Krokětový turnaj, kde se klientům podařilo se jim obsadit první a třetí místo. V rámci krokětového turnaje bylo i opékání buřtů a menší pohoštění.

Klienti Ulity se také zúčastnili Dne integrovaného záchraného systému v Moravské Třebové. K vidění byla záchraná služba, hasičský sbor, policejní vozy a motorky. Jako doprovodný program měli klienti možnost vidět ukázkou zásahu psovodů Policie ČR a měli možnost si vyzkoušet první pomoc – masáž srdce na figuríně.

Komunitní centrum O krok dál uspořádalo 2. ročník Andělské soutěže, kde tentokrát v tajence vyšlo slovo „tolerance“ a tak se klienti pustili do tvorby společného výtvarného díla, u kterého jsme si povídali a vysvětlovali, co vlastně slovo tolerance znamená. Soutěž proběhla ve dvou hlasovacích kategoriích a Ulita získala dvě první místa.

Jeden ze společných projektů Domečku a Ulity je budování zážitkové a charitní zahrady. Terapeutické zahradničení patří mezi oblíbené činnosti klientů – pěstují bylinky ve vyvýšených záhonech a tráví tak čas na čerstvém vzduchu i v prostředí pergoly. Dále jsme pracovali na projektu Charitní zážitkové zahrady, který pomohl zkrášlit prostředí i před budovou Charity Moravská Třebová.

Jako každý rok proběhl Den charity, který je spojený se dny otevřených dveří. Pracovníci společně s klienty připravili pohoštění a kulturní program, na který byli pozváni rodinní příslušníci, opatrovníci, žáci Speciální praktické a mateřské školy v Moravské Třebové a další školy. Kromě prohlídky služeb Charity Moravská Třebová si mohla veřejnost také vyzkoušet činnosti našich dílen – práci s keramikou, korálky nebo techniky výtvarně-textilní dílny. Odpoledne se návštěvníci rozrostli i o běžnou veřejnost, pro kterou byl připraven bohatý program – ochotnické divadlo i kapela k tanci a poslechu.

Na tuto akci navázal Den česko-ukrajinské kultury, kde měli klienti možnost ochutnat ukrajinskou národní kuchyni a kvas, představila se zde Základní umělecká škola Moravská Třebová, proběhlo divadelní představení Jirka s kozou a přednáška na téma O cestách na Ukrajině a spousta dalšího bohatého programu.

Další povedenou akcí bylo vaření kotlíkového guláše, na kterém se podíleli pracovníci i klienti Domečku i Ulity. Bylo možné ochutnat ze dvou verzí guláše.

V rámci Týdnů duševního zdraví na téma pohyb a duševní zdraví proběhlo fotbalové utkání v Hlinsku, kam vyrazili pracovníci společně s klienty, kteří mají na akci památku ve formě krásných zážitků i keramického poháru.



PARDUBICKÝ KRAJ





SOCIÁLNÍ REHABILITACE

Posláním služby sociální rehabilitace s názvem Komunitní centrum O krok dál je poskytovat pomoc a podporu dospělým lidem s duševním onemocněním při získávání, nácviku nebo upevnění dosavadních dovedností, které jim umožní fungovat a žít svůj život naplno. Základním cílem služby je uvést osobu zpět na chráněný i otevřený trh práce a podpořit ji v samostatnosti a soběstačnosti. Smyslem naší práce je dát lidem prostor k rozvíjení komunikace, seberealizace, pomoci se zapojit do pracovního, kulturního, společenského dění a tím je vést k běžnému životu ve společnosti.

Komunitní centrum O Krok dál

Provozní doba:

TERÉNNÍ FORMA: PO 08:00 - 17:00
ÚT 07:00 - 15:30
ST 07:30 - 16:00
ČT 07:30 - 16:00
PÁ 08:00 - 15:30

AMBULANTNÍ FORMA: PO – PÁ 07:30 - 14:00

A: Lanškrounská 243/77, 571 01 Moravská Třebová

T: +420 734 797 497

E: okrokdal@mtrebova.charita.cz

Datum vzniku služby: 1. 1. 2019

Kapacita klientů služby:

ambulantní forma – 15 klientů/den

terénní forma – 45 klientů

Okamžitá kapacita služby:

terénní forma - 3 pracovníci/3 klienti

Vedoucí služby: Pavla Preisnerová

PRŮBĚH SLUŽBY

Počet klientů celkem: 41

Počet jednání se zájemci (bez uzavření smlouvy): 11

Ambulantní forma – Počet setkání: 621

Celkový počet hodin: 1 347,5 h

Terénní forma – Počet intervencí: 566

Celkový počet hodin: 695 h

OKRUH OSOB/KOMU JE SLUŽBA URČENA

Služba Komunitní centrum O krok dál je určena dospělým lidem ve věku od 18 let, žijícím na území Moravskotřebovského a Jevíčského regionu, Svitav a spádových obcí. Tito lidé potřebují podporu a pomoc v důsledku chronického či jiného duševního onemocnění, týkajícího se zejména těchto diagnostických skupin:

- psychotické a afektivní poruchy (F2 a F3),
- poruchy osob při větších problémech s adaptací,
- úzkostné a neurotické poruchy s chronickým průběhem.

Služba může být poskytována i osobám těmito nemocemi ohroženým.

CÍLE SLUŽBY

Snažíme se docílit toho, aby klient:

- uměl zvládat péči o vlastní osobu a dokázal dbát o svůj vnější vzhled
- měl navázané nové sociální kontakty a mezilidské vztahy
- byl schopný běžně komunikovat a dodržovat společenská pravidla
- uměl uplatňovat svá práva a oprávněné zájmy
- uměl samostatně vést a zajistit chod domácnosti, dle potřeby uměl zajistit péči o děti či další členy domácnosti
- byl připravený na vstup na chráněný či otevřený trh práce
- získal nebo upevnil své pracovní návyky a dovednosti
- uměl fungovat v běžném prostředí nebo v pracovním kolektivu.

ZÁSADY SLUŽBY:

Jsme křesťanská organizace, která se řídí těmito zásadami:

- **respekt** – respektujeme osobnost klienta, jeho hodnoty a postoje
- **důstojnost** – dbáme vždy na důstojný přístup ke každému člověku a se všemi klienty jednáme důstojně
- **partnerský přístup** - s každým klientem jednáme na základě rovného, partnerského přístupu, tzn. že pracovník nejedná s klientem nadřazeně nebo naopak, ale jsme si vzájemně rovnocennými partnery
- **individuální přístup** – ke každému klientovi přistupujeme jako k jedinečné osobnosti, která má své specifické potřeby, přání, možnosti a schopnosti

- **motivace** – vždy se snažíme motivovat klienta k řešení jeho nepříznivé sociální situace tak, aby pro něj bylo smysluplné
- **aktivizace** – snažíme se klienta podporovat v uvědomění si svých silných stránek, za klienta neděláme nic, co zvládne svépomocí a nabízíme mu další aktivity, které vedou k rozvoji jeho osobnosti a zlepšení situace.

JAKÉ ČINNOSTI NABÍZÍME:

- nácvik dovedností pro zvládání péče o vlastní osobu, soběstačnost a další činnosti vedoucí k sociálnímu začlenění
- zprostředkování kontaktu se společenským prostředím
- výchovné, vzdělávací a aktivizační činnosti
- pomoc při uplatňování práv, oprávněných zájmů a při obstarávání osobních záležitostí.

CO SE PODAŘILO

Služba aktivně spolupracuje s návaznými organizacemi, dle potřeb se daří i síťování našich klientů na další odborníky v okolí.

V průběhu roku byla upravena provozní doba ambulantní formy služby. Klienti tak mají od roku 2022 možnost využívat ambulantní formu služby jeden den v týdnu i v pozdějších odpoledních hodinách. Pro klienty bylo během roku připraveno několik besed zaměřených převážně na téma duševní zdraví a života se zkušeností s duševním onemocněním.

Terénní forma služby se postupně rozšiřuje i na území Svitav a spádových obcí. V průběhu roku došlo tedy k navýšení kapacity pracovníků i z důvodu rozšíření spádovosti služby.

Služba se jako každý rok zapojila do TDZ (Týdny duševního zdraví). Nejprve se klienti účastnili prvního fotbalového turnaje, který pořádala organizace Focus Vysočina v Hlinsku. Následně se pro rok 2022 stala Charita Moravská Třebová pořádatelkou organizací tradičního Turnaje v pétanque, kterého se účastnily služby napříč Pardubickým krajem. Dalším počinem TDZ byla beseda pro veřejnost o reformě psychiatrické péče. Ke konci TDZ proběhl vědomostní kvíz na téma Moravská Třebová a duševní zdraví.

V roce 2022 došlo k navýšení kapacity služby.

PŘÍKLAD DOBRÉ PRAXE A UKÁZKA PROPOJENÍ FOREM SLUŽBY

Pan Jaromír (jméno je fiktivní) dostal doporučení na sociální rehabilitaci od sociálního pracovníka CDZ ve Svitavách. Panu Jaromírovi přislíbil, že jej bude v brzké době komunitní centrum kontaktovat. První schůzka se zájemcem proběhla v parku před domem, kde pan Jaromír bydlel se svou ex-přítelkyní a dcerou (11). Se sociální rehabilitací měl již předchozí zkušenosti, dříve spolupracoval se službou Otevřené dveře pod Oblastní charitou Polička. Aktivně začal službu sociální rehabilitace v Moravské Třebové využívat od října 2022.

Klientovým přáním bylo především najít si nové bydlení. Dále si přál zlepšit vztah se svojí dcerou. S klientem byla domluvena spolupráce terénní formou. Pracovnice začala klienta pravidelně navštěvovat v místě jeho bydliště a aktivně s panem Jaromírem hledali nové bydlení. Nejdříve si klient zažádal o pobyt v chráněném bydlení Domov na rozcestí ve Svitavách, kde proběhlo sociální šetření. Bohužel se diagnóza pana Jaromíra neslučovala s cílovou skupinou pobytové služby, jak se později ukázalo. Pracovnice s klientem obvolali mnoho míst, rozeslali přihlášky, bohužel se však šance na změnu bydlení panu Jaromírovi začaly tenčit. S jeho specifickou diagnózou měl obtíže najít si vyhovující bydlení. Pan Jaromír však neztrácel naději a spojil se s organizací Fokus České Budějovice, která podporuje lidi se zkušeností s duševním onemocněním na jejich cestě k zotavení. Pracovnice klienta v jeho snaze podpořila a pomohla mu vyplnit dotazník a přihlášku do chráněného bydlení. Proběhlo výběrové řízení a pan Jaromír byl do chráněného bydlení k milému překvapení všech zúčastněných vybrán. V tu dobu již také pracovnice a klient komunikoval s Odborem sociálních věcí a zdravotnictví ve Svitavách. Spolupráce byla úspěšná a pro pana Jaromíra se našlo místo na ubytovně. Klient měl najednou na výběr ze dvou možností. Nakonec si vybral bydlení blíže svému původnímu bydlišti, aby se mohl vídat častěji se svojí dcerkou. Nyní je pan Jaromír spokojený, a dokonce se mu podařilo, díky tomu, že se odstěhoval, zlepšit vztah s dcerou, jak si přál. Několikrát týdně ji nyní může doprovázet do školy. Tento příklad je ukázkou dobré a úspěšné praxe i v téměř beznadějných situacích. Také se ukazuje, jak je důležitá a užitečná spolupráce s návaznými službami a dalšími sociálními organizacemi.

V NÁSLEDUJÍCÍM ROCE BUDEME I NADÁLE USILOVAT O:

- to, aby byla služba pro klienty co nejvíce prospěšná a užitečná
- co největší podporu klientů a jejich návrat do přirozeného prostředí
- osvětu života lidí s duševním onemocněním
- zapojení se do dalších projektů
- vzdělávání pracovníků.

Služba sociální rehabilitace je financována z Pardubického kraje.



Služba pro seniory

TÁHNEME ZA JEDEN PROVAZ.



Posláním Charitní pečovatelské služby v Moravské Třebové je poskytovat pomoc a podporu dospělým lidem, kteří mají sníženou soběstačnost z důvodu věku, chronického onemocnění nebo zdravotního postižení, aby mohli žít důstojný život co nejdéle ve svém domácím prostředí.

Charitní pečovatelská služba

Provozní doba: PO – NE 07:00 – 18:30

A: Lanškrounská 243/77, 571 01 Moravská Třebová

T: +420 733 742 083

E: chps@mtrebova.charita.cz

Datum vzniku služby: 1. 1. 2018

Denní kapacita: 8 klientů/pracovník/den

Roční kapacita: 80 klientů/rok

Vedoucí služby: Bc. Martina Jínková

Působnost terénní služby je v domácnostech klientů bydlících na území Moravskotřebovska a Jevíčka.

PRŮBĚH SLUŽBY



77



3 006 h



1 556 h

Počet klientů:	77
Průměrný věk klientů:	74 let
Počet setkání:	6 051
Počet hodin přímé péče:	3 006 h
Počet hodin na cestě:	1 556 h
Neuspokojení žadatelé o službu:	3

OKRUH OSOB/KOMU JE SLUŽBA URČENA

Dospělým lidem z Moravskotřebovska a Jevíčka ve věku od 19 let, kteří potřebují pomoc a podporu:

- osoby se zdravotním postižením
- osoby s mentálním postižením
- osoby s chronickým onemocněním
- osoby s tělesným postižením

- senioři (nad 65 let) a osoby pobírající starobní důchod, které si nedokáží zajistit sami, ani prostřednictvím jiné fyzické osoby, pomoc ve svém přirozeném sociálním prostředí.

CÍLE SLUŽBY

- podpořit klienta ve vedení jeho domácnosti nebo mu zajistit nezbytné úkony, které sám nezvládne
- podpořit klienta v péči o vlastní osobu nebo mu zajistit nezbytné úkony, které sám nezvládne
- podpořit klienta při zajištění stravy nebo mu zajistit stravu a nezbytné úkony, které sám nezvládne
- podpořit klienta v udržování kontaktu s rodinou a okolním světem nebo mu tento kontakt zprostředkovat
- pomoci klientovi udržet jeho dosavadní zájmy a aktivity
- podpořit klienta v získání nových zájmů a aktivit, které zlepšují kvalitu jeho života a dávají mu nový rozměr.

BONUSY PÉČE SLUŽBY OČIMA PEČOVATELEK

- Otevřené oči – abychom viděly vaše potřeby, plakaly s vámi slzami radosti i bolesti
- Připravené uši – abychom vám naslouchaly
- Připravená ústa – abychom vás povzbudily, poradily vám a povídaly si s vámi
- Připravené ruce – abychom vám pomohly, podaly a držely za ruku, obejmuly vás a pohladily
- Otevřené srdce – abychom s vámi sdílely všechny vaše radosti, trápení, samotu a problémy. Ale především, abychom vás měly rády.

ZÁSADY SLUŽBY:

- vytváříme klientovi podmínky, ve kterých zachováváme jeho lidskou důstojnost
- respektujeme způsob života klienta a přizpůsobujeme se jeho potřebám
- vytváříme pocit bezpečí a zázemí, s klienty komunikujeme jim srozumitelným způsobem
- spolupracujeme s rodinou, doporučujeme nové možnosti podpory a péče.

JAKÉ ČINNOSTI NABÍZÍME

- Základní sociální poradenství: poskytuje osobám potřebné informace přispívající k řešení jejich nepříznivé situace.
- Základní činnosti sociální péče:
 - pomoc při zvládnání běžných úkonů péče o vlastní osobu
 - pomoc při osobní hygieně nebo poskytnutí podmínek pro osobní hygienu
 - poskytnutí stravy nebo pomoc při zajištění stravy
 - pomoc při zajištění chodu domácnosti
 - zprostředkování kontaktu se společenským prostředím.

DÁLE NABÍZÍME FAKULTATIVNÍ SLUŽBU

- přeprava klienta automobilem provozovaným poskytovatelem
- dohled nad klientem služby.

PŘÍKLAD DOBRÉ PRAXE

Klientka vypráví

Celý život jsem pracovala a byla schopná se postarat o sebe i svoji rodinu. Nyní ve stáří jsme si hodně pomáhali s mým manželem a zvládali jsme vše docela dobře. Bydleli jsme ve svém starém domě a když bylo třeba, zavolali jsme dětem, kteří zajistili, co bylo potřeba.

Pak jsem ale onemocněla a po uzdravení už mi mnoho sil nezbývalo. Děti jsme potřebovali stále častěji, a to nebylo moc funkční, protože mají svoje životy, rodiny a taky pracovní povinnosti. Když dcera poprvé přišla s myšlenkou, že by nám zajistila pečovatelskou službu, byli jsme s manželem rozhodně proti – pouštět si do domu cizího člověka! Však na tom ještě nejsme tak špatně a vlastně to zvládáme, když nám pomáhají děti... Dcera ale byla neoblomná a pečovatelskou službu mi objednala.

Přišla k nám na návštěvu paní z pečovatelské služby, byli jsme u tohoto setkání všichni – manžel, já a dcera. Paní nám vysvětlila, jak služba funguje, že ji můžu využít krátkodobě i dlouhodobě, mohu měnit činnosti, které si objednám, podle toho, jak bude potřeba apod. Na schůzce si paní vzala informace, které potřebovala k přípravě smlouvy a nechala mi čas na rozmyšlenou. Nemusela jsem se rozhodnout hned, schůzka byla nezávazná, ale dostala jsem na ní veškeré informace, které jsem

potřebovala vědět. Ptala jsem se na vše, co mě zajímalo, na vše, čemu jsem nerozuměla nebo mi nebylo hned jasné. Dostala jsem od paní hodně informací i písemně, abych si je mohla v klidu doma pročíst. Nakonec po dlouhých domácích debatách jsem se rozhodla, že to zkusíme.

Dnes jsem ráda, že byla moje dcera tak neoblomná a schůzku zprostředkovala. Pečovatelky ke mně chodí pravidelně, pomáhají mi s nákupy, s drobným úklidem doma, s přípravou stravy a někdy i s koupáním. Jsou to moc milé holky, ráda si s nimi i povídám a těšíme se na každou jejich návštěvu.

Moc děkuji za vše.

V NÁSLEDUJÍCÍM ROCE BUDEME I NADÁLE USILOVAT O:

- zapojení (v co největší míře) rodiny a blízkého okolí v péči o klienta, aby nebyl klient na službě závislý
- spokojenost našich klientů
- kvalitní péči a podporu klientů, aby mohli žít důstojný život co nejdéle ve svém domácím prostředí a podporovat jejich soužití s okolní komunitou včetně využití dostupných veřejných služeb.



Služby pro rodiny s dětmi



SOCIÁLNĚ AKTIVIZAČNÍ SLUŽBY PRO RODINY S DĚTMI

Sociálně aktivizační služby „Šance pro rodinu“ pod Charitou Moravská Třebová poskytují pomoc a podporu rodinám s dětmi do 18 let a těhotným ženám, které se ocitly v nepříznivé sociální situaci a nedaří se jim tuto situaci řešit vlastními silami. Snažíme se, aby následně rodina fungovala samostatně bez naší podpory.

Šance pro rodinu

Provozní doba:

TERÉNNÍ FORMA: PO - ČT 07:00 - 18:00 (po dohodě s rodinou)
PÁ 07:00 - 16:00 (po dohodě s rodinou)

Službu lze sjednat ve výjimečných případech i mimo pracovní dobu.

AMBULANTNÍ FORMA: PO 08:00 - 12:00, 15:30 - 18:00 (pouze pro objednané)
12:00 - 15:30 (bez objednání)
ÚT 08:00 - 18:00 (pouze pro objednané)
ST 12:00 - 18:00 (pouze pro objednané)
09:00 - 12:00 (bez objednání)
ČT 08:00 - 18:00 (pouze pro objednané)
PÁ 08:00 - 16:00 (pouze pro objednané)

Služba Sociálně aktivizační služby „Šance pro rodinu“ je poskytována v Pardubickém kraji v regionu Moravskotřebovska a Jevíčska a v rámci obce Koclířov.

A: Svitavská 655/44, 571 01 Moravská Třebová

T: +420 733 742 083

E: sas@mtrebova.charita.cz

Datum vzniku služby: 1. 9. 2011

Okamžitá kapacita služby - terénní: 4 klientů/den

Okamžitá kapacita služby - ambulanti: 1 klienty/den

Celková kapacita služby: 40 klientů

Vedoucí služby: Bc. Martina Jínková

PRŮBĚH SLUŽBY:



44



1 548 h



1 259



223 h

Počet klientů: 44

Počet setkání: 1259

Počet hodin přímé práce s klienty: 1548h

Počet hodin další práce ve prospěch klienta: 3471

Počet hodin na cestě za klienty: 223 h

CÍLE SLUŽBY

Poskytnout rodinám takovou podporu, aby:

- se samostatně bez pomoci SAS uměly vyrovnávat s nepříznivými životními situacemi, popř. dokázaly vyhledat odbornou pomoc
- byly schopny zabezpečit dětem vhodné výchovné prostředí, které by neohrožovalo zdravotní, emoční a sociální vývoj dítěte a popř. nedošlo k odebrání dítěte do ústavní výchovy.

NEJČASTĚJI S KLIENTY SPOLUPRACUJEME V TĚCHTO OBLASTECH:

- vedení rodičů k zabezpečení školních pomůcek, pomoc a podpora při osvojování a upevňování učebních metod za přítomnosti rodiče a vedení dítěte k samostatné přípravě do školy
- podpora a pomoc při udržení současného bydlení a při hledání nového bydlení
- podpora při hledání zaměstnání
- pomoc při uplatňování práv ve veřejných institucích, doprovod do těchto institucí - úřad, škola, lékař, soud, policie
- podpora a pomoc při stabilizaci rodinného rozpočtu (levné nákupy, splátkové kalendáře), dluhová problematika.

ZÁSADY SLUŽBY:

- **bezplatnost a dobrovolnost** – služba je pro klienty zdarma a je poskytována na základě dobrovolnosti a zájmu ze strany rodiny (rodina není do spolupráce nucena)
- **nezávislost a nestrannost** – snažíme se zachovat si nezávislost a nestrannost vůči institucím a členům rodiny
- **mlčenlivost** – dodržujeme zákonem stanovenou mlčenlivost, takže je rodina od začátku naší spolupráce seznámena s tím, jak je s jejich osobními a citlivými informacemi nakládáno
- **individuální přístup** – každého člena rodiny vnímáme jako jedinečnou osobnost, respektujeme jeho práva, schopnosti a zvyklosti. Při práci vycházíme z individuálních potřeb a možností rodiny. Respektujeme kulturní, sociální a výchovná specifika každé rodiny. Nepostupujeme nijak bez souhlasu klienta a jsme povinni respektovat jeho

rozhodnutí, které klient zvolí sám. Klient se aktivně podílí na tvorbě individuálního plánu k dosažení cíle stanoveného klientem. Jsme s klientem rovnocennými partnery.

- **hájení oprávněného zájmu dítěte** – přistupujeme k situaci v rodině tak, aby na prvním místě byl oprávněný zájem dítěte, tedy právo dítěte na bezpečné, láskyplné a podnětné prostředí rozvíjející jeho osobnost.
- **aktivizace a motivace** – podporujeme klienty k vlastní aktivitě, aktivizujeme a motivujeme rodinu, aby co nejvíce samostatně pracovala na zlepšení svých sociálních podmínek a převzala odpovědnost za řádnou výchovu a příznivý vývoj dítěte, vlastní zodpovědnost za další vývoj dětí v rodině.
- **vzájemná spolupráce s dalšími odborníky** – snaha o zapojení širší rodiny a dalších důležitých institucí a odborníků, kteří se mohou podílet a přispět k řešení situace rodiny. Vzájemnou úzkou spoluprací jsou jasně vymezeny oblasti, na kterých se budou jednotliví aktéři podílet a tím tak zkvalitní podporu a pomoc klientům. Klient se účastní všech rozhodujících jednání, která se jej týkají.
- **odbornost pracovníků** – pracovníci při své práci postupují dle stanovených pracovních postupů a standardů. Snaží se využívat co nejvíce nových poznatků z praxe, využívat nových přístupů, pomůcek k práci s klienty a v neposlední řadě zvyšovat své znalosti a dovednosti formou dalšího vzdělávání.
- **respekt** – pracovníci respektují všechny členy rodiny, zajímají se o jejich vnímání situace a pomáhají jim vyřešit jejich tíživou situaci s respektem k jejich možnostem a schopnostem. Pracovníci také respektují lidskou důstojnost, osobní čest a dobrou pověst.

PŘÍKLAD DOBRÉ PRAXE

Klientka žije společně se svou čtyř letou dcerou v nájemném bytě. Při rozvodu manželství byla holčička svěřena do výhradní péče matky. Otci byl soudně stanoven pravidelný kontakt s dítětem.

Při pravidelných návštěvách však opakovaně vznikal problém v komunikaci bývalých partnerů. Časté hádky byly zapříčiněny rozdílným pohledem na výchovu dítěte. Opakujícím se tématem byly také finance a volnočasové aktivity dívky, které otec nepodporoval. U těchto vyhrocených situací byla holčička vždy přítomna. Celá situace se jevila velmi náročná. Holčička odmítala návštěvy u otce, často plakala. Na základě výše popsané situace se klientka sama rozhodla a obrátila na sociálně aktivizační službu pro rodiny s dětmi a požádala o pomoc při řešení její náročné situace.

Ve spolupráci se službou byl s klientkou sepsán a podán podmět na OSPOD, na základě kterého byla uskutečněna případová konference, které se zúčastnili oba rodiče. Na tomto setkání došlo k vytvoření funkční dohody v zájmu dítěte, díky které došlo k ustálení situace v rodině. Dívka k otci v současné chvíli pravidelně dojíždí, komunikace mezi bývalými partnery se zdá být méně problematická.

Cílem projektu Rozvoj sociálních služeb v Pardubickém kraji III financovaného z Operačního programu Zaměstnanost je podpora mezinárodní spolupráce a sociálních inovací v oblasti zaměstnanosti, sociálního začleňování a veřejné správy, podpora sociálního začleňování a boje s chudobou, podpora adaptability zaměstnanců a zaměstnavatelů, podpora zaměstnanosti, podpora rovných příležitostí žen a mužů, podpora dalšího vzdělávání a modernizace veřejné správy a veřejných služeb.



Evropská unie
Evropský sociální fond
Operační program Zaměstnanost

Projekt „Rodina spolu“

Registrační číslo projektu: CZ.03.2.60/0.0/0.0/16_052/0016043

Doba realizace: **1. 3. 2020 – 30. 6. 2022**

Popis projektu: Tématem projektu je komplexní podpora rodin a mladistvých v Moravské Třebové při předcházení a obnově narušených funkcí rodiny a zlepšení občanského soužití ve městě prostřednictvím spolupráce lokálních organizací, nabídkou vzdělávacích/kompetenčních aktivit, aktivit vedoucích k upevnění rodinných vazeb, terapeutické podpory jednotlivců a rodin a také prostřednictvím vybudování komunitní zahrady.

Komunitní zahrada podpořila celkem 40 osob.

Sociálně-terapeutické aktivity podpořily celkem 46 osob.

Terapie podpořila celkem 18 osob.

Co se podařilo:

Během konání projektu došlo k vybudování komunity rodin s dětmi (10 účastníků), která se pravidelně setkávala na komunitní zahradě, kterou spravovala. Proběhlo

několik setkání rodin, která byla doplněna i vzdělávacím programem a tvořivými aktivitami. Dále se podařilo zorganizovat víkendové vzdělávací pobyty pro rodiny s dětmi, které byly na témata související s výchovou dětí, nastavování hranic ve výchově apod. V rámci projektu bylo možné využívat i psychologickou pomoc a podporu pro jednotlivce, páry i celé rodiny.

Z realizace projektu vznikla brožura o komunitní práci na Moravskotřebovsku, která obsahuje praktické zkušenosti, co se nám dařilo, ale i to, co se nám dařilo méně.

Projekt „Pomáháme Ukrajině“

Doba realizace: **1. 5. 2022 – 31. 12. 2022**

Popis projektu: Cílem projektu je poskytnutí základní humanitární pomoci při příchodu na naše území a následné zapojení cílové skupiny do místního dění, aby s prodlužujícím se pobytem nevznikalo její sociální vyloučení, které by mohlo přinést negativní důsledky, zejména v chování dětí. Projekt je zaměřen na volnočasové aktivity, a to nejenom pro děti, ale i jejich rodiče, a propojení s ostatními obyvateli. V rámci projektu bude probíhat kurz češtiny, výlety, společné setkávání ukrajinských rodin s těmi místními, tvořivé workshopy a přednášky podle zájmu. Bude nabídnuta i možnost individuální terapeutické podpory nebo skupinové práce s traumatem.

Co se podařilo:

Začátkem uplynulého roku se na Charitu Moravská Třebová začali postupně obracet ukrajinští uprchlíci, kteří utíkali před válečným konfliktem. Prvotně jsme poskytovali základní poradenství, především co se potřebných dokumentů týče. Síťovali jsme uprchlíky na Krajská asistenční centra pomoci Ukrajině, kde si měli možnost vyřídit všechny tyto potřebné dokumenty. Zároveň jsme zprostředkovali řidiče dobrovolníky, kteří byli ochotni uprchlíky na KACPU odvézt, a tím jim ulehčit první chvíle tady u nás v ČR.

V další fázi bylo zapotřebí tyto uprchlíky někde ubytovat. V rámci veřejné propagace jsme poptávali veřejné i neveřejné bytové prostory, spolupracovali jsme s Městem Moravská Třebová a s farnostmi ve městě. Do celého dění bylo velmi aktivně zapojené Centrum na podporu integrace cizinců se sídlem v Pardubicích, se kterým jsme navázali úzkou spoluprací, a byli jsme jim nápomocni při organizování kurzu českého jazyka. Na jejich iniciativu jsme byli osloveni ke spolupráci s velkou skupinou uprchlíků, která byla ubytována na ubytovně Střední vojenské školy zde ve městě. Brzy se nám podařilo oslovit tlumočnici, která nám spolupráci s uprchlíky velmi usnadnila.

Postupně jsme mapovali potřeby, abychom mohli spolupráci zaměřit na konkrétní požadavky. Ve skrže se jednalo o pomoc s úřady pro vyřízení humanitárních dávek, které byly v tuto chvíli v drtivé většině jediným příjmem rodin. Uprchlíci sebou měli často hřivny, ty zde bohužel nebylo možné nikde směnit. Taktéž jim byla poskytnuta podpora při doprovodu do bank, kde bylo potřeba, aby si kvůli vyplácení dávek zřídili české účty. V tuto krizovou dobu jsme také poskytovali první humanitární balíčky potravin a drogerie z humanitárního charitního skladu. Konaly se nejrůznější sbírky oblečení, potravin, potřeb denního užívání a hraček pro děti, které se nám taktéž dařilo distribuovat tam, kde byly nejvíce zapotřebí. Naším cílem bylo poptávat veřejně takové věci, které pokryjí konkrétní potřeby, což se nám dařilo. Ve chvíli, kdy se nám podařilo zasanovat základní životní potřeby uprchlíků, zaměřili jsme se na podporu v jejich integraci v rámci města a jejich fungování v běžném životě. Bylo potřeba vykomunikovat, aby děti uprchlíků mohly začít chodit do škol a školek. V tomto ohledu jsme opět úzce spolupracovali v sounáležitosti s Městem Moravská Třebová. Dále bylo potřeba poskytnout dospělým uprchlíkům podporu při hledání zaměstnání. Konkrétně jim byly zajištěny doprovody na Úřad práce, případně do jiných institucí, kde jim byla k dispozici tlumočnice. Ve většině případů se podařilo, aby se uprchlíci začlenili. Někdy jsme se stali takovou přestupní stanicí, poradili jsme, případně jsme odkázali na další služby, na možnosti v jiných městech.

Podařilo se nám zorganizovat humanitární cestu do Ťačivu na západní Ukrajině, kam jsme zavezli humanitární pomoc (trvanlivé potraviny, drogerii, oblečení, hračky, výtvarné potřeby, apod.) do farnosti, školek a do konkrétních rodin.

Podařilo se poskytnout poradenství ohledně bydlení, financí, dokladů a práce, a to jak v dlouhodobější, tak i krátkodobé spolupráci, téměř 150ti rodinám. Byla jim poskytnuta humanitární pomoc formou balíčků s trvanlivými potravinami a drogerií. S uprchlíky, kteří zde ve městě zůstávají, jsme pravidelně v kontaktu přes skupinu na sociálních

sítích, kde je prostor pro sdílení palčivých témat, a pro případné konzultace. Nadále budeme mapovat potřeby lidí, kteří se zatím nemůžou vrátit do své země.

Po celou dobu jsme se také snažili vytvořit prostředí, ve kterém se tyto rodiny mohli setkávat, vydat se na výlety a účastnit se vzdělávacích workshopů nebo seminářů.

Naší snahou bylo poskytovat komplexní pomoc, která zahrnovala jak základní potřeby, tak i podporu v sociálním a emocionálním rozvoji. Pravidelná setkávání ukrajinských matek s dětmi nám umožnila vytvořit prostor pro vzájemnou podporu, sdílení zkušeností a vytváření pevných vazeb. Věříme, že toto společenství poskytlo rodinám sílu a naději v nejspokojeném období jejich života.

Oslavy narozenin byly jedinečným způsobem, jak ukrajinským dětem připomenout, že jsou milované a důležité. Snažili jsme se pro ně vytvořit okamžiky radosti a veselí, abychom posílili jejich sebevědomí a pocit sounáležitosti. Výlety do přírody a kulturní akce zase poskytly rodinám příležitost odpočinout si, objevovat nová místa a utvářet si společné vzpomínky.

Zároveň jsme usilovali o vytvoření vzdělávacího prostředí, které ukrajinským matkám umožní rozvíjet své dovednosti a znalosti. Vzdělávací workshopy a semináře byly zaměřeny na různá témata, která měla vést k rozvoji účastníků a zlepšování jejich sebeobrazu. Věříme, že naše podpora zajistila pro tyto matky a jejich děti příznivé prostředí, které jim pomohlo získat novou naději a odhodlání pro lepší budoucnost.

Děkujeme všem našim partnerům, dobrovolníkům a sponzorům, kteří nám umožnili tuto důležitou podporu poskytovat. Společně životy těchto ukrajinských maminek a jejich dětí měníme, ale jsme si vědomi, že naše práce není u konce a jsme odhodlaní pokračovat v našem úsilí, aby tyto rodiny mohly žít plnohodnotný a bezpečný život.



MINISTERSTVO VNITRA
ČESKÉ REPUBLIKY





SLUŽBA REGISTROVANÁ DLE ZÁKONA 359/1999 SB. O SOCIÁLNĚ–PRÁVNÍ OCHRANĚ DĚTÍ

Posláním Centra péče Cesta je doprovázet, vzdělávat, poskytovat informace a zprostředkovat kontakt na odborníky pěstounským rodinám z regionu Moravskotřebovska-Jevíčka, Boskovic, Mohelnice, Zábřehu a Litovle tak, aby byly vytvořeny optimální podmínky pro poskytování náhradní rodinné péče. Dále pomoc a podpora při zprostředkování kontaktu s původní rodinou dítěte. Snahou je, aby děti svěřené do pěstounské péče vyrůstaly v harmonickém rodinném prostředí a zároveň, aby se pěstounská péče stala více profesionální.

Centrum pěstounské péče Cesta

Provozní doba:

Ve všední dny po telefonické domluvě od 8 do 17 hodin.

A: Lanškrounská 243/77, 571 01 Moravská Třebová

T: +420 733 742 083

E: centrump@mtrebova.charita.cz

Datum vzniku služby: 1. 1. 2013

Celková kapacita: **32 rodin** (v případě vyššího zájmu je možné kapacitu navýšit)

Vedoucí služby: Bc. Martina Jínková

PRŮBĚH SLUŽBY:



32



271 h



227

Počet rodin:	32
Počet setkání:	227
Počet hodin přímé práce s pěstouny:	271 h
Čas strávený na cestě:	71 h

CÍLE SLUŽBY

Cílem služby je stabilní a fungující pěstounská rodina, která hájí oprávněný zájem dítěte, naplňuje potřeby dítěte a umožní mu příznivý vývoj a vstup do dospělosti.

ZÁSADY SLUŽBY:

- **hájíme zájem dítěte** – přistupujeme k situaci v rodině tak, aby na prvním místě byl oprávněný zájem dítěte
- **individuální přístup** – vnímáme každého člena pěstounské rodiny jako jedinečnou osobnost, respektujeme jeho práva a schopnosti. Individuálně přistupujeme ke každé pěstounské rodině

- **vnímání pěstounské rodiny jako celku** - vnímáme rodinu jako celek, kde se jednotliví členové vzájemně ovlivňují. Zajímáme se o zázemí v pěstounské rodině, usilujeme o navázání důvěry tak, abychom lépe rozpoznali vztahy v pěstounské i biologické rodině a mohli poskytnout podporu v komunikaci mezi jednotlivými členy
- **vzájemná spolupráce** – usilujeme o aktivní zapojení členů pěstounské i biologické rodiny a v případě potřeby důležitých odborníků, kteří se mohou podílet na řešení situace rodiny
- **mlčenlivost a diskrétnost** – vychází z Etického kodexu Charity Moravská Třebová - citlivé a osobní údaje se zajímáme pouze v případě, je-li to nutné k poskytování služby
- **respekt a empatie** – respektujeme všechny členy pěstounské rodiny a přistupujeme empaticky k situaci, v níž se pěstounská rodina nachází.



Úřad práce ČR

Odborné sociální poradenství



MILOSTIVÉ LÉTO II

ODBORNÉ SOCIÁLNÍ PORADENSTVÍ

Posláním Občanské poradny je poskytnout lidem rady v obtížné životní situaci. Usilujeme společně s těmi, kteří se na nás obrátí, aby se lépe zorientovali ve své životní situaci, znali svá práva a povinnosti. Naším přáním je, aby vyřešili svoji situaci nebo ji alespoň zlepšili.

Občanská poradna

Provozní doba:

Pracoviště Moravská Třebová (Bránská 210/18)

TERÉNNÍ FORMA: **ÚT 08:00 – 12:00** (po domluvě, pouze na území Moravské Třebové)

AMBULANTNÍ FORMA: **PO 08:00 - 12:00, 13:00 – 17:00** (odpoledne pro objednané)
ÚT 13:00 – 17:00

ST 08:00 - 12:00, 13:00 - 17:00

ČT 07:00 - 12:00, 13:00 – 16:00 (odpoledne pro objednané)

Pracoviště Jevíčko (budova Městského úřadu, Palackého nám. 1)

ÚT 07:00 – 12:00, 12:30 – 14:30

Služba Občanské poradny je poskytována ambulantní formou v pracovní dny na dvou pracovištích a terénní formou v úterý dopoledne na území města Moravská Třebová.

Místo poskytování služby:

Provozovna 1: **Moravská Třebová, Bránská 210/18, 571 01**
(1. patro, boční vchod)

Provozovna 2: **Jevíčko, Palackého nám. 1, 569 43**
(budova MÚ, zasedací místnost 1. patro)

T: **+420 736 503 393**

E: **poradna@mtrebova.charita.cz**

Datum vzniku služby: 1. 1. 2016

Vedoucí služby: Mgr. Pavel Šejnoha

PRŮBĚH SLUŽBY:



247



980

Počet klientů: 247

Počet setkání (konzultací): 980

PORADENSTVÍ POSKYTUJEME V TĚCHTO OBLASTECH:

- dluhy (např. exekuce, oddlužení, práva a povinnosti dlužníka)

TÁHNEME ZA JEDEN PROVAZ.

- finance (např. rodinný rozpočet)
- pracovněprávní vztahy a zaměstnanost (např. hledání zaměstnání, životopis, příprava na vstupní pohovor)
- bydlení (např. vzory smluv, nájemní bydlení, trvalý pobyt)
- rodinné právo (např. svěření dítěte do péče, určení výživného, rozvodové řízení)
- majetkoprávní vztahy (např. vzory smluv, dědictví)
- vzdělání (např. školní systém, přijímací zkoušky)
- ochrana spotřebitele (např. práva a povinnosti stran, reklamace)
- právní systém a právní ochrana (např. občanské, pracovní a trestní právo)
- sociální dávky (např. druhy dávek, podmínky, žádosti, systém sociálního zabezpečení), zdraví a bezpečí
- podpora při zprostředkování kontaktu se sociálním prostředím, osobami blízkými a příbuznými.

OKRUH OSOB/KOMU JE SLUŽBA URČENA

Služba Občanská poradna je určena lidem ve věku od 16 let.

Poskytujeme dvě formy:

- a) ambulantní – v prostorách poradny
- b) terénní

Ambulantní formu poskytujeme na pracovištích v Moravské Třebové a Jevíčku pro klienty, kteří pobývají v regionu Moravskotřebovsko a Jevíčsko. Terénní formu poradenství poskytujeme pouze na území Moravské Třebové (v bydlišti klienta nebo jako doprovod na úřad).

Službu poskytujeme lidem, kteří potřebují pomoc nebo podporu **pro zvládnutí své obtížné životní situace**. Zároveň tito lidé **nemohou využít jiných dostupných komerčních (např. právních) služeb** a dokáží se sami, či za účasti jimi zajištěné další osoby (např. tlumočnicka) s poradcem v Občanské poradně domluvit. Obtížnou životní situaci rozumíme, že **člověk má náhlé či dlouhodobé potíže, které nepříznivě ovlivňují jeho dosavadní život**.

Z důvodu bariérovosti budovy poskytneme ambulantní formu služby osobám, které vyjdou schodiště samostatně nebo alespoň s podporou pracovníka, telefonicky, dopisem nebo e-mailem.

CÍLE SLUŽBY

Cíle služby směrem ke klientovi:

- klient, který získal potřebné informace nebo rady
- klient, který zná svá práva a povinnosti a je schopen v souladu s nimi jednat
- klient, který zlepšil nebo vyřešil svoji situaci.

ZÁSADY SLUŽBY:

- **bezplatnost** – služba je poskytována bezplatně podle § 37 zákona č. 106/2008 Sb., o sociálních službách, ve znění pozdějších předpisů
- **nestrannost** – neupřednostňujeme zájmy jednoho klienta před zájmy jiných klientů
- **diskrétnost** – pracovník se chová ke klientovi taktně, ohleduplně, dodržuje zákonem stanovenou mlčenlivost
- **individuální přístup** – ke klientovi přistupujeme podle jeho aktuálních potřeb, dovedností, schopností a očekávání
- **samostatnost** – za klienta jednáme pouze tehdy, pokud si sám neví rady nebo nedokáže situaci sám řešit a požádá o pomoc pracovníka. Co nemusíme, to za klienta neděláme a snažíme se o maximální samostatnost každého klienta.

JAKÉ ČINNOSTI NABÍZÍME:

Sociální poradenství dle § 37 zákona o sociálních službách zahrnuje:

- **základní** sociální poradenství
- **odborné** sociální poradenství

Základní sociální poradenství poskytuje osobám potřebné informace přispívající k řešení jejich nepříznivé sociální situace.

Služba odborného sociálního poradenství obsahuje tyto základní činnosti:

- zprostředkování kontaktu se společenským prostředím
- sociálně terapeutické činnosti
- pomoc při uplatňování práv, oprávněných zájmů a při obstarávání osobních záležitostí.

Služba Občanská poradna je dle názorů pracovníků i spolupracujících organizací úspěšná. Mnohým klientům jsme poskytli pomoc ohledně splnění zakázky (cíle), ať již šlo o svěření dětí do péče, pomoc při vyplnění žádostí o sociální dávky, nebo o pomoc a podporu ve finanční a právní oblasti, týkající se exekucí, oddlužení, nájmu atd.

Poradna má (již od roku 2018) akreditaci Ministerstva spravedlnosti pro poskytování (bezplatných) služeb v oblasti oddlužení. V Pardubickém kraji ke konci roku 2022 působily pouze čtyři další subjekty, které rovněž získaly uvedenou akreditaci.

PŘÍBĚH DOBRÉ PRAXE

Nepříznivá situace paní Heleny

Paní Helena pobírá důchod. Helena žije v bytě se svým synem, který je dlouhodobě nezaměstnaný a podle ní pije nadměrně alkohol. Syn Heleny má dluhy, Helena je doposud za něj platila. Heleně však dochází úspory a má obavu, že jí exekutor pro synovy dluhy v budoucnu vezme část důchodu, obstaví účet nebo zabaví věci v domácnosti.

Jakým způsobem jsme Heleně pomohli:

Helena chce znát svá práva a povinnosti v souvislosti s možnou synovou exekucí a dopady na svůj majetek. Pracovník tedy Heleně vysvětlil, že jí nikdo nemůže zabavit majetek pro dluhy třetí osoby. Není proto možné, aby exekutor Heleně pro dluhy jejího syna obstavil účet nebo jí prováděl srážky z důchodu. Je však možné, že exekutor Heleně v bytě zabaví její věci, pokud tam bude její syn bydlet i v době příchodu exekutora nebo v bytě bude mít hlášenou adresu trvalého pobytu.

Exekutor nesmí v bytě Heleny zabavit věci, u kterých při návštěvě exekutora prokáže, že tyto věci vlastní nebo je vlastní někdo jiný než její syn. Je tedy vhodné, aby si Helena uchovávala veškeré důkazy o nákupu věcí, které jsou zabavitelné při tzv. mobiliární exekuci (zabavení věci exekutorem v domácnosti). Pracovník zdůraznil, že samotné účtenky neprokazují vlastnictví Heleny, neboť na nich nejsou uvedeny její osobní údaje. Pokud exekutor sepíše věci Heleny a ta se bude chtít bránit, může podat u exekutora návrh na vyškrtnutí svých věcí ze soupisu. Pokud exekutor Heleně nevyhoví, může se dále bránit vylučovací žalobou u soudu. Zde může Helena navrhnout i provedení svědeckých výpovědí, což je vhodné, pokud nemá dokumenty, které jednoznačně prokazují její vlastnictví. Se sepsáním návrhu na vyškrtnutí věcí ze soupisu i vylučovací žaloby můžou pracovníci poradny Heleně pomoci.

Helena se může pokusit prokázat své vlastnictví věcí i nájemní smlouvou (či jinou smlouvou o užívání bytu), pokud je v takové smlouvě uveden soupis majetku Heleny (např. jako součást předávacího protokolu). Zde je však třeba zdůraznit, že ne každého exekutora takový dokument přesvědčí, aby věci patřící Heleně nesepsal. Je vhodné, aby podpisy na nájemní (či obdobné smlouvě) byly úředně ověřeny. Doložka o úředním ověření podpisu totiž obsahuje i datum podpisu a je důkazem i o dni uzavření smlouvy.

Pracovník Heleně předal informační leták Kanceláře veřejného ochránce práv (ombudsmana) s tématem exekucí. Pracovník vysvětlil obsah letáku a Helena si vyznačila nejdůležitější body, k nimž se může vrátit v případě potřeby.

Jak se nepříznivá situace Heleny zlepšila:

Helena získala informace o možných dopadech případné synovy exekuce na svůj majetek, takže se její obavy výrazně zmírnily po zjištění, že její situace je značně lepší, než se domnívala před návštěvou Občanské poradny.

Zvýšila se šance, že Heleně exekutor nezabaví její věci pro synovy dluhy.

CO SE PODAŘILO

Pro klienty **pracovníci v roce 2022 zpracovali 17 insolvenčních návrhů spojených s návrhem na povolení oddlužení**. Insolvenční soud všem klientům oddlužení povolil. **Od roku 2016 poradna zpracovala 109 návrhů na oddlužení**, přičemž návrhy sepsané poradnou mají **100 % úspěšnost co do povolení oddlužení**.

Oproti roku 2021 došlo k mírnému nárůstu v podaných návrzích na oddlužení o dva návrhy. Nicméně stále nedosahujeme dřívější úrovně v počtu podaných návrhů na oddlužení. Důvodem je především skutečnost, že doposud se klientům daří řešit nepříznivou finanční situaci jinak než oddlužením (např. pobíráním příspěvku na bydlení, využitím tzv. Milostivého léta, zastavení nevymahatelných exekucí podle novely exekučního řádu). Mezi další časté oblasti poradenství patří rodinné právo (péče o děti, rozvody, ...), bydlení či sociální dávky.

Z předchozích let trvala i spolupráce s **Odborem sociálních věcí a zdravotnictví Městského úřadu Moravská Třebová** a **Úřadem práce ČR** - krajskou pobočkou v Pardubicích, kontaktním pracovištěm **Moravská Třebová**. Pokračovali jsme rovněž ve spolupráci s dalšími službami, jejichž projekty byly podpořeny v rámci výzvy 52 (ESF). Jde především o **projekt SKP Centra** (Služby podpory bydlení v Moravské Třebové) a **projekt Květné zahrady**, který byl zaměřený na zlepšení přístupu k zaměstnání a jeho udržení prostřednictvím poradenských a podpůrných služeb. V roce 2020 jsme dosáhli schválení projektové žádosti z výzvy 52 (ESF) na dluhovou oblast, díky které se poradna rozšířila o jeden a půl úvazku sociálního pracovníka. Projekt jsme začali realizovat dne 1. 7. 2020 a po prodloužení byla jeho realizace ukončena dne 30. 9. 2022. Díky podpoře Pardubického kraje pokračovala služba i nadále se čtyřmi pracovníky. Dne 22. 12. 2022 jsme požádali v rámci výzvy 18 (ESF) o **navazující projekt Řešíme dluhy v Moravské Třebové 2**. O oba projekty jsme se mohli

ucházet proto, že Moravská Třebová patří mezi sociálně vyloučené lokality a město má díky spolupráci s Agenturou pro sociální začleňování zpracovaný plán sociálního začleňování.



PARDUBICKÝ KRAJ



Projekt „Řešíme dluhy v Moravské Třebové“

Registrační číslo projektu: CZ.03.2.60/0.0/0.0/16_052/0016200

Doba realizace: 1. 7. 2020 – 30. 9. 2022

Projekt obsahuje **4 klíčové aktivity**.

Popis projektu: Témata projektu - komplexní podpora sociálně vyloučených obyvatel Moravské Třebové při předcházení špatné finanční situace a efektivní řešení nevhodného zadlužení a předluženosti prostřednictvím individuálního poradenství, nabídkou skupinových workshopů, osvětových akcí a spolupráce lokálních organizací.

Co se podařilo:

Díky první aktivitě jsme byli schopni rozšířit poradenský tým o dva pracovníky a službu o terénní formu. Můžeme tak poskytovat odborné sociální poradenství v širším rozsahu. Klienti tuto skutečnost příznivě poznali na zvýšení okamžité kapacity služby, jsme schopni v jednu chvíli poskytovat dvě konzultace.

Druhá aktivita je zaměřena na **zvýšování finanční a právní gramotnosti studentů středních škol v Moravské Třebové**. V roce 2022 jsme uskutečnili 22 workshopů pro studenty tří středních škol, **zhruba 90 % studentů uvedlo, že zlepšili své znalosti v oblasti finanční a právní gramotnosti**.

Výsledkem třetí aktivity je **informování veřejnosti především o dluhové problematice** prostřednictvím informační brožury. Dokončili jsme **brožuru s názvem Dluhy: cesta k vyšší informovanosti a vydali ji v nákladu 1.000 kusů**.

Závěrečná aktivita je zaměřena na **nastavení spolupráce místních organizací, které se zabývají pomocí či jinou součinností se zadluženými lidmi**. Uskutečnili jsme dvě setkání spolupracujících organizací, na kterém jsme se domlouvali na **společném pracovním postupu pro práci se zadluženým klientem**.

Projekt mohou využít **lidé, kteří jsou ohroženi svými dluhy (příp. dluhy svých blízkých) nebo předlužení a nemohou si dovolit komerční právní pomoc** (typicky služby advokáta).

Na konci roku 2022 jsme úspěšně připravili navazující projekt s názvem Řešíme dluhy v Moravské Třebové 2. Tento projekt budou moci klienti využívat od července 2023.

Výstupy projektu Řešíme dluhy v Moravské Třebové jsou dostupné na webu:

<https://www.mtrebova.charita.cz/projekty-eu/resime-dluhy-v-moravske-trebove/>



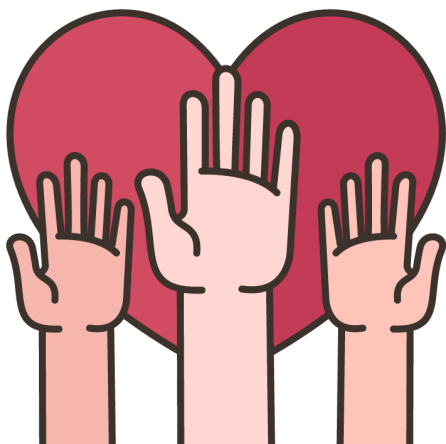
Evropská unie

Evropský sociální fond

Operační program Zaměstnanost

Další služby

TÁHNEME ZA JEDEN PROVAZ.



PROGRAMY DLE AKREDITACE MINISTERSTVA VNITRA ČR

Posláním Dobrovolnického centra je doplnit činnosti Charity, které nejsou schopny zajistit registrované sociální služby a jsou potřebné. Dobrovolnické centrum propojuje veřejnost a místní komunitu s Charitou. Dobrovolníkům za jejich službu nabízíme možnost získat praxi a povědomí o charitní práci, což mohou využít pro svůj osobní a pracovní rozvoj, nebo k získání dobrého pocitu a vlastní seberealizaci.

Dobrovolnické centrum

A: Svitavská 655/44, 571 01 Moravská Třebová

T: +420 731 608 323, +420 733 592 358

E: dobrovolnictvi@mtrebova.charita.cz

Datum vzniku služby: 1. 1. 2014

V dobrovolnickém centru fungují tři akreditované dobrovolnické programy:

- **program Kamarád** - pro děti od 6 – 12 let
- **program Lebeda** - pro seniory
- **program Děčko** - ostatní dobrovolnické aktivity.

PŘÍNOS PRO DOBROVOLNÍKY:

- příležitost rozvíjet své komunikační schopnosti, neformální učení, zlepšení vlastních pedagogických dovedností
- rozvoj osobnosti, třibení hodnot
- rozšíření obzorů, zkušenost s prací v neziskovém sektoru, získání osvědčení o dobrovolnické činnosti
- smysluplně trávený volný čas.

CO SE PODAŘILO

Dobrovolnické centrum provozovalo po celý rok všechny tři akreditované programy v míře, kterou dovozoval získaný objem finančních prostředků.

Některé aktivity a akce se propojovaly s projektem, který jsme realizovali pod MV na pomoc ukrajinských uprchlíkům.

Po období covidových omezení jsme se znovu zaměřili na náборы, neboť jsme během posledních dvou let, v důsledku vládních zákazů a omezení, zaznamenali minimální zájem nových dobrovolníků. Výjimkou byla pouze dočasná aktivita týkající se nákupů pro seniory v době doporučení omezení pohybu.

Dobrovolnické centrum bylo díky malému objemu finančních prostředků i v roce 2022 personálně plně závislé na koordinátorech, s nimiž byly uzavřeny pouze Dohody o provedení práce. Bohužel se tento způsob z dlouhodobého hlediska i ve vztahu k povinnostem, které musíme dodržovat, příliš neosvědčuje, protože takový druh pracovního poměru není dostatečným závazkem ani motivací s delší pracovní perspektivou.

Proto se pro rok 2023 budeme snažit získat potřebné finanční prostředky na to, abychom mohli zaměstnat zodpovědného a dlouhodobě udržitelného koordinátora na HPP.

Dobrovolnické centrum bylo v roce 2022 financováno z Pardubického kraje a Mikroregionu Moravskotřebovsko a Jevíčko.

Program Kamarád

Je sociálně preventivní aktivizační program pro děti od 6 do 12 let. Program se zaměřuje na pomoc dětem ohroženým sociálním vyloučením a současně pro dobrovolníky, kteří se těmito dětmi stávají kamarády. Dobrovolníci v programu Kamarád dochází do Charity Moravská Třebová nebo do rodin, zpravidla dvakrát týdně na 1 hodinu či jedenkrát týdně na 2 hodiny. Dobrovolník věnuje dítěti svůj volný čas a pomáhá mu s učením a přípravou do školy. Společně se zaměřují na předměty, které dítě/rodič/učitel vnímá ve škole jako problémové. Tímto je dobrovolník nápomocen dítěti ve zlepšení prospěchu ve škole, což se u většiny dětí daří.

Program Kamarád není určen pouze k učení se s dítětem, ale také podporuje jeho sociální začlenění prostřednictvím zprostředkování možnosti zlepšit sociální a komunikační dovednosti. Dobrovolník s dítětem má možnost hraní deskových her, které jsou v Charitě Moravská Třebová k dispozici, zapojování se do různých akcí Charity (např. Uklidme Česko, Dny Charity, ...) atd.

Povaha dobrovolnické služby: dlouhodobá

Koordinátor programu: Kamila Koukalová, DiS.

PRŮBĚH SLUŽBY:

Počet dlouhodobých dobrovolníků: 6
Odpracované dobrovolnické hodiny: 42 h

CÍL PROGRAMU:

Cílem programu Kamarád je předcházení možnému sociálnímu vyloučení, podpora při sociálním začleňování dítěte a zlepšení školních výsledků.

Program Lebeda

Je dobrovolnický program CHMT zaměřený na podporu, aktivizaci, setkávání a doprovázení seniorů a dlouhodobě nemocných pacientů, jako i jinak handicapovaných osob, kterým stáří, osobní rodinná situace nebo zdravotní stav nedovoluje plnohodnotný společenský kontakt, nebo by ho rádi zkvalitnili. Je určen především klientům sociálních služeb - domova pro seniory - města Moravská Třebová a pacientům Nemocnice následné péče, lůžkových oddělení LDN v Moravské Třebové a jednotlivcům - seniorům v Moravské Třebové a jejím okolí. V programu LEBEDA pracují dobrovolníci tak, že navštěvují vybraného klienta, aby mu věnovali zejména jako společníci u lůžka svůj volný čas. Tato činnost zahrnuje především: „být nablízku“. Dobrovolníci naslouchají, hovoří, vyprávějí, předčítají, vymýšlí a navrhnou společné aktivity dle přání klienta. Doprovází klienty na procházku, do nemocničního parku apod.

Povaha dobrovolnické služby: krátkodobá i dlouhodobá

Koordinátor programu: Iva Kopřivová

PRŮBĚH SLUŽBY:

Počet dlouhodobých dobrovolníků: 7
Odpracované dobrovolnické hodiny: 186 h

CÍL PROGRAMU:

Cílem programu Lebeda je Podpora mezigeneračních vztahů a posílení solidarity, posílení altruistických tendencí ve společnosti. Poskytnutí možnosti smysluplného trávení volného času.

CO SE PODAŘILO

Senioři v klubu aktivních seniorů „S-klub“, což je jedna z aktivit dobrovolnického programu Lebeda, se scházeli podle toho, jak vládní nařízení umožňovala. V létě se senioři setkávali, pro větší bezpečnost ohrožené generace, na charitní zahradě. Podnikli spoustu výletů jak v Moravské Třebové, tak jejím blízkém okolí, absolvovali zajímavé přednášky.

Program Děčko

Děčko jako dobrovolník, dobrý člověk, dobrá věc a v neposlední řadě „D“ jako dík. Jedná se o dobrovolnický program, který je určený pro dobrovolníky, kteří pomáhají v naší Charitě. Mohou to být dobrovolníci v denním stacionáři, terapeutických dílnách, humanitárním šatníku. Dále dobrovolníci spolupracují při pořádání přednášek a programů anebo přichází do charity a pomáhají tam, kde je potřeba, někdy sami přicházejí s novými nápady. Může se jednat např. o práci na charitní zahradě, výpomoc s údržbou domu nebo s nápadem na zajímavý projekt. Nikdy nesuplují práci odborníků či zaměstnanců. Naše organizace chce být otevřená pro impulsy a nápady zvenčí, které mohou být obohacující a praktické. Dobrovolníci v Děčku se také účastní sbírek pořádaných charitou. Jedná se především o Tříkrálovou sbírku, Postní almužnu a Sbírkou potravin.

Povaha dobrovolnické služby: krátkodobá i dlouhodobá

Koordinátor programu: Iva Kopřivová

PRŮBĚH SLUŽBY:

Počet dlouhodobých dobrovolníků: 12
Odpracované dobrovolnické hodiny: 220 h

Počet krátkodobých dobrovolníků: 33
Odpracované dobrovolnické hodiny: 259 h

Tříkrálová sbírka 2022: 127 vedoucích skupinek a cca 380 koledníků.

CÍL PROGRAMU:

Cíl programu Děčko je využití potencialu dobrovolníků k zajištění charitních činností, které doplňují registrované sociální služby a nabídnout pomoc potřebným občanům v regionu Moravskotřebovsko a Jevíčko.

CO SE PODAŘILO

Účastníci programu Děčko jsou každoročně zapojeni do největší dobrovolnické akce v ČR, a to do Tříkrálové sbírky.

Proběhla jarní i podzimní část Národní potravinové sbírky, při které byli aktivně zapojeni dobrovolníci z programu Děčko. Sbíрка probíhala v prodejně Penny Market Moravská Třebová, kde se v jarní části vybralo 292 kg potravin a drogerie a v podzimní části úžasných 643,7 kg potravin a drogerie.

Dobrovolníci se také zapojili do organizace a příprav Zahradní slavnosti, kterou pořádala Charita Moravská Třebová. Při této příležitosti byly žákům a studentům škol z Moravské Třebové představeny všechny služby, které Charita poskytuje, včetně jednotlivých dobrovolnických programů.

V rámci Dnů pro region chodí do Charity pomáhat pracovníci z firmy Rehau Automotive s.r.o. Návštěvy se vždy nesou v kreativním duchu – pomáhají nám například v textilní a potravinové dílně nebo tvořit zážitkovou zahradu. Velmi si této spolupráce vážíme!

Dobrovolnické centrum pokračuje ve spolupráci s Regionálním dobrovolnickým centrem Pardubického kraje, které pomáhá s propagací Dobrovolnických programů.





Posláním Centra humanitární pomoci je nabídnout, zajistit nebo zprostředkovat materiální, přímou či humanitární pomoc lidem v nouzi, kteří žijí na území Moravskotřebovska a Jevíčska a ocitli se ve finanční krizi nebo v těžké sociální situaci. Centrum humanitární pomoci poskytuje také pomoc, podporu a poradenství při mimořádných událostech a podílí se na zajišťování pomoci potřebným na území ČR i na zahraničních projektech formou organizování sbírek, zapojením se do nich nebo vysláním pracovníků do míst, kde je pomoc potřebná.

Centrum humanitární pomoci

Provozní doba: PO: 13:00 – 15:00
ČT: 9:00 – 11:00
PÁ: 12:00 - 14:00

A: Svitavská 655/44, 571 01 Moravská Třebová
T: +420 731 608 323
E: humanitarka@mtrebova.charita.cz

Datum vzniku služby: 1. 1. 2011
Vedoucí služby: Josef Kroupa

V současnosti do Centra humanitární pomoci patří:

- humanitární šatník
- humanitární sklad
- potravinový sklad (trvanlivých potravin)
- pomoc při mimořádných událostech.

Humanitární šatník poskytuje oblečení potřebným lidem ve finanční nouzi. V humanitárním šatníku se potřebným rodinám snažíme zajistit i jiné vybavení do domácnosti formou konkrétních inzerátů na sociálních sítích.

V **humanitárním skladu** jsou k dispozici čisticí a dezinfekční prostředky, čerpadlo, vysoušeč a nářadí k odstranění následků mimořádných událostí, jako jsou povodně, požáry a další přírodní katastrofy.

Potravinový sklad využíváme pro poskytování přímé potravinové pomoci lidem, kteří se ocitli v krizové či těžké sociální situaci. Potřebným spoluobčanům poskytujeme potravinové nebo hygienické balíčky na základě sociálního šetření provedeného sociálním pracovníkem.

Pomoc při mimořádných událostech je poskytována lidem, které postihla např. přírodní katastrofa, živelná pohroma – povodně, požár, epidemie, vážná nehoda či úmrtí osoby blízké. Je poskytována formou materiální pomoci nebo poskytnutím sociálního poradenství. V případě potřeby se zapojujeme také do pomoci v zahraničí.



Sbírky

Tříkrálová sbírka

Tříkrálová sbírka 2022 byla opět úspěšná. Děkujeme!

V době od 8. 1. do 16. 1. 2022 proběhla v obcích regionu Moravskotřebovsko a Jevíčsko, a po páté také na území Velkých Opatovic a přilehlých obcí, opět Tříkrálová sbírka. Sběrka má dvě roviny - tou první je nést radostnou zvěst a požehnání do domácností, tou druhou je šíření charitativnosti, solidarity s lidmi v nouzi a křesťanské hodnoty milosrdenství.

Do více jak 50 měst, vesnic a vesniček vyšlo s koledou na rtech celkem 127 skupinek, což je přes 500 koledníků! Celkový výnos sbírky v rámci zmíněného území činí částku **748 129 Kč**, což je o 375 631 Kč více, než v loňském roce.

Výtěžek Tříkrálové sbírky 2022 plánuje Charita Moravská Třebová použít na podporu vzniku nové služby domácí ošetrovatelské a paliativní péče, a jako již tradičně na pokračování přímé pomoci potřebným rodinám a občanům z regionu a na podporu činnosti charitního dobrovolnického centra. Letošní sbírku doprovodil koncert, na kterém vystoupila skupina AcousticBox. Odměnou a poděkováním zejména pro dětské koledníky je pak tříkrálové bruslení a plavání, které věnovaly Technické služby města Moravská Třebová.

Všem koledníkům, dospělým i dětem, patří náš velký dík! Srdečně děkujeme všem, kteří jste nám pomohli Tříkrálovou sbírku zorganizovat, zejména jednotlivým koordinátorům a charitním pracovníkům, starostkám, starostům a zaměstnancům obecních a městských úřadů, kněžím, farnostem, bratřím Františkánům, školám, školkám a mnoha dalším dobrovolníkům. V rámci Tříkrálové sbírky pomohli s koledováním také skauti, klienti Charity, školní třída, školka, dětský domov, farní mládež.

ÚČEL SBÍRKY

Účelem Tříkrálové sbírky je poskytnout přímou pomoc sociálně potřebným rodinám a osobám v našem regionu, handicapovaným, nebo jinak potřebným občanům. Výtěžek Tříkrálové sbírky pomohl také k rozvoji dobrovolnictví v programech Děčko, Lebeda a Kamarád. Výtěžek dále putoval na dofinancování nákupu vozidel.

VYUŽITÍ VÝTĚŽKU TŘÍKRÁLOVÉ SBÍRKY:

• přímá pomoc potřebným (léky, potraviny)	40.219,00 Kč
• vybavení služby Domácí zdravotní péče	226.037,49 Kč
• dofinancování nákupu elektromobilů	55.690,00 Kč
• financování dobrovolnictví	10.000,00 Kč
• dofinancování aut do sociální služeb	100.000,00 Kč

KLÍČ K ROZDĚLENÍ VÝSLEDKU:

Arcidiecézní charita Olomouc	15 %
Sekretariát ACHO	5 %
Režie sbírky SČKCH	5 %
Humanitární pomoc	10 %
Nouzový a krizový fond ACHO	7 %
Vráceno do CHMT	58 %

Charita Moravská Třebová disponovala částkou ve výši 431.946,49 Kč - určenou k rozdělení na schválené záměry.

Postní almužna

Starobylá tradice Postní almužna pomáhá i v současnosti. Lidé se zapojují tak, že si odřikají své požitky či neřesti a za to, co si odřeknou, vloží finanční příspěvek do postní krabičky - tzv. postničky. Peníze potom Charita Moravská Třebová s farnostmi rozdělí mezi ty, kteří jsou v nouzi. Nejčastěji se jedná o matky samoživitelky, rodiny v tíživé situaci, seniory, lidi s handicapem či lidi bez domova.

Jménem těch, kterým se díky Vám dostane pomocné ruky prostřednictvím finančního daru v Postní almužně 2022, upřímně děkujeme. Vaše odhodlání zapojit se do této postní starobylé křesťanské tradice je projev největší lásky k bližnímu.

Díky štědrosti věřících z jednotlivých farností spadajících pod působnost Charity Moravská Třebová se v kasičkách postní almužny vybralo celkem **40 572,- Kč**.

Postní almužna je návratem k starobylé postní praxi. K této staré tradici církve patřily sbírky pro chudé z toho, co si věřící sami odřekli. Almužna pak sloužila jako anonymní a nevratný dar ve prospěch lidí v nouzi, jež si nemohli pomoci sami. Postní almužna by měla být výrazem našeho odhodlání měnit sami sebe prostřednictvím pomoci druhým. Postní almužna je projevem dobrovolné osobní duchovní formace nikoli sbírka.

Úmysly postní almužny jsou pak uskutečněny prostřednictvím Charity Moravská Třebová, která je aktivní službou církve chudým a potřebným. Jedná se většinou o přímou pomoc do rodin.

ÚČEL SBÍRKY

Smyslem sbírky je pomoc potřebným získaná z prostředků, které ušetříme odřeknutím si něčeho, co sice není špatné, ale co ke svému životu bezprostředně nepotřebujeme. Prostřednictvím sbírky se také snažíme povzbudit věřící farníky, aby nezapomněli na chudé a potřebné, kteří žijí mezi námi a kterým můžeme díky štědrosti a poskytnuté almužně pomoci v jejich nouzi.

Sbírka potravin

Hlavním posláním Potravinové sbírky je podat pomocnou ruku těm, kteří trpí nedostatkem základních potravin a drogerie. Sběrka je **dnem solidarity**, při kterém může každý pomoci tím nejjednodušším způsobem, darem. Bohulibý projekt se konal již tradičně v moravskotřebovském Penny Marketu.

Potkali jsme řadu úžasných lidí, kteří přišli darovat, a setkali jsme se s množstvím silných příběhů lidí, kteří potřebují naši pomoc. Chceme upřímně poděkovat všem, kteří ukázali, že nejsou lhostejní k lidem v tíživé životní situaci. Ceníme si každého daru, každé instantní polévky, ale samozřejmě nás těší, že letos byla řada dárců opravdu štedrá. Velký dík patří dobrovolníkům, kteří s nadšením a pracovním nasazením ve svém volnu umožnili hladký průběh sbírky. V jarní sbírce potravin se vybralo úžasných 292 kg pomoci potřebným a v podzimní části se podařilo shromáždit neuvěřitelných 643,7 kg potravin a drogerie. **Děkujeme všem lidem dobré vůle, kteří se na pomoci potřebným podíleli nejen darem, ale i tím, že se zapojili jako dobrovolníci!**



Charita Moravská Třebová provozuje půjčovnu zdravotních, kompenzačních a rehabilitačních pomůcek od roku 2008. Pomůcky zapůjčujeme na přechodnou dobu lidem po úrazech, v rekonvalescenci či dlouhodobě nemocným do doby, než jim vznikne nárok na pořízení pomůcky u zdravotní pojišťovny nebo dokud se nezlepší jejich zdravotní stav.

Půjčovna zdravotních a kompenzačních pomůcek

Provozní doba: PO, ST, ČT 12:00 – 14:00

A: Svitavská 655/44, 571 01 Moravská Třebová

T: +420 733 742 028

E: pujcovnapomucek@mtrebova.charita.cz

Vedoucí služby: Renata Husáková

K zapůjčení nabízíme pomůcky k usnadnění pohybu (berle, hole, chodítka, invalidní vozíky), pomůcky k zajištění osobní hygieny (toaletní křesla, nástavce na WC, sedátka do vany, židle do sprchy), elektrická polohovací lůžka, pomůcky k usnadnění pobytu na lůžku, aktivní antidekubitní matrace, polohovací pomůcky. Seznam pomůcek s ceníkem je zveřejněn na webových stránkách Charity.

PRŮBĚH SLUŽBY:



139



188

Počet uzavřených smluv: 139

Půjčeno pomůcek: 188

V roce 2022 byly do půjčovny pořízeny tyto pomůcky:

- elektrické polohovací postele – nákup od Nemocnice následné péče Moravská Třebová.
- elektrická polohovací postel – nákup od soukromého prodejce

Podpora zřizovatele



Zřizovatelem Charity Moravská Třebová je Arcibiskupství olomoucké. Jako podpora pro koordinaci řízení a pro metodické vedení Charit byla zřízena Arcidiecézní charita Olomouc.

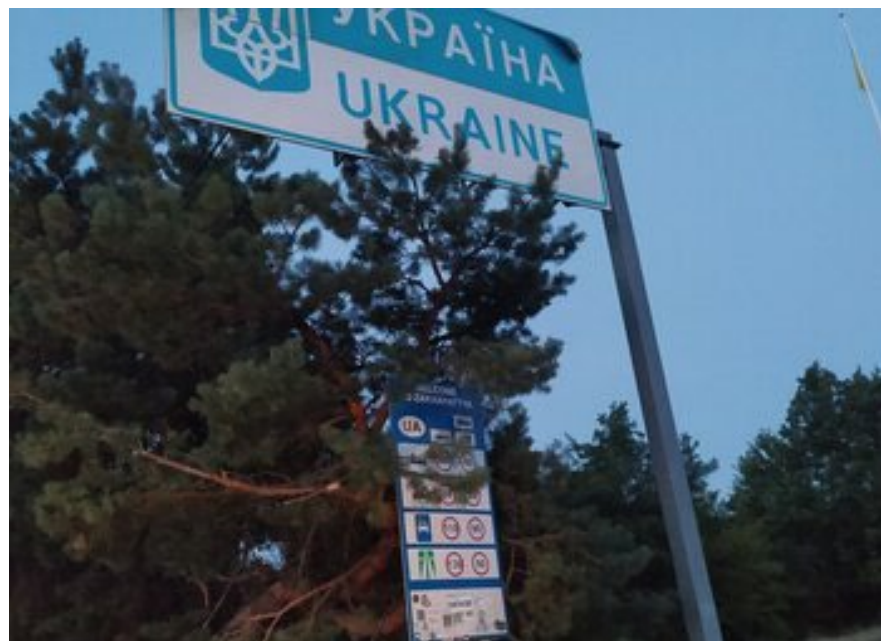
ARCIBISKUPSTVÍ
OLOMOUCKÉ

Několik příkladů pomoci ze strany zřizovatele, které si vážíme:

- metodická, odborná a konzultační činnost
- pomoc při organizaci sbírek (TKS, PA)
- pastorační služby a poutě za charitní dílo
- nabídky duchovních obnov pro zaměstnance
- pomoc při koordinaci humanitární pomoci
- krizový fond z TKS, který slouží charitám k překlenutí finanční krize např. při hrozícím skončení služby z důvodu nedostatečného financování
- díky sdružení církevních organizací využíváme benefity v podobě levnějších energií, telefonních tarifů, pojištění aj.

Spolupráce s farnostmi

- je sloužena mše svatá v budově charity pro zájemce z řad klientů a pracovníků
- duchovní podpora zaměstnanců a klientů
- požehnání koledníků Tříkrálové sbírky
- v rámci oslav Dne Charity bohoslužba za charitní dílo
- poskytnutí prostor kláštera jako zázemí koledníků při Tříkrálové sbírce
- kněží ve farnostech pomáhají s koordinací dobrovolníků a mnozí se sami aktivně zapojují do TKS a pomáhají s propagací sbírky ve farnostech
- pomoc a podpora při organizaci Postní almužny, informace v ohláškách, výběr kasiček, propagace
- možnost prezentace charitní činnosti a služeb prostřednictvím kněží ve farnostech svitavského děkanátu



Významné události roku 2022

MILOSTIVÉ LÉTO

Akce Milostivé léto měla pomoci lidem zbavit se exekucí. Mohli splatit jen původní dluh a poplatek 908 korun exekutorům. Opuštěné pak mají úroky, penále a další poplatky.

"Paní Aniče zemřel partner a ona zůstala na hrazení všech nákladů na bydlení a dalších nákladů na život sama. Musela se přestěhovat a vznikl jí za poslední měsíc bydlení dluh na elektřině, o kterém ani nevěděla, že má. Před stěhováním nedostala vyrozumění o platebním rozkazu."

Na dluh přišla, když jí začal exekutor srážet část mzdy. Díky Milostivému létu zaplatila 5000 korun a odměnu exekutorovi. Zbýlých asi 20 tisíc už doplácet nemusela.

"Největším pozitivem je, že se rozhoupala spousta lidí a ty dluhy začala řešit. Nám rapidně za ty tři měsíce stoupl počet klientů."

Milostivé léto se týkalo například lidí s exekucemi na dluh u dopravních podniků, zdravotních pojišťoven, radnic, technických služeb či státních a polostátních firem, jako je ČEZ. Řadě lidí ve splacení zabránilo prudké zdražení energií. Místo srovnání dluhů museli hradit vysoké zálohy.

Půjčku například využila paní, která z bytu odešla kvůli alkoholismu manžela. Ten neplatil nájem a vznikl tak dluh 92.000 korun. Včetně poplatků ale úřady po ženě se třemi dětmi vymáhaly téměř 970.000 korun. I když pracuje a na nájem přispívá z brigády syn, splacení dluhu by bylo nad její síly. Ze sbírky Člověka v tísní dostala 92.000, které uhradila a v rámci milostivého léta jí byl zbytek dluhu odpuštěn.

Odborník na právo Mgr. Pavel Šejnoha pomáhal vyplnit žádosti desítkám lidí. Mají šanci splatit dluhy?

"Mají šanci, protože jsou vypsány některé sbírky, které jim mohou pomoci se zaplacením té jistiny, když je vysoká a ten případ je nějakým způsobem výjimečný třeba v tom, jak se do toho člověk dostal. Jestli to je v důsledku nějaké živelné pohromy nebo rozpadu rodiny, třeba s domácím násilím a tak dále."

Pavel Šejnoha podporuje opakování Milostivého léta, a to ze dvou důvodů.

"Lidé měli málo času našetřit si peníze na to, aby byli aspoň schopni zaplatit ten původní dluh a druhý důvod je ten, aby se to nové Milostivé léto konečně vztahovalo i na jiné druhy vymáhání dluhů, než jenom soudními exekutory. Není žádný rozumný důvod pro to, aby se Milostivé léto nevztahovalo na dluhy, které si vymáhá stát sám prostřednictvím finančních úřadů, celních úřadů, nebo města."

SBÍRKA PRO UKRAJINU ODVEZENA DO LVOVA

Na konci února 2022 jsme vyhlásili sbírku na konkrétní potřeby vzešlé přímo od Caritas Lvov, a to konkrétně léky a zdravotní potřeby, trvanlivé jídlo, pleny a hlavně spacáky, ponožky a termoprádlo (i pro děti). Věci byly převezeny přímo do Lvova, kde byly rozděleny tam, kde to bylo potřeba.

Děkujeme všem, kdo jste do sbírky a při pomáhání uprchlíkům přispěli darem věcí nebo pomocí!

SVATOJÁNSKÉ ODPOLEDNE PRO DĚTI

Páteční odpoledne dne 24. 6. 2022 patřilo akci pro celou rodinu – Svatojánské odpoledne, které se konalo po cestě do Pekla v Moravské Třebové. Rodiče s dětmi si prošli stezku s devíti zastávkami, kde plnili různé zajímavé úkoly. Setkali se tak například s vílami, skřítky, rusalkami a další pohádkovými postavami. Na konci celé stezky na děti čekala odměna a také Svatojánský oheň na opékání špekáčků nebo například malování na obličej. Všem rodinám děkujeme za účast a těšíme se na další akci!

CESTA NA UKRAJINU

V termínu 28. – 31. 7. 2022 proběhla humanitární závazka věcí do Zakarpatské oblasti, konkrétně do Ťačivu, kterou podnikli naši zaměstnanci. Zde zápisky z cesty od jedné účastnice: „V tuto chvíli považuji za důležité s vámi sdílet, co nás k tomu vedlo. Celá myšlenka vznikla vlastně úplně náhodou při diskusi nad kávou.“

Naše kolegyně Yana má dceru Sašu, vlastně úplně typická puberťačka. Představte si, že sbalíte dítě, vytrhnete ho z jeho domácího prostředí, samozřejmě s nejlepším úmyslem ochránit ho, a odvezete ho do jiné země. Do chvíle, kdy řešíte základní sebezáchovné věci, jako například kde složíte hlavu, co oblečete na sebe, jestli máte všechny potřebné dokumenty, jestli máte co na jídlo a podobně, dostanete se do fáze, kdy se v rámci integrace snažíte adaptovat. Včetně toho, že vám dítě nastoupí do školy. Máte se co ohánět a tak nějak to funguje, protože je pořád co dělat. Se začátkem prázdnin, kdy má vaše dítě najednou přemíru času, nemáte poblíž babičky, nemůžete si dítě vymazlit, protože musíte do práce, aby bylo na náklady, začnete vnímat, že se s vaším dítětem něco děje. Jasně, až teď po nějaké době dolehne celá stresová zátěž toho všeho výše popsaného.

Yana, jako máma, která pro svoje dítě chce vždycky to nejlepší, uvažovala, co vlastně teď může dělat. Jako nejlepší možnou variantu vyhodnotila, že by bylo dobré, aby Saša, než zase nastoupí v září do školy, zase mezi cizí lidi, strávila nějaký čas doma, na Ukrajině. A jo, ono to vlastně dává smysl, ale jak to udělat, když jste sami, v jiné zemi.

Pro mě osobně bylo úplně přirozené říct oukej, tak pojďme se zamyslet, jak by se to dalo udělat. Na celopersonální poradě jsem měla možnost o tomto mluvit s paní ředitelkou, která se pro cestu nadchla. A vlastně, vzhledem k tomu, v jaké organizaci pracujeme, to dává smysl. Každý den v rámci chodu všech služeb jsme takovými partáky pro potřebné. Paní ředitelka nám nabídla charitní auto, což byla veliká úleva, když se

snažíte dát dohromady takovou cestu. Máme čím jet, paráda. Jenže, cesta je dlouhá, bylo by fajn mít nějakého parťáka, co bude ochotný se vystřídat v řízení. V tom nám do rozhovoru vstoupil Pepa, a bez mrknutí oka prohlásil, já jedu!

Máme řidiče, máme cíl, máme auto, máme místo! Začal se rodit další dílčí cíl cesty, aneb můžeme, odvezeme. Dala jsem Yaně za úkol, aby za pomoci maminky, která na Ukrajině zůstala, zmapovala, kde by bylo potřeba co zavézt. Do druhého dne jsme měli seznam.

Vyladit termín byl celkem oříšek, protože přeci jenom, chystáte se do země, kde je válka. Prvoplánově jsem cestu chtěla spojit s jinou organizací, která má se zavážením humanitární pomoci už zkušenosti. Celou dobu příprav jsem byla v kontaktu s Hankou Kousalíkovou, která je místopředsedkyní organizace Přes Hranice, která na Zakarpatí zaváží humanitární pomoc už léta letoucí. V takových těch praktických věcech (jako třeba, natankujte na poslední slovenské benzínce, na Ukrajině benzín neseženete, a podobně) mi neskutečně pomohla. Víceméně nachystat krabice s věcmi bylo už to nejvíc easy. Propojit cestu společně se nakonec nepodařilo. Sešli jsme se s Pepou. Tak co, jedeme na vlastní pěst? Jedeme! A jeli jsme.

Podařilo se nám odvézt Sašu, která se zklidní. Podařilo se nám zprostředkovat setkání Yany s rodinou. Podařilo se nám odvézt spoustu věcí do školky a do farnosti, která pečuje o potřebné a je významnou komunitou v oblasti. Podařilo se nám odvézt konkrétní věci konkrétním lidem. Podařilo se nám někomu pomoci. A o tom to přeci je. Já osobně jsem si nejdřív říkala, že je to takové plivnutí do moře, ale vlastně není. Když jsme potom s Pepou vyřízení seděli venku na dece, a konečně jsme oddychli nad kávou, shodli jsme se na tom, že nás zalil neuvěřitelně dobrý pocit. A ten nám už nikdo nevezme.

Určitě by se spousta věcí dala udělat jinak, třeba i lépe. Na druhou stranu, jsme jen lidi, a máme svoje kapacity. Navíc, byla to pro nás úplně první zkušenost. Pro příště už máme na čem stavět.“

ZAHRADNÍ SLAVNOST

V rámci oslav Dne Charity v Moravské Třebové jsme uspořádali tradiční Zahradní slavnost, která se konala dne 22. 9. 2022. Návštěvníci se jako každý rok dozvěděli informace o činnosti Charity Moravská Třebová přímo od jejich pracovníků. Ale hlavně na návštěvníky čekala zábava. Ke shlédnutí bylo představení Divadla Slunečnice Brno a užili jsme si tanec a poslech výborné hudby. K ochutnání byly také výrobky Charity Moravská Třebová a jejího sociálního podniku Speramus s.r.o. a mnoho dalšího.

DEN ČESKO-UKRAJINSKÉ KULTURY

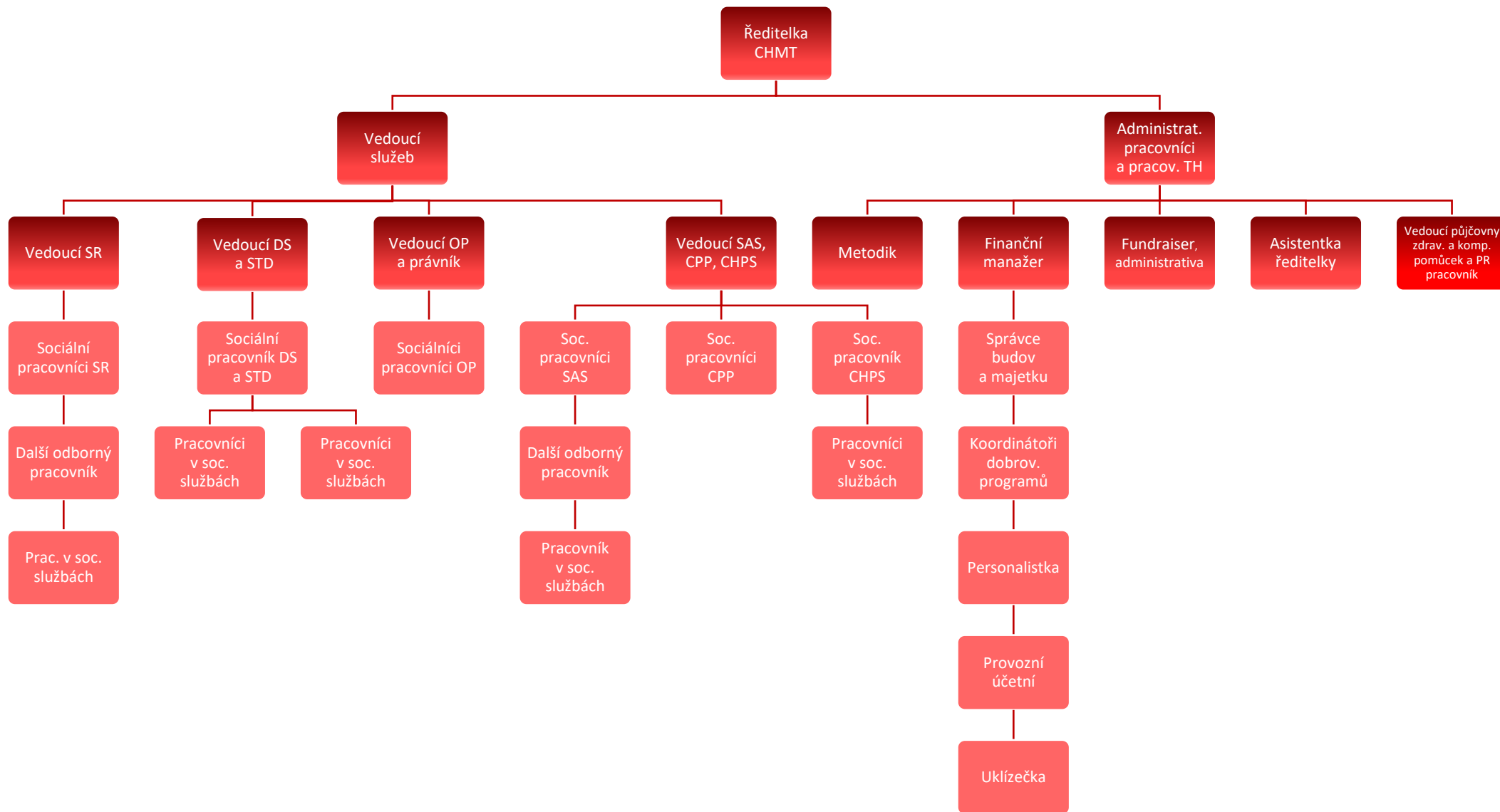
Výjimečnou akci se podařilo uspořádat 23. září 2022 u budovy Charity Moravská Třebová. Ochutnávala se ukrajinská národní kuchyně a kvas, představila se Základní umělecká škola Moravská Třebová, divadelní soubor J. K. Tyla s pohádkou Jirka s kozou, proběhla přednáška o cestách na Ukrajině, v charitní zahradě byla možnost zahrát si velkou hru a ukázat, co umíme. Byl i bohatý program pro děti ve formě malování na obličej, kamínky a keramické vložky, skákací hrad, karaoke a v kinosále muzea mohly děti shlédnout film Mimoni 2.

TRHY VE FIRMĚ REHAU AUTOMOTIVE, s.r.o.

Charitativní jarmarky firmy REHAU pomáhají Charitě Moravská Třebová zpříjemnit si velikonoční a předvánoční atmosféru, nakoupit předměty vyrobené v sociálně terapeutických dílnách Ulita, ale především přispět na dobrou věc zakoupením předmětů z charitativního setkání – to vše symbolizovaly Velikonoční a Vánoční charitativní jarmarky, který proběhly v závodech Jevíčko, Moravská Třebová, Praha a Mladá Boleslav.

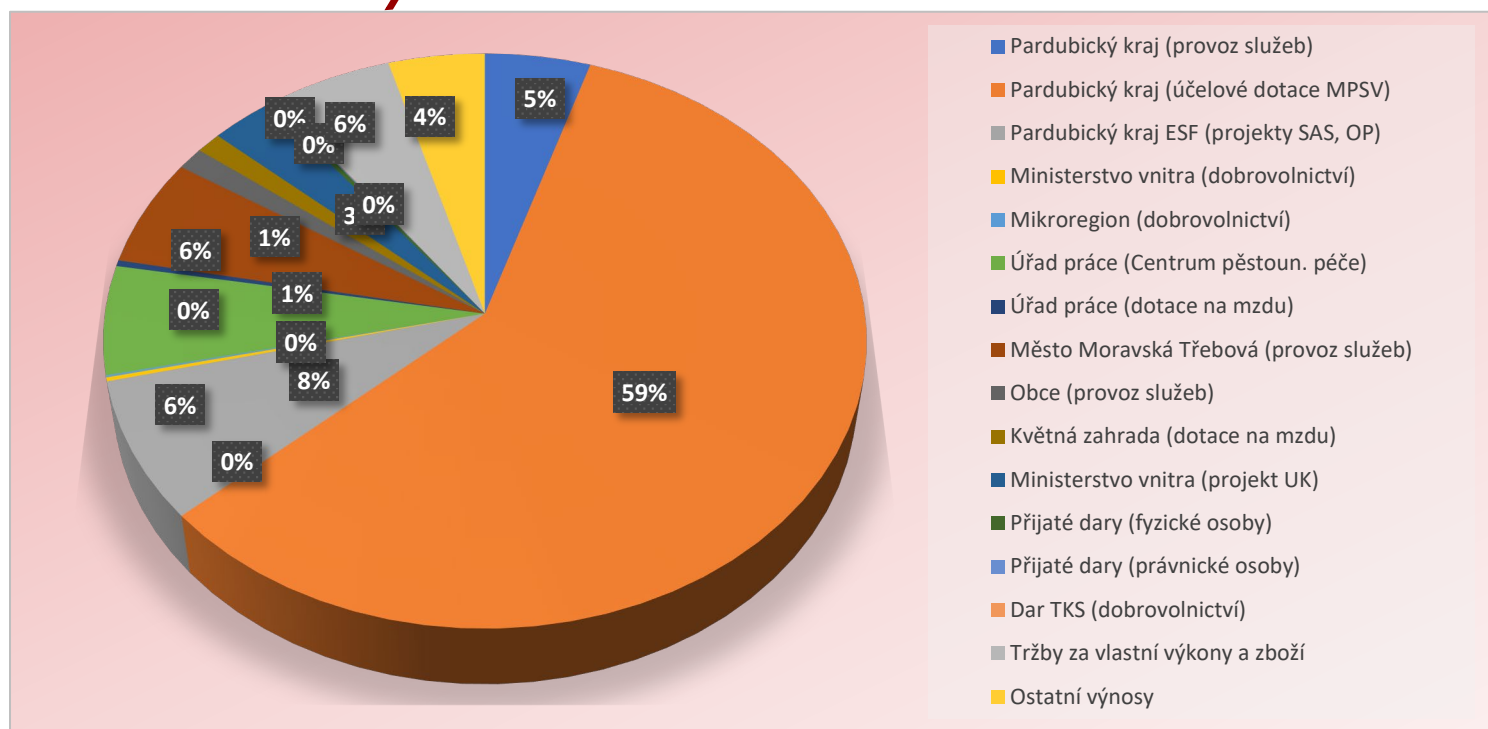
Děkujeme všem, kdo jste svou koupí nebo darem přispěli. Děkujeme za podporu!

Organizační schéma Charity Moravská Třebová



TÁHNEME ZA JEDEN PROVAZ.

Finanční hospodaření



Činnost Charity Moravská Třebová je financována vícezdrojově. Hlavními zdroji jsou dotace ze státního rozpočtu, které jako donátor poskytuje Krajský úřad Pardubického kraje, dotace obcí regionu Moravskotřebovsko a Jevíčko. Část rozpočtu tvořily i dary nadací, fyzických a právnických osob, výnosy ze sbírek a tržby z doplňkové činnosti. V roce 2022 činily dotace částku 24.268.718,44 Kč, což znamenalo navýšení o 1.127.198 Kč oproti roku předcházejícímu.

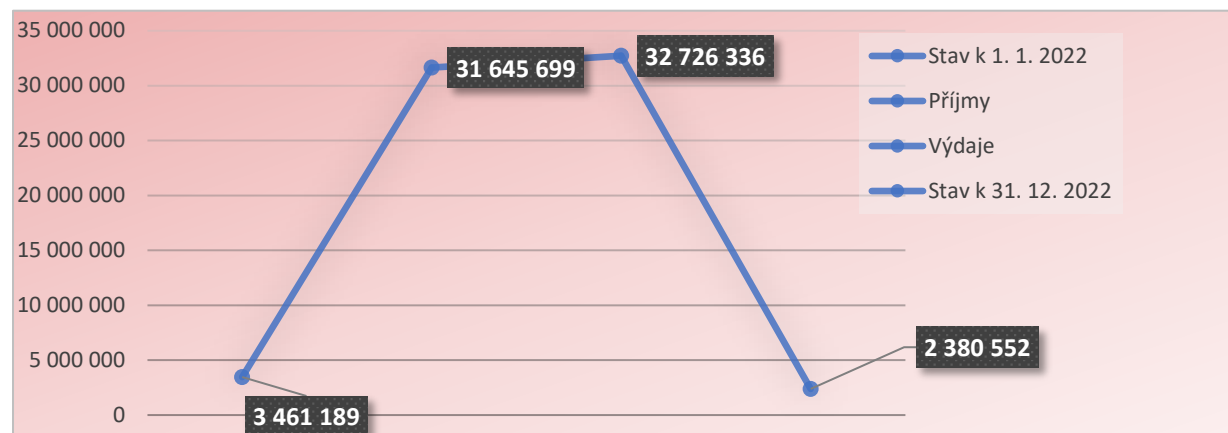
Na základě dlouhodobé spolupráce s Úřadem práce České republiky bylo umožněno bezplatné do vzdělávání zaměstnanců dle Zákona 108/2006 Sb. o soc. službách.

Z každoroční Tříkrálové sbírky (TKS) jsme získali 748.129,95 Kč. Z toho Charita Moravská Třebová získala finanční prostředky ve výši 431.946,49 Kč.

Velké poděkování patří soukromým dárcům, fyzickým a právnickým osobám a nadacím, kteří podpořili činnost naší organizace finanční částkou 274.191 Kč.

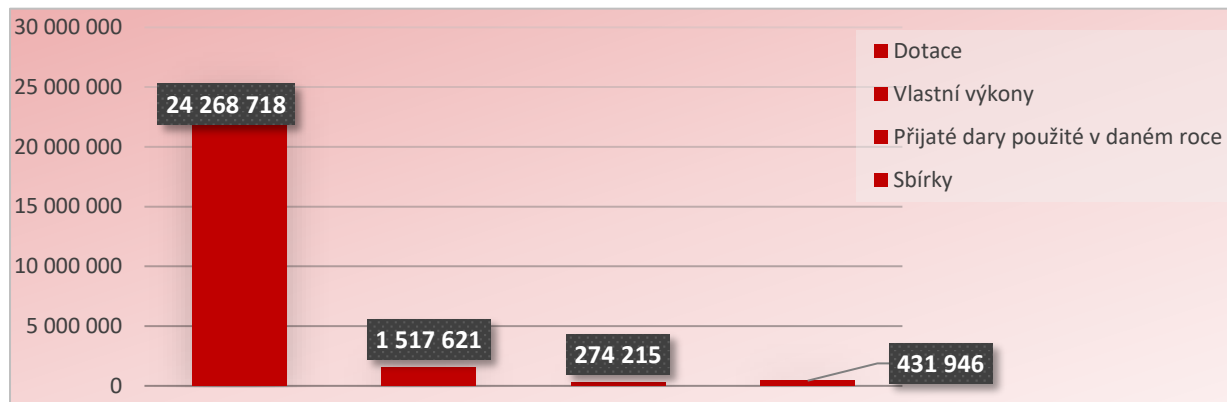
Díky získaným darům a nedotačním prostředkům máme tak možnost dofinancovat služby, které nezískají potřebné finanční prostředky na aktuální rok a realizovat aktivity, na které státní prostředky nejsou určeny. Dalším významným zdrojem příjmů jsou tržby za poskytnuté služby a prodej vlastních výrobků a zboží ve výši 1.517.621 Kč, které slouží na krytí nákladů spojených s provozem služeb nebo s jejich dovybavením či financováním hlavních a doplňkových činností, které nejsou financovány ze státního rozpočtu.

PŘEHLED O PENĚŽNÍCH PŘÍJMECH A VÝDAJÍCH



	Stav k 1. 1. 2022	Příjmy	Výdaje	Stav k 31. 12. 2022
Pokladna – kompenzační pomůcky	1.291,00 Kč	51.742,00 Kč	51.742,00 Kč	1.291,00 Kč
Pokladna – hlavní pokladna	93.660,00 Kč	1.013.877,00 Kč	1.044.720,00 Kč	62.817,00 Kč
Pokladna – obchod	15.127,00 Kč	105.510,00 Kč	120.637,00 Kč	0,00 Kč
Bankovní účet	3.351.107,13 Kč	30.474.570,35 Kč	31.509.237,20 Kč	2.316.440,28 Kč
Bankovní účet – spořicí	3,56 Kč			3,56 Kč
CELKEM	3.461.188,69 Kč	31.645.699,35 Kč	32.726.336,20 Kč	2.380.551,84 Kč

PŘEHLED VÝNOSŮ DLE ZDROJŮ



Podrobný přehled o Výnosech a nákladech je ve Výkazu zisku a ztráty.

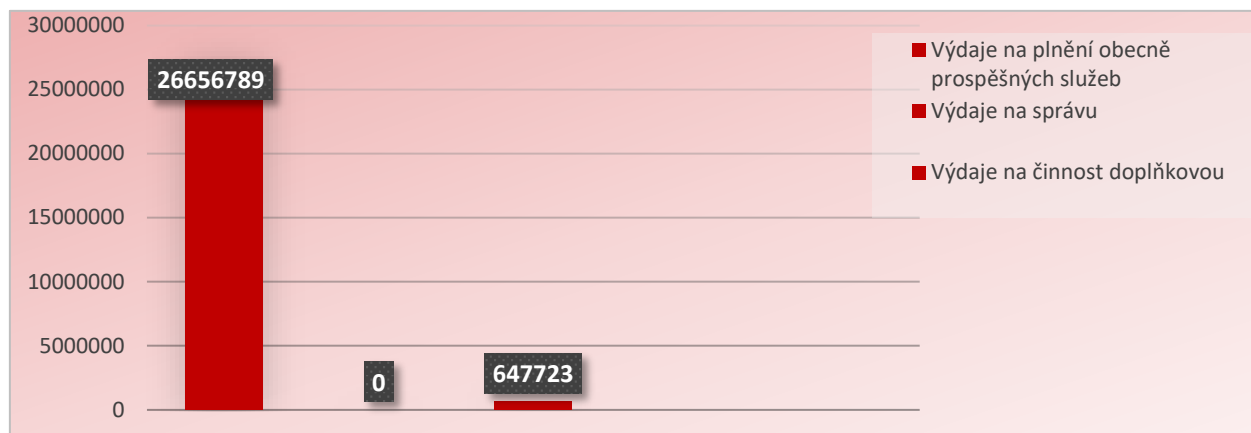
VÝVOJ A KONEČNÝ STAV FONDŮ

	Stav k 1. 1. 2022	Úbytky	Přirůstky	Stav k 31. 12. 2022
TKS – přímá pomoc	0,00 Kč	40.219,00 Kč	40.219,00 Kč	0,00 Kč
Sbírka pro Česko	1.832,00 Kč	0,00 Kč	0,00 Kč	1.832,00 Kč
Milostivé léto	0,00 Kč	81.818,50 Kč	83.649,50 Kč	1.831,00 Kč
Postní almužna	38.850,00 Kč	22.500,00 Kč	40.572,00 Kč	56.922,00 Kč
TKS – domácí zdravotní péče	0,00 Kč	110.399,47 Kč	226.037,49 Kč	115.638,02 Kč
TKS – elektromobily	70.557,27 Kč	226.247,27 Kč	155.690,00 Kč	0,00 Kč
CELKEM	111.329,27 Kč	389.016,24 Kč	453.999,99 Kč	176.223,02 Kč

STAV A POHYB DLOUHODOBÉHO MAJETKU

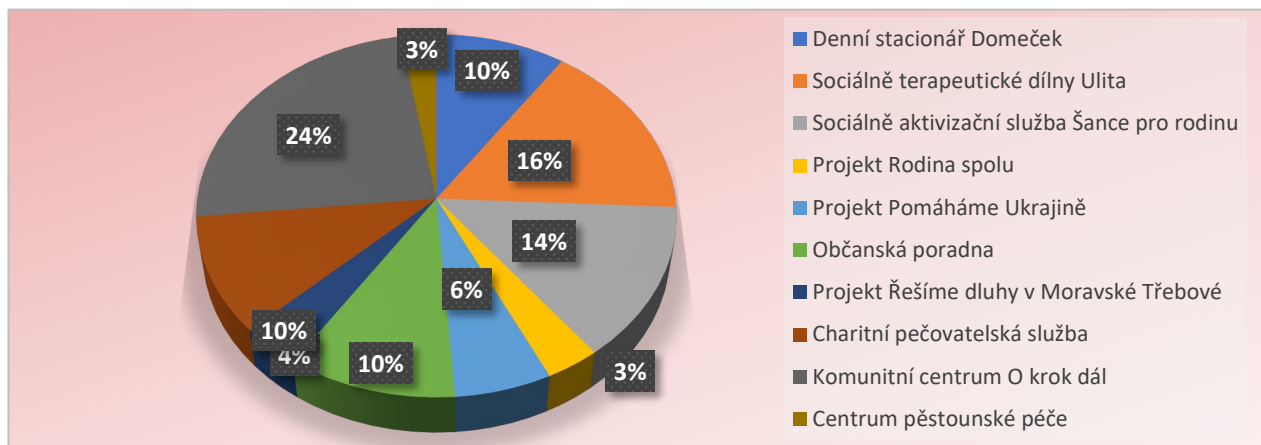
Dlouhodobý majetek - samostatné movité věci	Pořizovací cena			
	1. 1. 2022	Úbytky	Přirůstky	31. 12. 2022
Stroje a zařízení	590.930,00 Kč	0,00 Kč	47.936,00 Kč	638.866,00 Kč
Dopravní prostředky	2.698.118,00 Kč	0,00 Kč	4.206.830,00 Kč	6.904.948,00 Kč
Inventář	39.907 Kč	0,00 Kč	0,00 Kč	39.907,00 Kč
Nedokončený DM	185.560,00 Kč	185.560,00 Kč	121.000,00 Kč	121.000,00 Kč
CELKEM	3.514.515,00 Kč	185.560,00 Kč	4.375.766,00 Kč	7.704.721,00 Kč

VÝDAJE



PŘEPOČTENÉ ÚVAZKY V JEDNOTLIVÝCH SLUŽBÁCH K 31. 12. 2022 (bez DPP a DPČ)

Průměrný počet zaměstnanců za rok 2022 je 38.



Účetní jednotka není povinna uvádět nefinanční informace dle § 19 ZU.

V roce 2022 nebyly žádné změny v základací listině, ve složení statutárního orgánu.

Mezi datem sestavení účetní závěrky a výroční zprávy nenastaly žádné významné informace.

Výkaz zisku a ztráty

A. NÁKLADY	Činnost		
	Hlavní	Hospodářská	Celkem
I. Spotřebované nákupy a nakupované služby	5.275.155,86	411.242,09	5.686.397,95
1.Spotřeba materiálu, energie a ostatních neskladovaných dodávek	2.715.141,16	384.591,73	3.099.732,89
2.Prodané zboží			
3.Opravy a udržování	194.052,50	6.553,36	200.605,86
4.Náklady na cestovné	133.411,00		133.411,00
5.Náklady na reprezentaci	8.250,00		8.250,00
6.Ostatní služby	2.224.301,20	20.097,00	2.244.398,20
II. Změny stavu zásob vlastní činnosti a aktivace			
7.Změny stavu zásob vlastní činnosti			
8.Aktivace materiálu, zboží a vnitroorganizačních služeb			
9.Aktivace dlouhodobého majetku			
III. Osobní náklady	20.370.704,18	227.868,82	20.598.573,00
10.Mzdové náklady	15.410.287,94	199.538,84	15.609.826,78
11.Zákonné sociální pojištění	4.902.254,24	28.329,98	4.930.584,22
12.Ostatní sociální pojištění			
13.Zákonné sociální náklady	58.162,00		58.162,00
14.Ostatní sociální náklady			
IV. Daně a poplatky	9.646,00		9.646,00
15.Daně a poplatky	9.646,00		9.646,00
V. Ostatní náklady celkem	143.744,36		143.744,36
16.Smluvní pokuty, úroky z prodlení, ostatní pokuty a penále	508,31		508,31
17.Odpis nedobytné pohledávky	1.862,00		1.862,00
18.Nákladové úroky			
19.Kurové ztráty			
20.Dary	1.529,00		1.529,00

TÁHNEME ZA JEDEN PROVAZ.

21.Manka a škody			
22.Jiné ostatní náklady	139.845,05		139.845,05
VI. Odpisy, prodaný majetek, tvorba a použití rezerv a opravných položek	857.539,00	8.612,37	866.151,37
23.Odpisy dlouhodobého majetku	857.539,00	8.612,37	866.151,37
24.Prodaný dlouhodobý majetek			
25.Prodané cenné papíry a podíly			
26.Prodaný materiál			
27.Tvorba a použití rezerv a opravných položek			
VII. Poskytnuté příspěvky			
28.Poskyt. členské příspěvky a příspěvky zúčtované mezi organizačními složkami			
VIII. Daň z příjmů celkem			
29.Daň z příjmů			
Náklady celkem	26.656.789,40	647.723,28	27.304.512,68

B. VÝNOSY	Činnost		
	Hlavní	Hospodářská	Celkem
I. Provozní dotace	24.268.718,44		24.268.718,44
1.Provozní dotace	24.268.718,44		24.268.718,44
II. Přijaté příspěvky	274.190,76	24	274.214,76
2.Přijaté příspěvky zúčtované mezi organizačními složkami			
3.Přijaté příspěvky (dary)	274.190,76	24	274.214,76
4.Přijaté členské příspěvky			
III. Tržby za vlastní výkony a za zboží	843.562,16	674.059,03	1.517.621,19
IV. Ostatní výnosy	1.218.977,61	1.598,00	1.220.575,61
5.Smluvní pokuty, úroky z prodlení, ostatní pokuty a penále			
6.Platby za odepsané pohledávky			
7.Výnosové úroky			
8.Kursově zisky			

9.Zúčtování fondů	339.803,94	1.598,00	341.401,94
10.Jiné ostatní výnosy	879.173,67		879.173,67
V. Tržby z prodeje majetku			
11.Tržby z prodeje dlouhodobého nehmotného a hmotného majetku			
12.Tržby z prodeje cenných papírů a podílů			
13.Tržby z prodeje materiálu			
14.Výnosy z krátkodobého finančního majetku			
15.Výnosy z dlouhodobého finančního majetku			
Výnosy celkem	26.605.448,97	675.681,03	27.281.130,00
C. Výsledek hospodaření před zdaněním	-51.340,43	27.957,75	-23.382,68
D. Výsledek hospodaření po zdanění	-51.340,43	27.957,75	-23.382,68

Rozvaha

AKTIVA	k 01. 01. 2022	k 31. 12. 2022
A. Dlouhodobý majetek celkem	1.927.026,05	5.251.080,66
I. Dlouhodobý nehmotný majetek celkem		
II. Dlouhodobý hmotný majetek celkem	3.514.514,70	7.704.720,68
Hmotné movité věci a jejich soubory	3.328.954,70	7.583.720,68
Nedokončený dlouhodobý hmotný majetek	185.560,00	121.000,00
III. Dlouhodobý finanční majetek celkem	200.000,00	200.000,00
Podíly – ovládaná nebo ovládající osoba	200.000,00	200.000,00
IV. Oprávky k dlouhodobému majetku celkem	-1.787.488,65	-2.653.640,02
Oprávky k samost. hmotným movitým věcem a soub. HMV	-1.787.488,65	-2.653.640,02
B. Krátkodobý majetek celkem	4.002.494,20	4.205.248,88
I. Zásoby celkem	323.677,31	
Materiál na skladě	323.677,31	
II. Pohledávky celkem	171.900,87	1.768.287,70
Odběratelé	134.114,25	288.708,00
Poskytnuté provozní zálohy	19.681,62	19.387,92
Ostatní pohledávky	2.394,00	
Ostatní daně a poplatky	600,00	1.500,00
Nároky na dotace a ostatní zúčtování se st. rozpočtem	15.111,00	1.457.872,78
Jiné pohledávky	0,00	819,00
III. Krátkodobý finanční majetek celkem	3.461.188,69	2.380.551,84
Peněžní prostředky v pokladně	110.078,00	64.108,00
Peněžní prostředky na účtech	3.351.110,69	2.316.443,84
IV. Jiná aktiva celkem	45.727,33	56.409,34
Náklady příštích období	45.727,33	56.409,34
AKTIVA CELKEM	5.929.520,25	9.456.329,54

TÁHNEME ZA JEDEN PROVAZ.

PASIVA	k 01. 01. 2022	k 31. 12. 2022
A. A. Vlastní zdroje celkem	3.032.082,43	7.002.424,33
I. Jmění celkem	845.729,27	4.839.453,85
Vlastní jmění	703.347,27	4.663.230,83
Fondy	142.382,00	176.223,02
II. Výsledek hospodaření celkem	2.186.353,16	2.162.970,48
Účet výsledku hospodaření		-23.382,68
Výsledek hospodaření ve schvalovacím řízení	207.347,9	
Nerozdělený zisk, neuhrazená ztráta z minulých let	1.979.005,26	2.186.353,16
B. B. Cizí zdroje celkem	2.897.437,82	2.453.905,21
I. Rezervy celkem		
II. Dlouhodobé závazky celkem		
III. Krátkodobé závazky celkem	1.616.978,83	2.087.271,27
Dodavatelé	193.541,48	182.651,96
Zaměstnanci	920.530,00	1.189.284,00
Závazky k institucím soc. zabezp. a veř. zdrav. pojištění	434.171,00	623.189,00
Ostatní přímé daně	50.242,00	89.334,00
Dohadné účty pasivní	18.494,35	2.812,31
IV. Jiná pasiva celkem	1.280.458,99	366.633,94
Výnosy příštích období	1.280.458,99	366.633,94
PASIVA CELKEM	5.929.520,25	9.456.329,54

Zpráva nezávislého auditora

Zpráva nezávislého auditora určená zřizovateli, Radě Charity a statutárnímu orgánu účetní jednotky

Charita Moravská Třebová

o ověření řádné účetní závěrky a výroční zprávy k rozvahovému dni 31.12.2022 za ověřované období od 1.1.2022 do 31.12.2022

OBSAH ZPRÁVY

1. Vykonaatel auditu
2. Předmět a účel ověření
3. Příjemce zprávy
4. Právní rámec činnosti auditora
5. Auditorická zpráva

PŘÍLOHY

Rozvaha
Výkaz zisku a ztráty
Příloha k účetní závěrce

1. Vykonaatel auditu

Ověření účetní závěrky provedla Ing. Lenka Kožnářková, sídlem Kanice 55, zapsaná v seznamu vedeném Komorou auditorů České republiky s evidenčním číslem KAČR 1887
IČ: 48521949, DIČ CZ7057103812

2. Předmět a účel ověření

2.1 Účetní jednotka

Předmět ověření:	Řádná účetní závěrka a výroční zpráva
za účetní období:	2022
provedena ke dni:	31.12.2022
název účetní jednotky:	Charita Moravská Třebová
právní forma:	církevní organizace
sídlo společnosti:	Kostelní nám.24/3, Moravská Třebová
IČ:	65189418
Číslo evidence v Rejstříku evidovaných právnických osob:	8/1-02-713/1998
Datum evidence:	26.11.1998

2.2 Statutární orgán – ředitelka

Ludmila Dostálová

3. Příjemce zprávy

Zřizovatel, Rada Charity, ředitelka

4. Právní rámec činnosti auditora

- zákon č. 563/1991 Sb., o účetnictví, vyhláška č. 504/2002 Sb. a příslušné České účetní standardy
- zákon o auditorech a Komofe auditorů ČR, Mezinárodní auditorské standardy a související aplikační doložky Komory auditorů ČR.

Zpráva nezávislého auditora

Určená zřizovateli, Radě Charity, statutárním orgánu Charity

Výrok auditora

Provedla jsem audit přiložené účetní závěrky neziskové organizace Charita Moravská Třebová, IČ: 65189418, sídlem Kostelní nám. 24/3, 571 01 Moravská Třebová (dále jen "Charita"), sestavené na základě českých účetních předpisů, která se skládá z rozvahy k 31.12.2022, výkazu zisku a ztráty za rok končící 31.12.2022, a přílohy této účetní závěrky, která obsahuje popis použitých podstatných účetních metod a další vysvětlující informace. Údaje o Charitě jsou uvedeny v bodě I přílohy této účetní závěrky.

Podle mého názoru účetní závěrka podává věrný a poctivý obraz aktiv a pasiv Charity Moravská Třebová k 31.12.2022 a nákladů a výnosů a výsledku jejího hospodaření za účetní období od 1.1.2022 do 31.12.2022 v souladu s českými účetními předpisy.

Základ pro výrok

Audit jsem provedla v souladu se zákonem o auditorech a standardy Komory auditorů České republiky (KA ČR) pro audit, kterými jsou mezinárodní standardy pro audit (ISA) případně doplněné a upravené souvisejícími aplikačními doložkami. Moje odpovědnost stanovená těmito předpisy je podrobněji popsána v oddílu Odpovědnost auditora za audit účetní závěrky. V souladu se zákonem o auditorech a Etickým kodexem přijatým Komorou auditorů České republiky jsem na Charitě nezávislá a splnila jsem i další etické povinnosti vyplývající z uvedených předpisů. Domnívám se, že důkazní informace, které jsem shromáždila, poskytují dostatečný a vhodný základ pro vyjádření mého výroku.

Ostatní informace uvedené ve výroční zprávě

Ostatními informacemi jsou v souladu s § 2 písm. b) zákona o auditorech informace uvedené ve výroční zprávě mimo účetní závěrku a moji zprávu auditora. Za ostatní informace odpovídá statutární orgán a Rada Charity.

Můj výrok k účetní závěrce se k ostatním informacím nevztahuje. Přesto je však součástí mých povinností souvisejících s ověřením účetní závěrky seznámení se s ostatními informacemi a posouzení, zda ostatní informace nejsou ve významném (materiálním) nesouladu s účetní závěrkou či s mými znalostmi o účetní jednotce získanými během ověřování účetní závěrky nebo zda se jinak tyto informace nejeví jako významně (materiálně) nesprávné. Také posuzuji, zda ostatní informace byly ve všech významných (materiálních) ohledech vypracovány v souladu s příslušnými právními předpisy. Tímto posouzením se rozumí, zda ostatní informace splňují požadavky právních předpisů na formální náležitosti a postup vypracování ostatních informací v kontextu významnosti (materiality), tj. zda případné nedodržení uvedených požadavků by bylo zpusobitelé ovlivnit úsudek činěný na základě ostatních informací.

Na základě provedených postupů, do míry, již dokáži posoudit, uvádím, že

- ostatní informace, které popisují skutečnosti, jež jsou též předmětem zobrazení v účetní závěrce, jsou ve všech významných (materiálních) ohledech v souladu s účetní závěrkou a
- ostatní informace byly vypracovány v souladu s právními předpisy.

Dále jsem povinna uvést, zda na základě poznatků a povědomí o Charitě, k nimž jsem dospěla při provádění auditu, ostatní informace neobsahují významné (materiální) věcné nesprávnosti. V

rámci uvedených postupů jsem v obdržených ostatních informacích žádné významné (materiální) věcné nesprávnosti nezjistila.

Odpovědnost statutárního orgánu a Rady Charity za účetní závěrku

Statutární orgán Charity odpovídá za sestavení účetní závěrky podávající věrný a poctivý obraz v souladu s českými účetními předpisy a za takový vnitřní kontrolní systém, který považuje za nezbytný pro sestavení účetní závěrky tak, aby neobsahovala významné (materiální) nesprávnosti způsobené podvodem nebo chybou.

Při sestavování účetní závěrky je statutární orgán Charity povinen posoudit, zda je Charita schopna nepřetržitě trvat, a pokud je to relevantní, popsat v příloze účetní závěrky záležitosti týkající se jejího nepřetržitého trvání a použití předpokladu nepřetržitého trvání při sestavení účetní závěrky, s výjimkou případů, kdy zřizovatel a statutární orgán plánuje zrušení Charity nebo ukončení její činnosti, resp. kdy nemá jinou reálnou možnost než tak učinit.

Za dohled nad procesem účetního výkaznictví v Charitě odpovídá ředitel a Rada Charity.

Odpovědnost auditora za audit účetní závěrky

Mým cílem je získat přiměřenou jistotu, že účetní závěrka jako celek neobsahuje významnou (materiální) nesprávnost způsobenou podvodem nebo chybou a vydat zprávu auditora obsahující můj výrok. Přiměřená míra jistoty je velká míra jistoty, nicméně není zárukou, že audit provedený v souladu s výše uvedenými předpisy ve všech případech v účetní závěrce odhalí případnou existující významnou (materiální) nesprávnost. Nesprávnosti mohou vznikat v důsledku podvodů nebo chyb a považují se za významné (materiální), pokud lze reálně předpokládat, že by jednotlivě nebo v souhru mohly ovlivnit ekonomická rozhodnutí, která uživatelé účetní závěrky na jejím základě přijmou.

Při provádění auditu v souladu s výše uvedenými předpisy je mojí povinností uplatňovat během celého auditu odborný úsudek a zachovávat profesní skepticismus. Dále je mojí povinností:

- Identifikovat a vyhodnotit rizika významné (materiální) nesprávnosti účetní závěrky způsobené podvodem nebo chybou, navrhnout a provést auditorské postupy reagující na tato rizika a získat dostatečné a vhodné důkazní informace, abych na jejich základě mohla vyjádřit výrok. Riziko, že neodhalím významnou (materiální) nesprávnost, k níž došlo v důsledku podvodu, je větší než riziko neodhalené významné (materiální) nesprávnosti způsobené chybou, protože součástí podvodu mohou být tajné dohody, falšování, úmyslná opomenutí, nepravdivá prohlášení nebo obcházení vnitřních kontrol správné radou.
- Seznámit se s vnitřním kontrolním systémem Charity relevantním pro audit v takovém rozsahu, abych mohla navrhnout auditorské postupy vhodné s ohledem na dané okolnosti, nikoli abych mohla vyjádřit názor na účinnost vnitřního kontrolního systému.
- Posoudit vhodnost použitých účetních pravidel, přiměřenost provedených účetních odhadů a informace, které v této souvislosti statutární orgán Charity uvedl v příloze účetní závěrky.
- Posoudit vhodnost použití předpokladu nepřetržitého trvání při sestavení účetní závěrky správnou radou a to, zda s ohledem na shromážděné důkazní informace existuje významná (materiální) nejistota vyplývající z událostí nebo podmínek, které mohou významně zpochybnit schopnost Charity trvat nepřetržitě. Jestliže dojdou k závěru, že taková významná (materiální) nejistota existuje, je mojí povinností upozornit v mojí zprávě na informace uvedené v této souvislosti v příloze účetní závěrky, a pokud tyto informace nejsou dostatečné, vyjádřit modifikovaný výrok. Moje závěry týkající se schopnosti Charity trvat

nepřetržitě vycházejí z důkazních informací, které jsem získala do data mojí zprávy. Nieméně budoucí události nebo podmínky mohou vést k tomu, že Charita ztratí schopnost trvat nepřetržitě.

- Vyhodnotit celkovou prezentaci, členění a obsah účetní závěrky, včetně přílohy, a dále to, zda účetní závěrka zobrazuje podkladové transakce a události způsobem, který vede k věrnému zobrazení.

Mojí povinností je informovat statutární orgán Charity mimo jiné o plánovaném rozsahu a načasování auditu a o významných zjištěních, která jsem v jeho průběhu učinila, včetně zjištěných významných nedostatků ve vnitřním kontrolním systému.

V Kanicích dne 31. května 2023




Ing. Lenka Kožnářková
auditor odpovědný za vypracování
zprávy, evidenční číslo KAČR č. 1887
Kanice 55, 664 01
IČ 48524949
DIČ CZ7057103812

Srdečně děkujeme

DONÁTORŮM A INSTITUCÍM:

Ministerstvu vnitra ČR
Ministerstvu práce a sociálních věcí ČR
Pardubickému kraji
Městu Moravská Třebová
MAS pro region Moravskotřebovského a Jevíčského regionu
Mikroregionu MTJ
Městu Svitavy
CzechInvest
Speciální základní školy, mateřské školy a praktické školy Moravská Třebová
Obcím Moravskotřebovského a Jevíčského regionu
Městu Jevíčko
Městu Velké Opatovice
Úřadu práce Svitavy a Pardubice
Koalici nevládek Pardubického kraje
Vojenské střední školy a VOŠ MO v Moravské Třebové
Městské knihovně v Moravské Třebové
Základní umělecké školy v Moravské Třebové
Základní umělecké školy v Jevíčku
Evropské unii

FIRMÁM:

Innogy Česká republika a.s.
SAINT-GOBAIN ADFORS CZ s.r.o.
Nadace Karel Komárek Family Foundation
T-Mobile Czech Republic a.s.
Česká spořitelna, a.s.
Května zahrada, z. ú.
Nadace Naše dítě
Nadace rozvoje občanské společnosti
Velká pecka s.r.o.
AVEKO Servomotory, s.r.o.
REHAU Automotive, s. r. o.
Technické služby Moravská Třebová

FORTECH, spol. s r.o. Litomyšl
TPR s.r.o.
CHAS-MT, s. r. o.
VHOS, a.s.
ABPLAST, s.r.o.
ABNER a.s.
PHATEC s.r.o.
JAHA Hanák s. r. o.
APOOL-WERKE, s.r.o.
MORAVEC pekárny, s. r. o.
Limes, s. r. o.
DIEFFENBACHER-CZ
Medesa, s.r.o., Inter Meta
VYKO – Stavební s.r.o.
Armaturka Vranová Lhota, a.s.

INDIVIDUÁLNÍM DÁRCŮM:

Naše poděkování a vděčnost patří všem našim individuálním dárcům za jejich štědrost. Bez nich bychom nemohli dělat všechno to, co děláme!

Všem našim dobrovolníkům, kteří se jakýmkoli způsobem podílejí na činnosti a dalších aktivitách Charity Moravská Třebová, patří obrovské poděkování za nadšení a čas, který věnují druhým lidem. Za jejich pomoc všem těmto spolupracovníkům mnohokrát děkujeme!

Děkujeme všem členům charitní rady, kteří nám dobrovolně pomáhali a pomáhají.

Děkujeme všem našim koordinátorům Tříkrálové sbírky za jejich vysoké nasazení, pomoc a skvělou spolupráci. Velký dík patří také všem dobrovolníkům, kteří se na Tříkrálové sbírce jakkoliv podíleli.

"Byť jen kapka soucitu změní svět v méně chladný, více spravedlivý." (Papež František)

Charita Moravská Třebová

Kostelní nám. 24/3

571 01 Moravská Třebová

www.mtrebova.charita.cz

info@mtrebova.charita.cz

TÁHNEME ZA JEDEN PROVAZ.