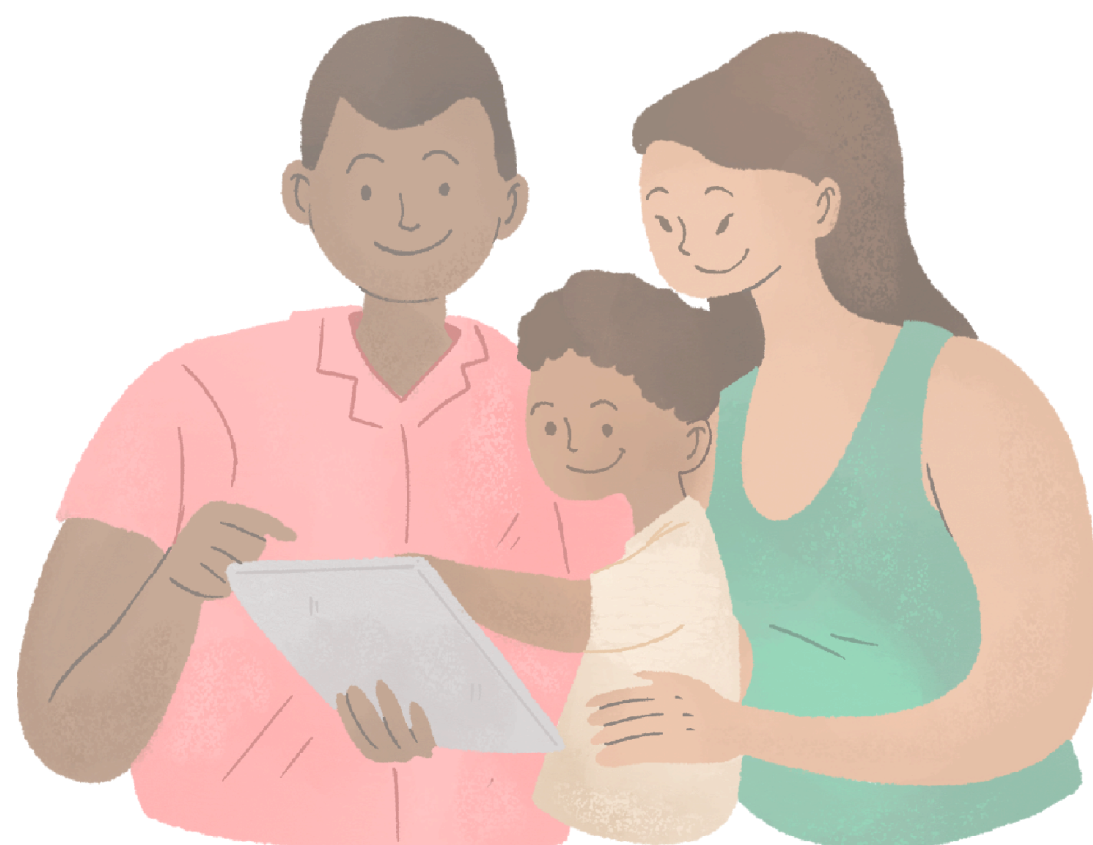


Manuál pro pěstouny



OBSAH

1 Úvodní slovo.....	3
2 Organizace.....	4
2.1 Základní informace.....	4
2.2 Naše zásady.....	5
2.3 Provozní doba, kontakty.....	6
3 Práva a nároky pěstouna.....	7
3.1 Pravidelné konzultace s klíčovým pracovníkem.....	7
3.2 Pomoc při zajištění osobní péče o svěřené dítě.....	7
3.3 Celodenní péče neboli respit.....	8
3.4 Zprostředkování odborné pomoci.....	9
3.5 Právo na výchovnou a poradenskou péči.....	11
3.6 Pomoc při zajišťování kontaktu dítěte s biologickou rodinou.....	11
3.7 Práva a nároky pěstouna - právo vybrat si doprovázející organizaci.....	13
4 Povinnosti pěstouna.....	14
4.1 Zvyšovat si znalosti a dovednosti.....	14
4.2 Podporovat kontakt s biologickou rodinou.....	15
4.3 Sledovat naplňování dohody.....	15
5 Dohoda.....	16
6 Mlčenlivost.....	19
7 Vzdělávání.....	20
8 Osoby v evidenci.....	21



ÚVODNÍ SLOVO

Milí pěstouni,

před vámi leží materiál, který jsme připravili speciálně pro vás!

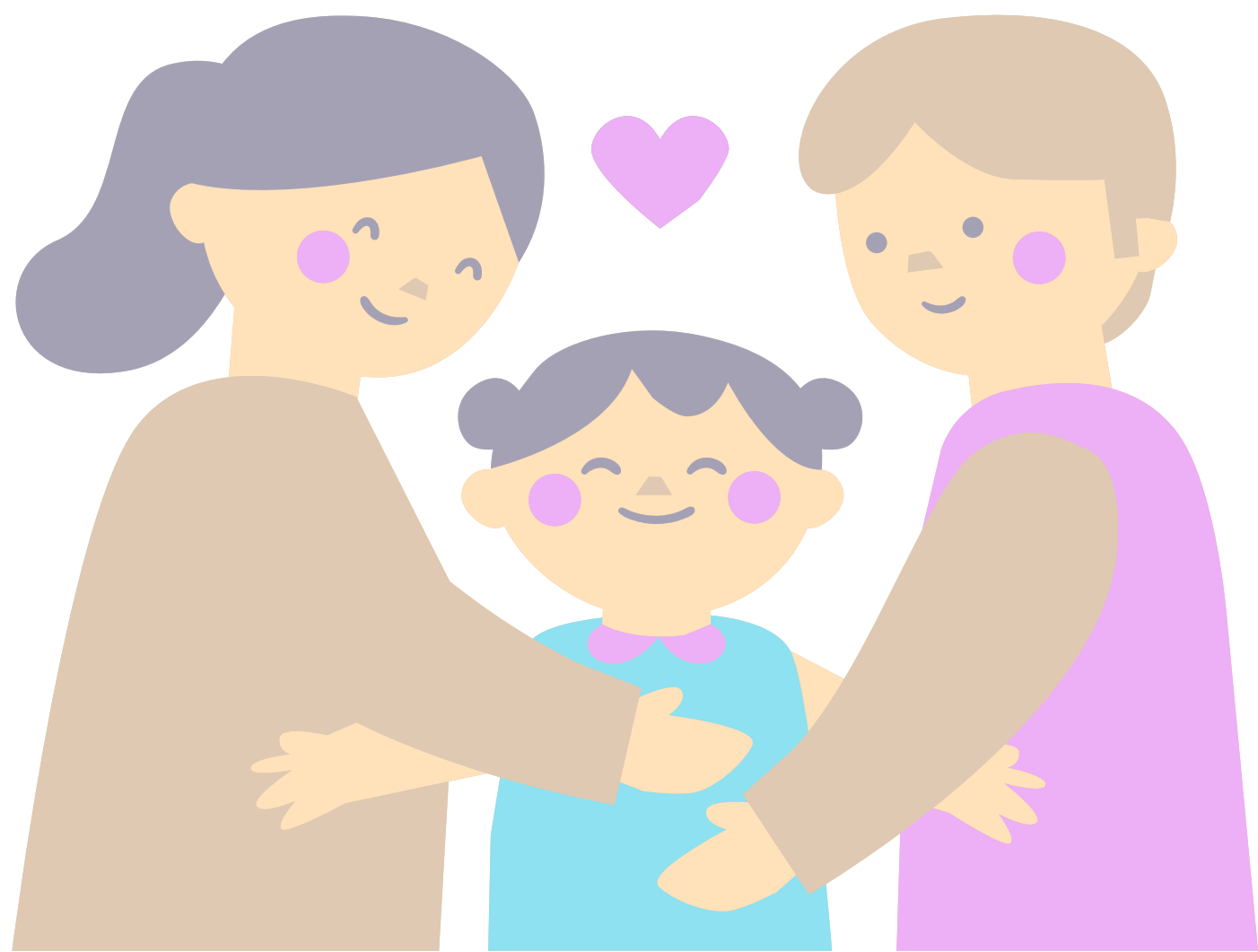
Shromáždili jsme všechny důležité informace týkající se vašich práv a povinností a vložili jsme je do tohoto dokumentu.

Na tomto místě se dozvíte, jak postupovat při podání žádosti o proplacení vzdělávání, odborné pomoci nebo hlídání dítěte v případě, že potřebujete jít k lékaři nebo na soud. Kromě toho jsme pro vás připravili i podrobnosti o naší organizaci, našich právech a povinnostech vůči vám, pěstounům, ale také vůči státu.

Od 1. 1. 2022 platí novela Zákona o sociálně-právní ochraně dětí, která přinesla mnoho změn, zejména v oblasti dávek pěstounské péče, rozdělení na zprostředkovanou a nezprostředkovanou pěstounskou péči a možnosti výpovědi Dohody o výkonu pěstounské péče. Tyto změny jsme zapracovali do tohoto manuálu a můžete je konzultovat i se svým klíčovým pracovníkem.

Doufáme, že zde najdete veškeré potřebné informace a odpovědi na své otázky. Pokud byste měli nějaké nejasnosti, neváhejte nás kontaktovat – ať už prostřednictvím vašeho klíčového pracovníka nebo přímo vedení služby Centra pěstounské péče Cesta.

Tým pracovníků CPP Cesta



ORGANIZACE

Charita Moravská Třebová je nezisková církevní organizace. Je organizací římskokatolické církve, zřízena Arcibiskupem olomouckým. Je veřejným sdružením začleněným do Mezinárodního společenství Charit – Caritas Internationalis. Od roku 2013 poskytuje bezplatné služby pro náhradní rodiny a svěřené děti.

Centrum pěstounské péče Cesta zajišťuje služby pro pěstounské rodiny a zájemce o poskytování pěstounské péče. Při ochraně svého života a práv mohou o naši pomoc požádat děti i rodiče, popřípadě jiné osoby odpovědné za výchovu. Dohodu o výkonu pěstounské péče uzavíráme s osobami, které mají v péči dítě mladší 18 let a s osobami, které jsou v evidenci pěstounů.

Naším posláním je pomáhat a podporovat pěstounské rodiny tak, aby děti mohly žít v rodině a měly dobré podmínky pro svůj vývoj. Poskytujeme pěstounům odbornou pomoc a pomáháme jim i dětem při zajišťování kontaktu s biologickou rodinou dítěte.

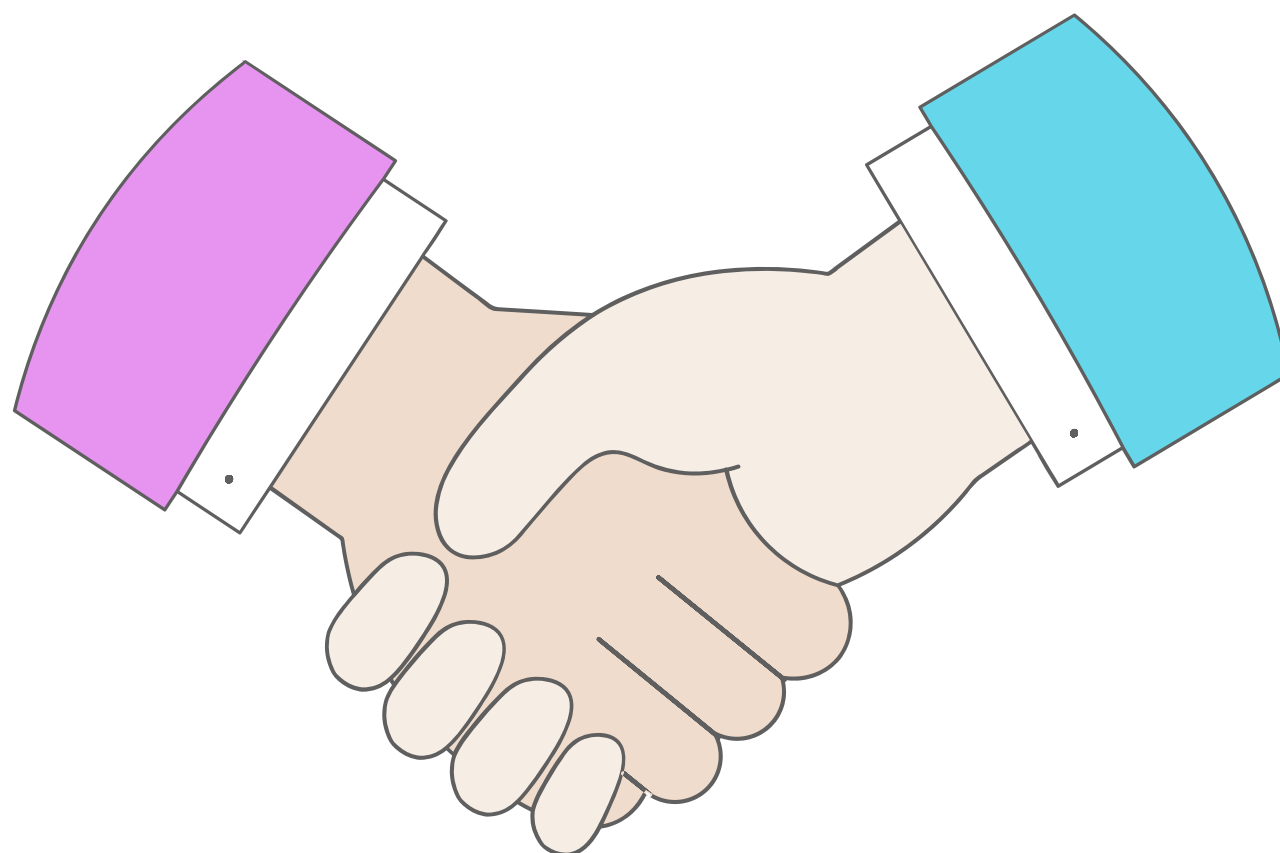
Naše cíle:

- Zjišťovat potřeby, podporovat zájmy a bezpečí dítěte, které je v pěstounské péči.
- Poskytnout podporu rodinám s dětmi v pěstounské péči během náročných a krizových situací.
- Provázet pěstouny během celého procesu od umístění dítěte do pěstounské rodiny, zvykání si na nové, podpora při výchově a příprava všech členů na kontakt s biologickými rodiči a sourozenci, až po ukončení pěstounské péče.
- Zajistit pěstounským rodinám vzdělávání a možnost se setkávat a sdílet své zkušenosti s ostatními rodinami.

ORGANIZACE

Naše zásady:

- **Hájíme zájem dítěte** – přistupujeme k situaci v rodině s ohledem na to, co je pro dítě nejlepší.
- **Individuální přístup** – respektujeme a vnímáme jedinečnost každého člena pěstounské rodiny i každou pěstounskou rodinu.
- **Vnímání pěstounské rodiny jako celku** – chápeme, že pěstounská rodina funguje jako jeden celek, kde se všichni členové vzájemně ovlivňují. Zajímá nás, jak to v rodině chodí, a snažíme se lépe porozumět vztahům v pěstounské i původní rodině, usilujeme o navázání důvěry a pomáháme zlepšit komunikaci mezi všemi členy.
- **Vzájemná spolupráce** – usilujeme o aktivní zapojení členů pěstounské i biologické rodiny a pokud je to důležité dalších odborníků, kteří se mohou podílet na řešení situace rodiny.
- **Mlčenlivost a diskrétnost** – dodržujeme povinnou mlčenlivost.
- **Respekt a empatie** – respektujeme všechny členy pěstounské rodiny a přistupujeme empaticky k situaci, v níž se pěstounská rodina nachází.



ORGANIZACE

Provozní doba pro objednané klienty:

Pondělí: 9:00 - 17:00

Úterý: 8:00 - 15:30

Středa: 8:00 - 17:00

Čtvrtek: 8:00 - 17:00

Pátek: 8:00 - 15:30

Provozní doba pro neobjednané klienty, zájemce o službu a další osoby, které mají zájem o poskytnutí základního sociálního poradenství:

Pondělí: 9:00 – 11:30

Pátek: 12:30 – 15:00

V tomto čase je možné zastihnout sociálního pracovníka či vedoucí služby v kanceláři na adrese Lanškrounská 679/74, 571 01 Moravská Třebová.

Tady působíme:

Region Moravskotřebovsko a Jevíčsko, Boskovice, Mohelnice, Zábřeh a Litovel.

Kontakty:

Vedoucí služby

mobil: 733 742 009

Sociální pracovnice

mobil: 733 592 359

Sociální pracovnice

mobil: 733 592 358

Sociální pracovnice

mobil: 737 069 391

email: centrumpp@mtrebova.charita.cz

PRÁVA A NÁROKY

Pěstounská péče hraje klíčovou roli v zajištění bezpečného a stabilního prostředí pro děti, které nemohou vyrůstat ve své biologické rodině. Jako pěstoun máte v tomto procesu zásadní úlohu, a proto považujeme za důležité vás informovat o vašich právech a nárocích.

1

PRAVIDELNÉ KONZULTACE S KLÍČOVÝM PRACOVNÍKEM

Máte právo, aby váš klíčový pracovník byl s vaší pěstounskou rodinou v pravidelném kontaktu alespoň jednou za dva měsíce. Kromě toho máte možnost kdykoliv konzultovat s pracovníkem průběh výkonu pěstounské péče ve vaší rodině.

2

POMOC PŘI ZAJIŠTĚNÍ OSOBNÍ PÉČE O SVĚŘENÉ DÍTĚ

Máte právo na pomoc od doprovázející organizace při zajištění osobní péče o dítě v následujících případech:

- kdy budete uznán/a dočasně práce neschopnou,
- že budete ošetřovat jinou blízkou osobu,
- při úmrtí vám blízké osoby,
- při narození vašeho vlastního dítěte,
- při vyřizování nezbytných záležitostí.

PRÁVA A NÁROKY

Máte právo na **výpomoc při zajištění péče o svěřené dítě**, která bude realizována prostřednictvím nalezení a oslovení vhodné osoby, jež může dočasně převzít péči o dítě, pokud se vám samotným toto zajistit nepodaří.

Takovou osobou může být váš příbuzný nebo jinak blízká osoba, komunitní nebo mateřské centrum, jiní vám známí pěstouni nebo respitní pracovníci/zaměstnanci doprovázející organizace. Pokud s vámi v domácnosti žije manžel/ka nebo partner/ka má povinnost tuto péči zajistit on.

Žádost o výpomoc uplatníte u svého klíčového pracovníka. Je důležité, abyste o poskytnutí pomoci požádali co nejdříve, nejpozději však 14 dní před plánovanou událostí; jinak nemůžeme zaručit, že pomoc bude zajištěna.

Při výpomoci budete přispívat vypomáhající osobě na náklady na stravu a ubytování dítěte z příspěvku na úhradu potřeb dítěte. Maximální výše příspěvku může být za jedno dítě až 1/30 částky příspěvku na úhradu potřeb dítěte za den.

3 CELODENNÍ PÉČE NEBOLI RESPIT



Máte právo na poskytnutí **pomoci se zajištěním celodenní péče o svěřené dítě** ze strany poskytovatele po dobu alespoň 14 kalendářních dnů v roce, pokud dítě dosáhlo alespoň 2 let věku. Tento čas je označován jako respitní péče (respit), což je období odpočinku pro vás jako pěstouna.

PRÁVA A NÁROKY

Na **respit** vzniká nárok, pokud jste po celý kalendářní rok osobně a řádně pečovali o svěřené dítě. Pokud jste o dítě pečovali pouze část roku, máte nárok na poměrnou část respitu, konkrétně 1 den za každý měsíc, kdy jste o dítě pečovali. Navíc máte nárok na další 1 den respitu za každých 6 měsíců péče o dítě.

Tato péče může mít formu klasického nebo příměstského tábora a pobytu pro děti organizovaného doprovázející organizací. Příspěvek na respit nelze využít na výchovně-vzdělávací akce pořádané školou, například lyžařský výcvik, škola v přírodě, adaptační pobyty, aj.

Poskytovatel vám na tento „odpočinek“ přispívá částkou odpovídající běžné ceně v místě, přičemž náklady na přímou péči o dítě během respitu hradí poskytovatel, maximálně však do výše 9900 Kč za dítě ročně.

4

ZPROSTŘEDKOVÁNÍ ODBORNÉ POMOCI

Máte právo na **zprostředkování a úhradu psychologické, terapeutické nebo jiné odborné pomoci** alespoň jednou za 6 měsíců pro svěřené dítě, pro vás jako pěstouna nebo, v odůvodněných případech, pro jiné rodinné příslušníky žijící ve stejné domácnosti.

Maximální výše příspěvku na tuto konkrétní pomoc za jeden kalendářní rok je 12 000 Kč. Po vyčerpání této částky si odbornou pomoc budete muset hradit z vlastních zdrojů.

Čerpání tohoto limitu se řídí **§ 47a odst. 2, písm. b, zákona č. 359/1999 Sb. o sociálně-právní ochraně dětí**. Nevyčerpané dny respitu se do dalšího roku nepřevádějí a nejsou kompenzovány finančně.

PRÁVA A NÁROKY

Pokud má CPP Cesta k dispozici další finanční zdroje (například granty nebo projekty), může být poskytnuta **podpora pro dlouhodobé terapie**.

Poskytovatel služby vám také poradí při výběru nebo zprostředkování odborné pomoci u odborníků, jako jsou:

- psycholog,
- terapeut (alternativní formy terapie je nezbytné předem schválit),
- právní poradce,
- speciální pedagog.



Pokud máte zájem o odbornou pomoc, podat žádost o příspěvek můžete u svého klíčového pracovníka. Úhradu odborné pomoci je možné realizovat dvěma způsoby:

1. Pěstoun uhradí službu přímo poskytovateli a nejpozději do 30 dnů od jejího využití předloží svému klíčovému pracovníkovi doklad o zaplacení.
2. Po předchozí domluvě je možné nastavit úhradu tak, že poskytovatel vystaví fakturu přímo na naši organizaci a ta zajistí její proplacení.

V případě, že pěstoun předem sjednaný termín nevyužije a vznikne storno poplatek, hradí tento poplatek pěstoun v plné výši sám.

Psychologická, terapeutická nebo jiná odborná pomoc, která přesahuje rámec běžného poradenství, je určena k podpoře při zvládání emočně náročných situací spojených s pěstounskou péčí. **Podle Instrukce č. 3/2025 zahrnuje tato pomoc:**

- Zpracování traumatu způsobeného odloučením dítěte od biologické nebo jiné náhradní rodiny.
- Zpracování napětí a neklidu při kontaktu s biologickou rodinou nebo při navazování blízkého vztahu s pěstouny.
- Zpracování důsledků nepřijetí od spolužáků ve škole v souvislosti s pěstounskou péčí.
- Zpracování emocí spojených s dočasným předáním dítěte z pěstounské péče a další.

PRÁVA A NÁROKY

Pokud dítě ve vaší péči čelí situaci, která ho emočně zatěžuje a ovlivňuje běžný život vaší rodiny, neváhejte to oznámit. S podporou klíčového pracovníka vyhledejte odpovídající odbornou pomoc. Doprovázející organizace má povinnost vám v tomto hledání pomoci.

5

PRÁVO NA VÝCHOVNOU A PORADENSKOU PÉČI

Jako vaše doprovázející organizace máme povinnost vám poskytovat výchovnou a poradenskou péči a sledovat výkon pěstounské péče. Vy, jakožto pěstouni, si tedy o tuto pomoc můžete svému klíčovému pracovníkovi říci.

6

POMOC PŘI ZAJIŠTOVÁNÍ KONTAKTU S BIOLOGICKOU RODINOU

Máte právo požádat klíčového pracovníka o **asistovaný kontakt**, což je pomoc při setkáních s biologickou rodinou, jinými biologickými příbuznými nebo osobami blízkými vašemu dítěti. Asistovaný kontakt je poskytován bezplatně.

Klíčový pracovník bude v kontaktu se všemi zúčastněnými stranami a **organizuje setkání na neutrální půdě**, například v CHMT nebo na dětském hřišti. Pokud některá ze stran požaduje konání kontaktu v prostorách, které jsou zpoplatněné, je povinností této osoby pokrýt náklady spojené s pronájem těchto prostor. Totéž platí pro návštěvu jiných zařízení (například restaurace nebo cukrárny), kde si každý účastník hradí vlastní útratu.

PRÁVA A NÁROKY

Pokud by asistovaný kontakt nebyl v zájmu dítěte, klíčový pracovník má právo kontakt přerušit a informovat o situaci pracovníky OSPOD.

„Milí pěstouni,

jako pěstouni máte velmi důležitou roli v životě dítěte, které je svěřeno do vaší péče. Je klíčové, abyste dítěti citlivě a srozumitelně vysvětlili, proč se nachází u vás (tedy v pěstounské péči) a nemůže vyrůstat s mámou a tátou. Buďte mu oporou, ať už fyzicky nebo psychicky, zvláště při kontaktech s jeho biologickými rodiči! Stůjte při něm, když se při těchto kontaktech něco nepovede nebo se objeví těžké emoce. Podpořte jeho sebepojetí, zejména v oblastech, kde biologičtí rodiče selhávají. Jen tak můžeme dítěti pomoci, aby v pěstounské péči zdravě vyrostlo do dospělosti.

Při vaší práci vám mohou být nápomocní klíčoví pracovníci a terapeuti, kteří s dítětem pracují na tématech týkajících se jeho rodičů a vlastní identity. V praxi to znamená, že dítě může komunikovat se svými biologickými rodiči či jinými příbuznými písemně, telefonicky nebo osobně.

Mohou nastat různé situace: V ideálním případě se vám a biologickým rodičům podaří navázat tak dobrý vztah, že ke kontaktům dochází bez nutnosti přítomnosti klíčového pracovníka. Ten se pak může jen občasné doptat na průběh a četnost kontaktů. Bohužel, ne vždy tomu tak je...

Pokud je komunikace mezi vámi a biologickými rodiči obtížná – ať už jde o první kontakt, opakované konflikty, vzdálenost bydliště, nebo situaci, kdy je rodič ve vazbě – je určitě na místě zapojit klíčového pracovníka do přípravy a realizace těchto kontaktů.

Pamatujte, že vaše podpora a přítomnost mohou být pro dítě velmi důležité a mohou mu pomoci lépe se vyrovnávat s náročnými situacemi, které v jeho životě mohou nastat.

Děkujeme za vaši trpělivost a odhodlání v této důležité roli.“

7

PRÁVO VYBRAT SI DOPROVÁZEJÍCÍ ORGANIZACI

Máte právo zvolit si dle vlastního uvážení organizaci, která Vás bude doprovázet. S vybranou doprovázející organizací pak máte povinnost uzavřít Dohodu. Ta je platná po celou dobu výkonu pěstounské péče.

Máte právo doprovázející organizaci z jakéhokoliv důvodu změnit. Důvod nemusí být uveden, případně to může být jeden z důvodů uvedených v Dohodě.



POVINNOSTI

1

ZVYŠOVAT SI ZNALOSTI A DOVEDNOSTI

Dle zákona máte povinnost zvyšovat si své znalosti a dovednosti v oblasti výchovy a péče o svěřené dítě v rozsahu **18/24 hodin během 12 po sobě jdoucích kalendářních měsíců.**

Jde-li o společnou pěstounskou/poručenskou péči, vztahuje se tato povinnost na **obě pečující osoby.** Vzdělávání v tomto rozsahu je pro osoby pečující bezplatné. Nad rámec stanovený zákonem si hradí další vzdělávání samy osoby pečující.

Klíčový pracovník s vámi vypracuje **individuální vzdělávací plán** zaměřený na zvyšování vašich znalostí a dovedností v oblasti výchovy a péče o dítě nejpozději do konce pololetí roku, kdy byla uzavřena Dohoda o výkonu pěstounské péče. V následujících letech bude tento plán vypracován vždy do 30. dubna každého roku.

Naše organizace vám předloží nabídku vzdělávacích aktivit pro aktuální rok. Pokud si z této nabídky nevyberete, máte možnost využít nabídku jiných organizací. Veškeré vzdělávací aktivity jsou hrazeny do maximální částky stanovené poskytovatelem.

Závaznost přihlášení a storno podmínky vzdělávání



Od letošního roku je každé přihlášení na vzdělávací akci **považováno za závazné.** V případě, že se pěstoun na vzdělávání nedostaví bez předchozí omluvy nebo se odhlásí v den konání akce, hradí 100 % ceny vzdělávání. Pokud se pěstoun odhlásí 2–4 dny před konáním akce, hradí 50 % ceny vzdělávání. V případě odhlášení nejpozději 5 a více dní před konáním akce storno poplatků nevzniká. Ze **závažných důvodů** může být storno poplatků **výjimečně prominut**, a to na základě individuálního posouzení konkrétní situace.

POVINNOSTI

2

PODPOROVAT KONTAKT S BIOLOGICKOU RODINOU

Máte povinnost **udržovat, rozvíjet a prohlubovat** vztah dítěte s biologickou rodinou, zejména s rodiči. Musíte umožnit osobní kontakt rodičů s dítětem, pokud je tento kontakt **v souladu se zájmem dítěte** podle IPOD nebo pokud soud neurčil jiná opatření (omezení či zákaz styku).

Pokud je osobní kontakt omezen nebo zakázán, stále máte povinnost podporovat pozitivní identitu dítěte vůči jeho původní rodině.

Klíčový pracovník vám pomůže dohodnout kontakt s rodinou a může být osobně přítomen při kontaktu, pokud o to požádáte vy nebo dítě. Průběh kontaktu je pravidelně vyhodnocován.



3

SLEDOVAT NAPLŇOVÁNÍ DOHODY

Máte povinnost **informovat klíčového pracovníka o všech důležitých skutečnostech** týkajících se výkonu pěstounské péče a **umožnit mu předem ohlášené návštěvy** ve vaší domácnosti. Klíčový pracovník bude pravidelně navštěvovat vaši rodinu alespoň jednou za dva měsíce a bude v pravidelných intervalech hovořit s dětmi svěřenými do pěstounské péče.

DOHODA

Dohoda o výkonu pěstounské péče (dále jen Dohoda) se uzavírá mezi vámi, pěstouny, a doprovázející organizací, kterou si sami zvolíte. Uzavřena má být do 30 dnů od chvíle, kdy se stáváte pěstouny.

Tato situace nastává, když:

- nabude právní moci soudní rozhodnutí o svěřením dítěte do pěstounské péče (dlouhodobá pěstounská péče),
- je vydáno rozhodnutí o zařazení do evidence osob, které mohou vykonávat pěstounskou péči na přechodnou dobu.

Legislativním rámcem pro úpravu Dohody je:

- Zákon č. 359/1999 Sb., o sociálně-právní ochraně dětí
- Zákon č. 500/2004 Sb., Správní řád (část čtvrtá § 154 a násl.)
- Zákon č. 89/2012 Sb., Občanský zákoník

Dohoda upravuje obsah a rozsah spolupráce pěstounů a doprovázející organizace a podrobnosti ohledně výkonu práv a povinností obou stran. Dohoda se stává platnou dnem jejího podpisu po dobu trvání pěstounské péče (max. do 18 let věku dítěte).

Všechny náležitosti vyplývající z Dohody s vámi řeší klíčový pracovník. Poskytuje vám sociální poradenství, asistenci a sleduje naplňování jednotlivých ujednání v Dohodě.

Klíčový pracovník zpracovává jednou za 6 měsíců zprávu o průběhu výkonu pěstounské péče, kterou zasílá Orgánu sociálně-právní ochrany dětí (dále jen OSPOD) podle trvalého pobytu pěstounů a kopii této zprávy také na OSPOD dítěte.

DOHODA



NAPLŇOVÁNÍ DOHODY

Klíčový pracovník má zákonnou povinnost sledovat, jak plníte svou roli pěstouna, a proto je nezbytné, aby s vámi byl v pravidelném kontaktu, a to alespoň jednou za dva měsíce. Při každém setkání dbáme na to, aby se ho mohlo **účastnit také dítě, které máte v pěstounské péči**. Tato setkání se dle našich zvyklostí konají především v domácnosti pěstounů v předem dohodnutém termínu. V případě potřeby a po vzájemné dohodě je možné se domluvit i jiném místě setkání, například prostory naší konzultovny na ulici Lanškrounská nebo na dětském hřišti.

Pokud by tato povinnost nebyla dodržována a po delší dobu by se klíčovému pracovníkovi nepodařilo domluvit s vámi setkání, **může doprovázející organizace ukončit Dohodu**.

Na základě výstupu z kontroly kvality poskytování sociálně-právní ochrany dětí jsme nuceni klást větší důraz, aby termíny návštěv probíhaly opravdu **maximálně po 2 měsících**. Nelze tedy tolerovat delší intervaly, byť se jedná o pár dnů!

UKONČENÍ DOHODY

Naše organizace může Dohodu s vámi ukončit pouze z důvodů v ní stanovených. Vy máte právo Dohodu ukončit, pokud nastanou okolnosti, pro které již nechcete nebo nemůžete využívat naši službu. Můžete tak učinit bez udání důvodu nebo na základě důvodů uvedených v Dohodě.

DOHODA

Od ledna 2022 lze Dohodu vypovědět pouze k poslednímu dni kalendářního pololetí, tedy ke 30. 6. či 31. 12.

Výpověď Dohody musí být organizaci doručena nejpozději 30 dnů před koncem kalendářního pololetí (tj. do 31. 5. nebo do 1. 12.), pak výpovědní doba skončí k poslednímu dni kalendářního pololetí (tj. k 30. 6. nebo 31. 12.), ve kterém byla dohoda pěstounem vypovězena.

Bude-li výpověď doručena poskytovateli později než 30 dnů před koncem kalendářního pololetí, skončí výpovědní doba k poslednímu dni kalendářního pololetí následujícího po doručení výpovědi.

Důvodem výpovědi ze strany doprovázející organizace může být:

- pro závažné nebo opakované porušování povinností, ke kterým se osoba pečující zavázala,
- pro opakované maření sledování naplňování Dohody o výkonu pěstounské péče,
- pro odmítnutí přijetí dítěte bez vážného důvodu (poslední zmiňované se týká pěstounů na přechodnou dobu).

MLČENLIVOST

V souladu se zákonem o sociálně-právní ochraně dětí musí naše organizace jasně informovat všechny zúčastněné strany o průběhu provázení. To zahrnuje například **pravidelné zprávy**, které zasíláme každých 6 měsíců na OSPOD. V každé zprávě hodnotíme stav dítěte a jedenkrát ročně vaše kompetence jako pěstouna.

Vy i dítě v pěstounské péči jste pravidelně informováni o všem, co se naší spolupráce týká. O naší spolupráci si vedeme **složku v elektronické i v tištěné podobě**. Do složky máte vy, dítě i biologičtí rodiče, pokud nejsou zbaveni rodičovských práv, právo nahlížet, popřípadě si z ní pořizovat kopie.

Složku vede Váš klíčový pracovník. Další pracovníci Centra pěstounské péče Cesta a ředitelka organizace mají ke složce přístup. Kontrolní orgány, jako například inspekce, mají také právo do dokumentace nahlédnout. Všichni jsou povinni zachovávat mlčenlivost. Pracovníci OSPOD nebo Policie ČR nemají do spisu přístup, ale mohou si vyžádat konkrétní informace, které jim pak klíčový pracovník poskytne.

Klíčový pracovník je vázán mlčenlivostí o všech skutečnostech, se kterými se při své práci setká. Výjimkou jsou případy, kdy existuje podezření na týrání, zneužívání nebo zanedbávání dítěte. V takových situacích máme ohlašovací povinnost.



VZDĚLÁVÁNÍ



Od chvíle, kdy se stanete pěstounem, máte povinnost splnit **24 hodin vzdělávání v době 12 kalendářních měsíců po sobě jdoucích. V případě osoby pečující se jedná o 18 hodin vzdělávání.**

Doprovázející organizace je povinna vám asistovat s výběrem vzdělávání tak, že vás osloví klíčový pracovník s aktuální nabídkou vzdělávacích aktivit pro aktuální rok. Sami si dle svého uvážení může zvolit jednotlivá témata, která byste si v aktuálním roce přál/a absolvovat. Pokud si z dané nabídky nevyberete, máte možnost využít nabídky jiných organizací. Veškeré vzdělávací aktivity, kterých se zúčastníte, jsou hrazeny do maximální částky stanovené poskytovatelem. **Za neúčast na přihlášené akci bez včasného odhlášení hradíte storno poplatek v plné výši sami.**

V případě, že nedojde k dohodě obou stran v oblasti nabídky vzdělávacích aktivit, určí vhodné vzdělávání pěstounovi poskytovatel. O neplnění vzdělávací povinnosti je informován OSPOD v rámci půlročních zpráv o provázení.

Pokud se dostanete do situace, která vám neumožňuje účastnit se vzdělávacích seminářů nebo pobytů, **je možné splnit si vzdělávání jinými způsoby, jako jsou:**

- četba knihy s následným zpracováním krátkého resumé a diskuzí s Vaším klíčovým pracovníkem o daném tématu,
- zhlédnutí filmu s tematikou náhradní rodinné péče a následnou diskuzí s Vaším klíčovým pracovníkem,
- webinář.

Nabídku knih a filmů získáte na vyžádání u svého klíčového pracovníka.

OSOBY V EVIDENCI

Osoby v evidenci, které mohou vykonávat pěstounskou péči na přechodnou dobu, ve většině případů nečerpají respitní péči, a to z důvodu péče o děti mladší dvou let. Na druhou stranu často přebírají nebo předávají dítě v různých částech republiky a jejich potřeba podpory je odlišná.

Ze státního příspěvku je v **odůvodněných případech** možné proplatit náklady na dopravu a zcela výjimečně také ubytování v rámci procesu přebírání dítěte a předávání dítěte z přechodné pěstounské péče do biologické rodiny nebo jiné náhradní rodiny.

PŘÍSPĚVEK NA CESTOVNÍ NÁKLADY:

Proplácíme náklady na cestování hromadnou dopravou (vlak, autobus) v reálné výši dle doložených jízdenek. V případě použití osobního automobilu proplácíme cenu jízdenek hromadné dopravy dle informací na portálu IDOS.

Ve výjimečných případech, jako je nedostupnost hromadné dopravy nebo potřeba péče o malé miminko, může být pěstounovi zajištěn doprovod klíčového pracovníka. Tento pracovník použije služební automobil k přepravě pěstouna na místo předání dítěte a zpět. Náklady na dopravu hraří CHMT. Tento postup vyžaduje schválení ředitelky organizace.

PŘÍSPĚVEK NA UBYTOVÁNÍ:

Doprovázející organizace proplácí v odůvodněných případech (velká vzdálenost místa předávání od místa bydliště pěstounů) také ubytování v maximální délce 5 dnů. Průměrná cena za ubytování za osobu/noc je 800 Kč.

OSOBY V EVIDENCI

Od ledna 2022 vznikl i osobám v evidenci nárok na jednorázový Příspěvek při převzetí dítěte dle § 471 Zákona o SPOD. O příspěvek mohou žádat vždy jen jednou na totéž dítě.

Součet příspěvků u osoby v evidenci nesmí přesáhnout 40.000 Kč v období posledních 12 kalendářních měsíců přede dnem podání žádosti o tento příspěvek.

Žádost o příspěvek na cestovné či ubytování, případně doklad o zaplacení ubytování, předložte svému klíčovému pracovníkovi do 30 dnů od posledního dne realizované cesty či ubytování, které požadujete proplatit. O schválení těchto výloh rozhoduje ředitelka organizace.

